

Domovy sociálních služeb Litvínov
příspěvková organizace
Ústeckého kraje



**Výroční zpráva o činnosti a hospodaření
za rok 2014**



**Předkládá: Domovy sociálních služeb Litvínov, příspěvková organizace
se sídlem Zátíší čp.177, 435 42 Litvínov-Janov**

Obsah

- I. Sídlo organizace**
- II. Vznik a postavení organizace**
- III. Zaměření a činnost organizace**
- IV. Stavebně technické uspořádání, služby, outsourcing**
- V. Základní údaje o klientech**
- VI. Organizační struktura a zaměstnanci**
- VII. Základní personální údaje a vzdělávání zaměstnanců**
- VIII. Hospodaření organizace**
- IX. Finanční plán na rok 2015**
- X. Vedení organizace, kontakty**

Přílohy:

- 1. Základní údaje o klientech**
 - přehled o počtech klientů
 - složení klientů dle krajů
 - věkové složení klientů
 - zdravotní stav klientů
 - přiznání příspěvku na péči
 - způsob ubytování klientů
- 2. Základní personální údaje**
 - členění zaměstnanců podle věku a pohlaví
 - členění zaměstnanců podle vzdělání a pohlaví
 - složení zaměstnanců dle profesí
 - stav zaměstnanců a průměrná mzda
- 3. Hospodaření organizace**
 - přehled nákladů, výnosů, hospodářský výsledek a náklady na jedno lůžko
 - přehled provedených oprav a údržby, zdroje financování
 - přehled veřejných zakázek
 - finanční fondy, sponzorské dary
- 4. Finanční plán na rok 2015**
- 5. Volnočasové aktivity klientů**

I. Sídlo organizace

Název: Domovy sociálních služeb Litvínov, příspěvková organizace
Sídlo: Zátíší čp. 177, 435 42 Litvínov-Janov
IČ: 49872541
DIČ: CZ49872541

II. Vznik a postavení organizace

Domovy sociálních služeb Litvínov, příspěvková organizace zahájily provoz 1.9.1983 pod původním názvem Ústav sociální péče Litvínov-Janov, který byl součástí Okresního ústavu sociálních služeb v Mostě.

Na základě zřizovací listiny Okresního úřadu v Mostě ze dne 6.12.1994 byla s účinností od 1.1.1995 organizace osamostatněna a nabyla vlastní právní subjektivitu. Dne 4. 12. 2002 se stal zřizovatelem Ústavu sociální péče Litvínov-Janov, Ústecký kraj. V roce 2008 došlo ke změně názvu na stávající Domovy sociálních služeb Litvínov, příspěvková organizace. Od 1. 1. 2009 se tato organizace sloučila s Domovem pro seniory Litvínov, příspěvková organizace, v ul. Křížatecká čp. 16. Toto zařízení zahájilo provoz již v roce 1969, jako Ústav sociální péče Janov, od roku 1976 byl součástí Okresního ústavu sociálních služeb v Mostě. Od 1. 1. 1995 byla organizace osamostatněna a zřizovatelem byl Okresní úřad v Mostě. V roce 2001 byla organizace přejmenována na Domovy důchodců a ústav sociální péče Litvínov. Dne 1.1.2003 se stává zřizovatelem této organizace Ústecký kraj. V roce 2008 dochází ke změně názvu na Domov pro seniory Litvínov-Janov, příspěvková organizace a od 1.1.2009, jak je výše uvedeno se slučuje tato organizace s Domovy sociálních služeb Litvínov, příspěvková organizace, které jsou nástupnickou organizací.

III. Zaměření a činnost organizace

Hlavním účelem, pro který byla příspěvková organizace Domovy sociálních služeb Litvínov zřízena je poskytování sociálních služeb dle Zákona, o sociálních službách č. 108/2006 Sb., v platném znění, zajišťující pomoc a podporu osobám za účelem sociálního začlenění nebo prevence sociálního vyloučení. Naše zařízení poskytuje služby ubytovací, stravovací (každé pracoviště má svůj stravovací provoz) a ošetrovatelské. Zdravotní péči zprostředkováváme, nebo ji zajišťuje náš střední zdravotnický personál dle pokynů ošetřujících lékařů.

Pro naplnění hlavního účelu a předmětu činnosti našeho zařízení provádíme v potřebném rozsahu i činnosti ekonomické, provozní, technické, investiční a administrativní. Domovy sociálních služeb Litvínov mají v souladu se zákonem č. 108/2006 Sb. zaregistrováno pět služeb.

Na pracovišti Zátíší čp. 177

1) Domov pro osoby se zdravotním postižením

Cílovou skupinou jsou klienti od 9let věku s různým stupněm mentálního postižení a osoby s mentálním postižením v kombinaci s tělesným nebo smyslovým postižením. Sociální služba není poskytována osobám s těžkou poruchou chování s výraznou agresivitou, která ohrožuje zdraví jejich i ostatních klientů.

2) Týdenní stacionář

Cílovou skupinou jsou klienti od 9let věku s různým stupněm mentálního postižení a osoby s mentálním postižením v kombinaci s tělesným nebo smyslovým postižením. Sociální služba není poskytována osobám s těžkou poruchou chování s výraznou agresivitou, která ohrožuje zdraví jejich i ostatních klientů.

Na tomto pracovišti kromě výše uvedených činností provádíme i výchovně vzdělávací a aktivizační činnosti, kulturní, sportovní, rekreační a přiměřené pracovní činnosti. Specializací jsou dílny praktické výchovy - keramická, dřevovýroba a dílna ručních prací. Provádíme také bazální stimulace, relaxační terapie, senzomotorická cvičení a logopedii. Klienti si mohou vybrat činnost v některém ze zájmových kroužků (plavání, lyžování na běžkách, stolní tenis, lehká atletika, pěvecký kroužek). Ti, kteří jsou ve věku povinné školní docházky, navštěvují Základní školu speciální v Litvínově-Janově a Základní školu speciální v Litvínově. Zprostředkováváme i jiný způsob vzdělávání ve spolupráci s SPC v Litvínově.

Na pracovišti Křížatecká čp. 16

3) Domov pro seniory

Cílovou skupinou jsou senioři od 65 let věku, kteří v důsledku trvalých zdravotních změn vyžadují pomoc jiné fyzické osoby.

Na tomto pracovišti je mj. zajištěna pomoc klientům při zvládnutí běžných denních úkonů v péči o svou osobu, jako je např. pomoc při hygieně, oblékání, podávání stravy a nápojů, úklidu. Rovněž jsou zajišťovány volnočasové aktivity pro klienty. Každý den mají klienti možnost si vybrat z nabídky volnočasových programů např. pečení, muzikoterapie, filmové dopoledne, výlety, nebo různé pracovní terapie v ergodílnách.

4) Domov se zvláštním režimem

Nahradiť tímto: Cílovou skupinou jsou muži s chronickým duševním onemocněním a etylickou demencí od 41 let věku, kteří mají snížené poznávací schopnosti, časté změny chování a nálad, problémy s orientací, vnímáním, pamětí, vyjadřováním, porozuměním, problémy se zvládnutím každodenních běžných činností, a proto nemohou žít ve svém domácím prostředí a potřebují trvalou podporu a pomoc.

5) Domov se zvláštním režimem

Od 1. 1. 2014 poskytujeme novou sociální službu Domov se zvláštním režimem pro osoby s Alzheimerovou nemocí nebo jinými typy demence, kde cílovou skupinou jsou osoby, u kterých byla stanovena diagnóza Alzheimerova nemoc nebo jiný typ demence od 55 let věku.

Domov se zvláštním režimem je umístěn ve 4. poschodí budovy DSS v odděleném křídle (oddělení B).

Na obou pracovištích jsou zřízeny sociální úseky, které zajišťují veškerou agendu spojenou s přijímáním klientů, dále zajišťují výplaty důchodů, správu depozit, vyřizují potřebné dokumenty klientů na úřadech apod. Se všemi klienty, popř. jejich zákonnými zástupci byly sepsány Smlouvy o poskytnutí sociální služby.

Naše příspěvková organizace Domovy sociálních služeb Litvínov je zakládajícím členem Obecně prospěšné společnosti ENERGIE v Meziboří, se kterou spolupracujeme. Dále jsme členem Asociace poskytovatelů sociálních služeb a členem Alzheimer's Support Center Czech Republic.

IV. Stavebně technické uspořádání, služby, outsourcing

Domovy sociálních služeb Litvínov, příspěvková organizace jsou od 1.1.2009 dislokačně uspořádány na dvou místech

1. Litvínov-Janov, Zátíší 177



Jedná se o panelovou stavbu dokončenou v roce 1982. Objekt se skládá ze tří vzájemně propojených pavilonů, které jsou přístupny schodištěm, nebo dvěma výtahy (osobní, nákladní).

V pavilónu A se nachází hospodářská část: kuchyň, jídelny klientů a zaměstnanců, vstupní hala, kanceláře, prádelna, rehabilitace a počítačová učebna. V podsklepené části jsou umístěny sklady potravin, strojovna vzduchotechniky, topný kanál a zázemí údržby. V pavilonech B,C jsou obytné prostory pro klienty. V 1. - 3.NP jsou umístěna jednotlivá oddělení. V roce 2006 byla budova celkově zrekonstruována. Rekonstrukcí vznikla i nová střešní nástavba, kde jsou k dispozici tři cvičné byty, skladové prostory, zázemí pro

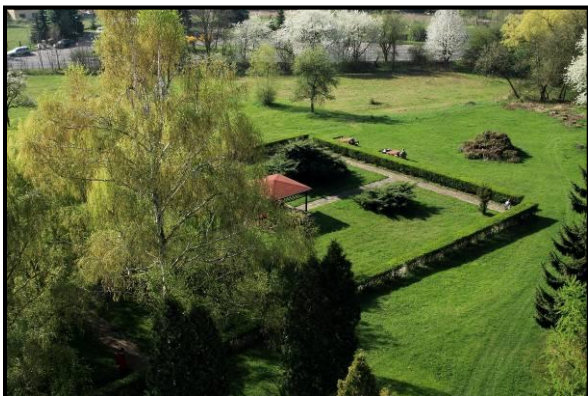
zaměstnance a místnosti pro volnočasové aktivity klientů. Realizací nástavby se ubytovací část stala čtyřpodlažní. Celý objekt je zateplen, Vytápění je zajišťováno dálkově, v roce 2008 byla nainstalována zónová ekvitermní regulace. Je zde vybudován náhradní zdroj na ohřev TUV a vytápění a náhradní zdroj na dodávku elektrické energie. Tyto náhradní zdroje jsou řízeny automaticky, bez nutnosti zásahu obsluhy. Zařízení má vlastní čistírnu odpadních vod, která v roce 2009 prošla rekonstrukcí.

Součástí budovy je oplocená velká zahrada, kde je umístěno několik altánů, mlhoviště, hřiště s umělým povrchem, skleník, ohniště a mini amfiteátr s venkovním hledištěm. Stávající komunikace jsou v dobrém stavu (asfaltový povrch) a nebrání v pohybu jak klientům mobilním tak imobilním. Provádí se zde pravidelná údržba (sekání trávníku, stříhání keřů), celkově zahrada působí upraveným dojmem a slouží k různým aktivitám a odpočinku klientů. Areál je ve večerních a nočních hodinách osvětlen veřejným osvětlením, které bylo zrekonstruováno v roce 2010.

Celý objekt, čistírna odpadních vod a výměňiková stanice jsou střeženy kamerovým systémem, el. zabezpečením (EZS). Toto zařízení slouží pro zvýšení bezpečnosti klientů a ochrany majetku DSS Litvínov. Zároveň jsme napojeni na centrální pult ochrany Městské policie Litvínov.

Doprava – k dopravě klientů slouží vozový park (celkově 4 vozidla), který se používá k dopravě klientů k návštěvám zdravotních zařízení a k volnočasovým aktivitám (výlety , návštěva kulturních a sportovních zařízení).

2. Litvínov-Janov, Křížatecká čp. 16



Vlastní objekt byl stavebně dokončen v roce 1969, skládá se ze tří částí. Jedná se o panelový skelet kombinovaný cihlami s plochou střechou.

a) Obytná část má 1 podzemní podlaží (PP) a 5 nadzemních podlaží (NP). Podlaží jsou přístupna schodištěm nebo dvěma výtahy.

V 1. PP se nachází dílny údržby, sklady a technologické rozvody tepla, vody, kanalizace apod.

V 1. NP je kantýna s posezením pro klienty a návštěvy. Nachází se zde vchod na venkovní terasu s bezbariérovým přístupem do zahrady. V jednotlivých křídlech budovy jsou kanceláře personálu DpS, pokoj pro hosty, ergo dílny a ergo kuchyňka oddělení, ve druhé části 1. NP slouží klientům se zvláštním režimem., 4. patro strana „B“ od 1.1.2014 slouží klientům s Alzheimerovou nemocí nebo jinými typy demence.

2., 3. a 5. NP slouží k ubytování klientů domova pro seniory.

b) Část stravovací – (dvoupodlažní), která je propojena s obytnou částí v obou podlažích.

V 1. NP je hlavní vstup do budovy, vstupní hala s posezením, recepcí a místnost pro kuřáky. V severní části je umístěna prádelna, která byla v roce 2009 zcela zrekonstruována. Ve 2. podlaží je umístěna jídelna pro klienty s odděleným prostorem pro různé činnosti, jídelna pro zaměstnance a kompletní stravovací provoz.

c) Technická část - zde je umístěná výměňková stanice (objekt je napojen na horkovod) a plynová kotelná, jako náhradní zdroj pro zabezpečení dodávek tepla a teplé vody do objektu v době výpadku horkovodu. Plynové kotle byly v roce 2010 instalovány nově v rámci celkové rekonstrukce a jsou řízeny automaticky, bez nutnosti přítomnosti obsluhy. V této části je také náhradní zdroj elektrické energie o výkonu 96 KWh, poháněný dieselovým motorem. Na tento zdroj jsou napojeny „životně“ důležité spotřebiče (evakuační výtah, část kuchyně, nouzové osvětlení apod.) V roce 2014 byla zrekonstruována střecha na výměňkové stanici.

Zahrada, o rozloze přes 20 tis.m² pochází pravděpodobně ze stejného období, jako byla výstavba samotného objektu. V jižní části pozemku je pozůstatek ovocného sadu na terasovitě uspořádaném terénu. Pozemek je v současné době využíván jen částečně. Stávající komunikace jsou ve špatném technickém stavu a jsou tak nevhodné pro osoby s omezenou pohyblivostí. V severozápadní části zahrady je vybudovaná menší zpevněná plocha s venkovním grilem. Dvě třetiny pozemku jsou zcela bez komunikací. Provádí se zde pouze základní údržba v podobě sekání trávníku. V následujícím období by měla zahrada projít celkovou revitalizací tak, aby splňovala požadavky a potřeby klientů.

V Domově jsou pokoje s balkonem, které jsou vybaveny standardním účelným nábytkem s úložným prostorem, polohovacími lůžky s mechanickým či elektrickým ovládním, umyvadlem s teplou a studenou vodou.

V budově je výtah (nákladní i osobní) a bezbariérový přístup. Technické vybavení pokojů - protipožární čidla, přípojka na internet a telefon, signalizační přivolávací zařízení s možností dálkového ovládním, zesílená skla v oknech, klíčky u oken s možností uzamknutím, svítidlo stropní, svítidlo nad umyvadlem, set-top-box. Podlahy jsou pokryty linoleem

Stavební akce, nákupy, opravy 2014



Oprava zásobovací komunikace Křížatecká 16



Oprava oplocení Křížatecká 16



Oprava střechy na výměňkové stanici Křížatecká 16



Již od roku 2009 probíhá výměna dveří a zárubní na pracovišti Zátíší čp. 177. Výjimkou nebyl ani rok 2014, kdy proběhla další etapa výměny dveří na sociálním úseku „B“. V roce 2015 by měla proběhnout poslední etapa výměny dveří na pokojích klientů.



Nákup bariérové pračky Zátíší 177



Nákup cukrářské pece Zátíší 177



Úprava prostor pro sociální službu DZR Křížatecká 16

Outsourcing - mimo služeb ubytovacích, stravovacích se snažíme zajišťovat externě odvoz odpadů, revize, BOZP a PO .

V zájmu individuálních potřeb klientů využíváme služeb kadeřníků, pedikérů, fotografů, mobilních operátorů a dalších. Zajišťováním těchto služeb se snažíme klienty co nejvíce zapojovat do tzv. běžných životních činností.

Zahájení příprav pro rozšíření pobytové služby Domovy se zvláštním režimem pro osoby s Alzheimerovou nemocí nebo jinými typy demence

Vzhledem ke stoupající poptávce zájemců po této službě, budeme od 1. 1. 2015 rozšiřovat službu o 21 míst.

Služba bude poskytována v 4. patře budovy Křížatecká čp. 16 na obou křídlech. Klienti si budou moci vybrat z 15 jednolůžkových pokojů a 11 dvoulůžkových pokojů.

Na konci roku 2014 začaly probíhat stavebně technické úpravy, aby služba mohla být od ledna 2015 kvalitně poskytována.

V. Základní údaje o klientech

Celková kapacita Domovů sociálních služeb Litvínov je od roku 2011 306 klientů. Z toho na pracovišti Zátíší (Domov pro osoby se zdravotním postižením) 130 klientů a na pracovišti Křížatecká 176 klientů (Domov pro seniory 144 klientů, Domov se zvláštním režimem pro osoby s chronickým duševním onemocněním a etylickou demencí 16 klientů, Domov se zvláštním režimem pro osoby s Alzheimerovou nemocí nebo jinými typy demence 16 klientů). Na základě usn. RÚK č. 453/59R/2014 ze dne 20.8.2014 dojde od ledna 2015 ke snížení celkové kapacity o 6 klientů.

Na pracovišti Zátíší čp. 177 v Domově pro osoby se zdravotním postižením jsou klienti, kteří jsou mentálně postižení nebo mentálně postižení s tělesnými nebo smyslovými vadami. Ti, kteří mají povinnou školní docházku absolvují výuku v ZŠ Speciální v Litvínově-Janově. Zároveň v DSS probíhá vzdělávání podle individuálního edukačně-rehabilitačního plánu pro děti s hlubokým mentálním postižením a kombinovanými vadami, a to ve spolupráci s SPC Litvínov. V domově pro seniory jsou činnosti klientů přizpůsobovány jejich vlastním požadavkům dle míry schopnosti a zručnosti.

Většina klientů se účastní podle svých možností kulturních, sportovních akcí a výletů, které jsou pravidelně pořádány. Při poskytování sociálních služeb dbáme na to, aby byla naplňována přání a cíle jednotlivých klientů. Vycházíme z jejich individuálních potřeb a zájmů.

Klienti na obou zařízeních mají možnost volby výběru obědů ze dvou druhů jídel. Činnost zde vykonává i stravovací komise, ve které jsou zastoupeni klienti.

Na pracovišti Křížatecká čp. 16 se schází každý měsíc Rada obyvatel ve spolupráci s vedením Domova. Zde se řeší přání, potřeby a připomínky klientů a naopak vedení informuje prostřednictvím Rady obyvatel ostatní klienty o aktuálních i připravovaných akcích.

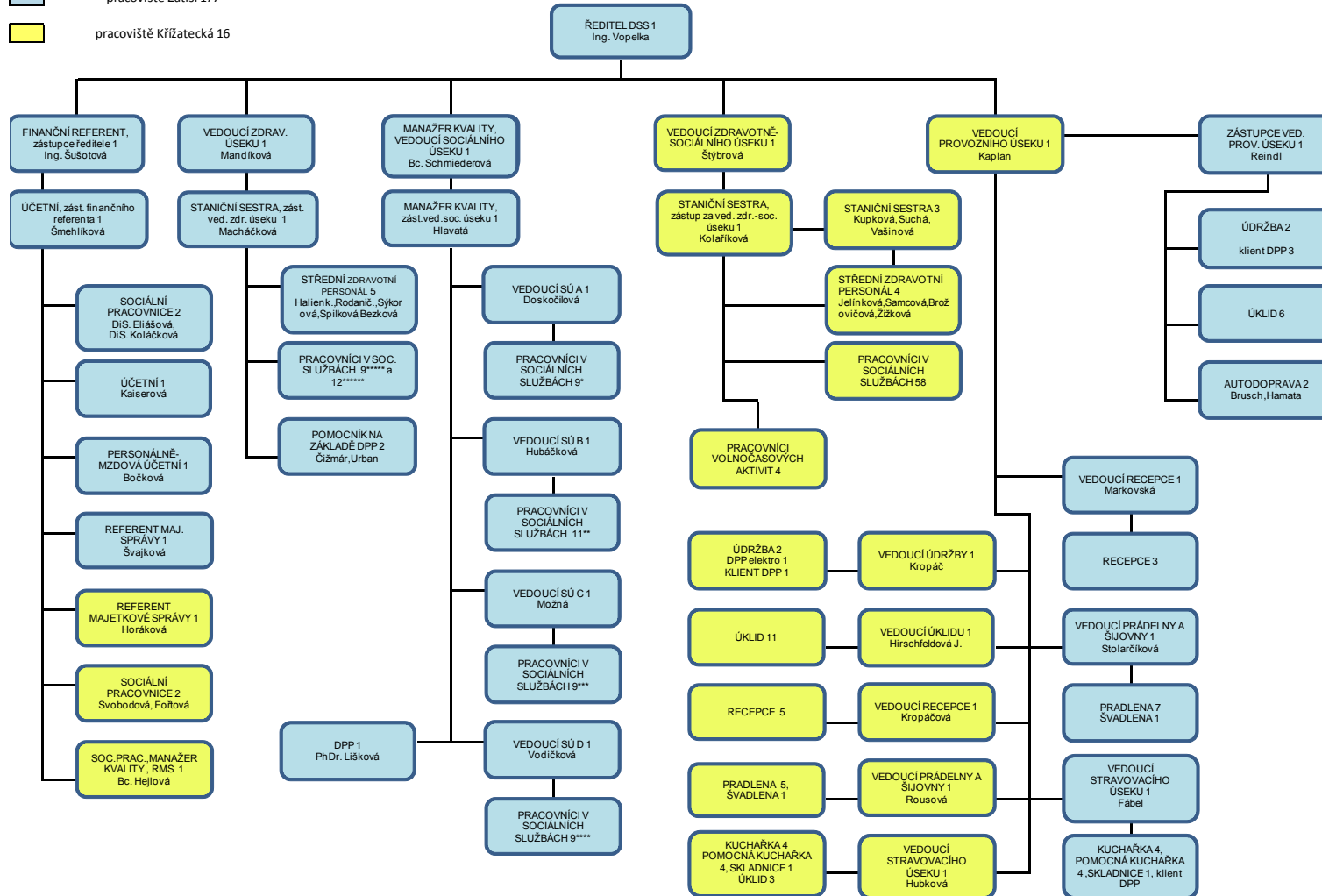
Údaje o klientech jsou uvedeny v příloze č. 1.

VI. Organizační schéma



ORGANIZAČNÍ SCHÉMA DOMOVŮ SOCIÁLNÍCH SLUŽEB LITVÍNŮV
PŘÍSPĚVKOVÁ ORGANIZACE
ZÁTIŠÍ 177
Zřizovatel: Krajský úřad Ústeckého kraje

pracoviště Zátíší 177
 pracoviště Křížatecká 16



VII. Základní personální údaje a vzdělávání zaměstnanců

Složení zaměstnanců je obsaženo v příloze dle organizačního řádu. Jedná se zejména o profese středního zdravotnického personálu, pracovníků v sociálních službách, kteří zajišťují přímou péči. Dále provoz zajišťují řidiči, kuchařky, údržbáři, uklízečky, pradleny, švadleny a pracovníci THP.

Zaměstnanci absolvují kurzy, které jsou nutné pro jejich výkon profese pracovníka v sociálních službách, THP pracovníci procházejí školeními v souladu se změnami zákonů.

Zdravotničtí pracovníci se pravidelně zúčastňují odborných seminářů a kurzů, z nichž některé jsou přímo organizovány v našem zařízení. Organizujeme i výměnné stáže se zařízeními obdobného typu.

Všichni pracovníci jsou pravidelně proškolení z předpisů a pravidel PO a BOZP.

Stav zaměstnanců k 31. 12. 2014 je 229.

V roce 2014 se nám podařilo zaměstnat ve spolupráci s úřadem práce celkem 10 zaměstnanců na veřejně prospěšných pracech a na společensky účelových pracovních místech.

Údaje o zaměstnancích jsou uvedeny v příloze č. 2.

VIII. Hospodaření organizace a další činnosti

Organizace v roce 2014 hospodařila s rozpočtem 104 311 tis. Kč a hospodářský rok byl zakončen kladným výsledkem hospodaření ve výši 1 tis. Kč. Výsledek není vzhledem ke své povaze předmětem daně z příjmu právnických osob.

Příjmy organizace činily 106 157 tis. Kč a skládají se z příjmů od klientů, příspěvku na péči, příjmy od zdravotních pojišťoven, dotace na sociální služby od MPSV, příspěvku zřizovatele, dary a nahodilé příjmy. Všechny vynaložené náklady směřovaly ke zvýšení kvality poskytovaných služeb a rozvoji zařízení.

Z investičního fondu byl pořízen perimetr (zabezpečení objektu), varný kotel, cukrářská pec, bariérová pračka, blixer, krouhač zeleniny, zvedáky pro imobilní klienty, traktúrky. Na pracovišti Křížatecká byla provedena rekonstrukce střechy na výměňkové stanici.

Organizaci byly poskytnuty věcné a finanční dary v celkové hodnotě 62 tis. Kč. Pohledávky za klienty mírně poklesly oproti roku 2013 a činí 867 tis. Kč.

V roce 2014 proběhlo v organizaci několik vnějších kontrol (KHES, Krajský úřad Ústeckého kraje, AGIS s.r.o. Most – účetní audit, veřejnosprávní kontrola Krajský úřad Ústí nad Labem, Odbor implementace fondů EU, externí audit provozovny stravovacích služeb apod.). Odepisování majetku probíhá na základě odpisového plánu rovnoměrným způsobem. Organizace neprovozuje doplňkovou činnost.

Poměr nákladů je v tabulce u přílohy č. 3.

Transformace v DSS Litvínov

V roce 2013 byl zahájen projekt „Transformace v DSS Litvínov“ zaměřený na začleňování do společnosti vyloučených osob a osob ohrožených sociálním vyloučením z řad klientů Domova sociálních služeb Litvínov, a to prostřednictvím podpory procesu transformace pobytových služeb sociální péče vedoucí k životu v bytech mimo ústavní zařízení, který je financován prostřednictvím ESF v ČR OP LZZ a státního rozpočtu ČR pod registračním číslem CZ.1.04/3.1.03/87.00025. Dílčím cílem projektu bylo vytvoření transformačního plánu, který naplňuje všech 10 aspektů transformace uveřejněných v doporučeném postupu MPSV č. 4/2009. V rámci projektu proběhlo pět na sebe navazujících aktivit

- analýza stavu a vytvoření konkrétního plánu transformace
- odborné vzdělávání pracovního týmu v oblasti transformace (specifické dle pracovního zařazení)
- workshopy dobré praxe
- přenos zkušeností a tréninkové semináře směřující do oblasti praktické přípravy pro přesun klientů do chráněného bydlení
- osvětová kampaň

V rámci projektu se během monitorovacího období, které bylo ukončeno 31. 10. 2014 zúčastnilo vzdělávacích kurzů celkem 162 úspěšných absolventů (např. kurzu Zplnomocňování klienta a individuální plánování, Úvod do problematiky vedení a motivace lidí, Alternativní a augmentativní komunikace, Socializační program – příprava klienta na život mimo ústavní zařízení – chráněné podporované bydlení, Zvládání obtížných komunikačních dovedností).

Výstupem je popis nových služeb v oblasti bydlení pro dospělé, na základě něhož bude dále postupováno při samotné realizaci transformace. Plánované postupy transformace má na starosti nově vzniklý Místní transformační tým.

Projekt Qualitas pro praxis

V rámci programu Operační program lidské zdroje a zaměstnanost vznikl Projekt Qualitas pro praxis, jehož realizátorem je Ústecký kraj.

Cílem projektu je zkvalitnění procesu plánování rozvoje sociálních služeb na úrovni kraje tak, aby střednědobý plán byl funkčním nástrojem ke stanovení základní sítě sociálních služeb na základě zjištěných potřeb a aby jeho výstupy byly použitelné pro stanovení jejich finanční náročnosti.

Druhým cílem projektu je zvýšení kvality sociálních služeb poskytovaných příspěvkovými organizacemi kraje a jejich větší zapojení do tvorby sítě služeb na základě potřeb zjištěných v jednotlivých regionech kraje.

Tohoto projektu se zúčastnilo také naše zařízení, kde v roce 2014 proběhly audity kvality na obou pracovištích.

Na základě kontrolních zjištění z auditů jsme začali připravovat změny v organizační struktuře našeho zařízení. Především je nutné naplánovat rozdělení zdravotně sociálního úseku na pracovišti Křížatecká 16 na dva samostatné úseky, tak aby došlo ke zkvalitnění poskytovaných služeb klientům DSS.

Změna organizační struktury bude realizována v 1. čtvrtletí v roce 2015.

V roce 2014 získala organizace možnost absolvovat odborné školení zaměstnanců od Úřadu práce ČR v rámci projektu „Vzdělávejte se pro růst v Ústeckém kraji II.“. Odborná témata

školení byla vybrána podle plánu vzdělávání zařízení a podle vzdělávacích potřeb zaměstnanců. Možnost účastnit se tohoto vzdělávacího projektu přispělo ke zvýšení kvality poskytovaných služeb našim klientům. Projekt umožnil naší organizaci získat finanční prostředky na vzdělávání pracovníků pracující především v přímé péči o klienta. V tomto projektu budeme pokračovat i v I.Q roku 2015.

V rámci projektu v roce 2014 pracovníci absolvovali následující vzdělávací aktivity:

- **Alternativní metody komunikace a smyslové stimulace uživatelů s PKF a demencí**
Školení umožnilo 25 pracovníkům v sociálních službách (dle Zákona č.108/2006 Sb. §116) rozšířit stávající znalosti, pochopit a prakticky se naučit techniky metody smyslové stimulace uživatelů s poruchou kognitivních funkcí a uživatelů s poruchou komunikace, a tím naplnit jejich Individuální plán a individuální potřeby i Standardy kvality poskytovaných sociálních služeb.

8 akreditovaných vyučovacích hodin

- **Pravidla a praktický nácvik šetrné sebeobrany v návaznosti na restriktivní opatření v sociálních službách**

Pro výkon své činnosti školení umožnilo 25 pracovníkům v sociálních službách (dle Zákona č.108/2006 Sb. §116) pochopit smysl a pravidla šetrné sebeobrany. Naučit přesně se orientovat v problematice restriktivních opatření, získat praktické dovednosti v práci s potřebami problémových a rizikových uživatelů sociálních služeb v zařízeních, kde pracují.

8 akreditovaných vyučovacích hodin

- **Stres a prevence syndromu vyhoření u pracovníků v sociálních službách pomocí psychologických disciplín**

Školení umožnilo 30 pracovníkům v sociálních službách rozšířit stávající znalosti a dovednosti při zvládnání stresu a syndromu vyhoření, které se často při práci v pomáhajících profesích objevují.

8 akreditovaných vyučovacích hodin

- **Péče o zdraví zaměstnanců a klientů sociálních služeb – prevence, postupy a řešení následků**

Program školení umožnil 25 pracovníkům v sociálních službách seznámit se s problematikou infekcí a MRSA, včetně prevence a preventivních programů v zařízeních sociálních služeb.

8 akreditovaných vyučovacích hodin

Rekvalifikační kurzy

Na základě dohody jsou v organizaci realizovány praxe účastníků rekvalifikačních kurzů „Pracovník v sociálních službách“. Někteří absolventi následně najdou uplatnění v naší organizaci. V hojném počtu jsou umožněny praxe studentů.

IX. Finanční plán na rok 2014

Plán je vždy sestavován na základě skutečností z předchozích let a s přihlédnutím k plánovaným tržbám a přihlédnutím na potřeby jednotlivých zařízení v souladu se zákonem 108/2006 Sb. o sociálních službách.

V plánu jsou zahrnuty tyto zdroje financování: dotace od MPSV, příspěvek zřizovatele, platby od zdravotních pojišťoven, úhrady od klientů, příspěvky na péči, platby za nadstandardní služby od klientů, sponzorské dary a tržby za obědy od zaměstnanců.

Na každé účetní období plánujeme nutnou postupnou modernizaci vybavení na jednotlivých odděleních a opravy v prostorách celého areálu.

Na rok 2015 je plánovaná celková rekonstrukce datové sítě, která je již zastaralá, řešená postupným přidáváním jednotlivých segmentů, mezi některými segmenty sítě je spojení pouze bezdrátové (wifi), což výrazně zpomaluje a ruší stabilitu celé sítě. Je nezbytné vybudovat jednotnou strukturovanou datovou síť. Připojení k internetu je v současné době zcela nevyhovující z důvodu použité technologie, která zabezpečuje velmi nízkou rychlost a je značně nestabilní.

Nová datová síť zajistí kvalitní a stabilní připojení k internetu a zároveň umožní propojení datových sítí budov Zátíší a Křížatecká.

V souvislosti s nově poskytovanou plánovanou sociální službou Sociálně terapeutická dílna se budou realizovat úpravy prostor pro nově vzniklou kavárnu v prostorách stávající kantýny na pracovišti Křížatecká.

V roce 2015 by měla proběhnout poslední etapa výměny dveří na pokoje klientů, na pracovišti Zátíší.

Na základě plánovaných akcí, plánovaných financí nezbytných pro provoz a plánovaných tržeb je sestavován finanční plán .

Finanční plán na rok 2015 je uveden příloze č. 4

X. Vedení organizace, kontakty

Ředitel
Zástupce ředitele, finanční referent

Ing. Vladimír Vopelka
Ing. Helena Šušotová

Vedoucí zdravotního úseku Zátiší
Vedoucí sociálního úseku Zátiší
Vedoucí technicko – hospodářského úseku
Zátiší, Křížatecká
Vedoucí zdravotně-sociálního úseku
Křížatecká

Alena Mandíková
Bc. Kateřina Schmiederová, DiS.
Osvald Kaplan
Alena Štýbrová

Adresa

Domovy sociálních služeb Litvínov
příspěvková organizace
Zátiší čp.177
435 42 Litvínov-Janov

e-mail:
webové stránky:
Telefon:

dss@dsslitvinov.cz
www.dsslitvinov.cz
476 742 030

Adresa detašovaného pracoviště Křížatecká čp. 16

Domovy sociálních služeb Litvínov
Křížatecká čp. 16
435 42 Litvínov-Janov

Telefon:
e-mail:

476 742 042
dss@dsslitvinov.cz

Základní údaje o klientech

Přehled o počtech klientů k 31. 12. 2014 **Domov pro osoby se zdravotním postižením**

	Počet celkem	Muži	Ženy
Kapacita zařízení k 31. 12. 14	124	89	35
Počet klientů (obložnost) k 1. 1. 2014	124	89	35
Přijato v r. 2014	4	2	2
Ukončen pobyt v r. 2014	5	4	1
Přemístěno do jiného zařízení v r. 2014	2	1	1
Počet klientů (obložnost) k 31. 12. 2014	121	86	35

Přehled o počtech klientů k 31. 12. 2014 **Týdenní stacionář**

	Počet celkem	Muži	Ženy
Kapacita zařízení k 31. 12. 14	6	3	3
Počet klientů (obložnost) k 1. 1. 2014	6	3	3
Přijato v r. 2014	0	0	0
Ukončen pobyt v r. 2014	0	0	0
Přemístěno do jiného zařízení v r. 2014	0	0	0
Počet klientů (obložnost) k 31. 12. 2014	6	3	3

Přehled o počtech klientů k 31.12.2014 **Domov pro seniory**

	Počet celkem	Muži	Ženy
Kapacita zařízení k 31.12.14	144	0	0
Počet klientů (obložnost)k 1.1.2014	141	44	97
Přijato v r. 2014	30	12	18
Ukončen pobyt v r. 2014	36	13	23
Přemístěno do jiného zařízení v r. 2014	20	8	12
Počet klientů (obložnost) k 31.12.2014	115	35	80
Z toho pobyt celoroční	115	35	80

Přehled o počtech klientů k 31.12.2014 **Domov se zvláštním režimem (pro osoby s chronickým duševním onemocněním a etylickou demencí)**

	Počet celkem	Muži	Ženy
Kapacita zařízení k 31.12.14	16	16	0
Počet klientů (obložnost)k 1.1.2014	16	16	0
Přijato v r. 2014	1	1	0
Ukončen pobyt v r. 2014	0	0	0
Přemístěno do jiného zařízení v r. 2014	1	1	0
Počet klientů (obložnost) k 31.12.2014	16	16	-
Z toho pobyt celoroční	16	16	-

Přehled o počtech klientů k 31.12.2014 **Domov se zvláštním režimem (pro osoby s Alzheimerovou nemocí nebo jinými typy demence)**

	Počet celkem	Muži	Ženy
Kapacita zařízení k 31.12.14	16	0	0
Počet klientů (obložnost)k 1.1.2014	0	0	0
Přijato v r. 2014	23	10	13
Ukončen pobyt v r. 2014	6	4	2
Přemístěno do jiného zařízení v r. 2014	1	0	1
Počet klientů (obložnost) k 31.12.2014	16	6	10
Z toho pobyt celoroční	16	6	10

Složení klientů dle krajů k 31. 12. 2014 **Domov pro osoby se zdravotním postižením**

	Počet celkem	Muži	Ženy
Ústecký kraj	109	79	30
Liberecký kraj	4	3	1
Plzeňský kraj	1	1	0
Jihočeský kraj	0	0	0
Jihomoravský kraj	1	1	0
Karlovarský kraj	0	0	0
Kraj Vysočina	1	0	1
Pardubický kraj	1	0	1
Královehradecký kraj	0	0	0
Středočeský kraj	2	2	0
Olomoucký kraj	0	0	0
Moravskoslezský kraj	1	1	0
Hlavní měst Praha	1	1	0
Slovenská republika	0	0	0
země EU	0	0	0

Složení klientů dle krajů k 31. 12. 2014 **Týdenní stacionář**

	Počet celkem	Muži	Ženy
Ústecký kraj	6	3	3
Liberecký kraj	0	0	0
Plzeňský kraj	0	0	0
Jihočeský kraj	0	0	0
Jihomoravský kraj	0	0	0
Karlovarský kraj	0	0	0
Kraj Vysočina	0	0	0
Pardubický kraj	0	0	0
Královehradecký kraj	0	0	0
Středočeský kraj	0	0	0
Olomoucký kraj	0	0	0
Moravskoslezský kraj	0	0	0
Hlavní měst Praha	0	0	0
Slovenská republika	0	0	0
země EU	0	0	0

Složení klientů dle krajů k 31.12.2014 **Domov pro seniory**

	Počet celkem	Muži	Ženy
Ústecký kraj	108	34	74
Liberecký kraj	0	0	0
Plzeňský kraj	0	0	0
Jihočeský kraj	0	0	0
Jihomoravský kraj	0	0	0
Karlovarský kraj	2	1	1
Kraj Vysočina	0	0	0
Pardubický kraj	0	0	0
Královehradecký kraj	1	0	1
Středočeský kraj	2	0	2
Olomoucký kraj	0	0	0
Moravskoslezský kraj	0	0	0
Hlavní měst Praha	1	0	1
Zlínský kraj	1	0	1
Slovenská republika	0	0	0
země EU	0	0	0

Složení klientů dle krajů k 31.12.2014 **Domov se zvláštním režimem (pro osoby s chronickým duševním onemocněním a etylickou demencí)**

	Počet celkem	Muži	Ženy
Ústecký kraj	16	16	0
Liberecký kraj	0	0	0
Plzeňský kraj	0	0	0
Jihočeský kraj	0	0	0
Jihomoravský kraj	0	0	0
Karlovarský kraj	0	0	0
Kraj Vysočina	0	0	0
Pardubický kraj	0	0	0
Královehradecký kraj	0	0	0
Středočeský kraj	0	0	0
Olomoucký kraj	0	0	0
Moravskoslezský kraj	0	0	0
Hlavní město Praha	0	0	0
Slovenská republika	0	0	0
Zlínský kraj	0	0	0
země EU	0	0	0

Složení klientů dle krajů k 31.12. 2014 **Domov se zvláštním režimem (pro osoby s Alzheimerovou nemocí nebo jinými typy demence)**

	Počet celkem	Muži	Ženy
Ústecký kraj	15	6	9
Liberecký kraj	1	0	1
Plzeňský kraj	0	0	0
Jihočeský kraj	0	0	0
Jihomoravský kraj	0	0	0
Karlovarský kraj	0	0	0
Kraj Vysočina	0	0	0
Pardubický kraj	0	0	0
Královehradecký kraj	0	0	0
Středočeský kraj	0	0	0
Olomoucký kraj	0	0	0
Moravskoslezský kraj	0	0	0
Hlavní město Praha	0	0	0
Slovenská republika	0	0	0
Zlínský kraj	0	0	0
země EU	0	0	0

Věkové složení klientů Domova pro osoby se zdravotním postižením

	2012			2013			2014		
	Celkem	Muži	Ženy	Celkem	Muži	Ženy	Celkem	Muži	Ženy
do 1 roku	0	0	0	0	0	0	0	0	0
1 - 7 let	0	0	0	0	0	0	0	0	0
7 - 10 let	1	1	0	1	0	1	1	0	1
11 - 15 let	4	3	1	5	3	2	5	3	2
16 - 18 let	6	3	3	5	3	2	2	1	1
19 - 26 let	25	18	7	25	17	8	24	15	9
27 - 64 let	84	65	19	88	68	20	89	69	20
65 - 80 let	0	0	0	0	0	0	0	0	0
nad 80 let	0	0	0	0	0	0	0	0	0
Průměrný věk	33,1	35,0	27,4	33,9	35,9	28,1	35,2	37,4	29,3
Nezpůsobilí k právním úkonům	102	79	23	102	78	24	121	88	33

Věkové složení klientů Týdenní stacionář

	2012			2013			2014		
	Celkem	Muži	Ženy	Celkem	Muži	Ženy	Celkem	Muži	Ženy
do 1 roku	0	0	0	0	0	0	0	0	0
1 - 7 let	0	0	0	0	0	0	0	0	0
7 - 10 let	0	0	0	0	0	0	0	0	0
11 - 15 let	0	0	0	0	0	0	0	0	0
16 - 18 let	1	1	0	0	0	0	0	0	0
19 - 26 let	0	0	0	0	0	0	0	0	0
27 - 64 let	6	3	3	6	3	3	6	3	3
65 - 80 let	0	0	0	0	0	0	0	0	0
nad 80 let	0	0	0	0	0	0	0	0	0
Průměrný věk	33,9	34,6	33,0	37,6	41,2	34,0	38,6	42,2	35,0
Nezpůsobilí k právním úkonům	6	3	3	6	3	3	6	3	3

Věkové složení klientů Domov pro seniory

	2012			2013			2014		
	Celkem	Muži	Ženy	Celkem	Muži	Ženy	Celkem	Muži	Ženy
do 1 roku	0	0	0	0	0	0	0	0	0
1 - 7 let	0	0	0	0	0	0	0	0	0
7 - 10 let	0	0	0	0	0	0	0	0	0
11 - 15 let	0	0	0	0	0	0	0	0	0
16 - 18 let	0	0	0	0	0	0	0	0	0
19 - 26 let	0	0	0	0	0	0	0	0	0
27 - 64 let	2	1	1	1	1	0	0	0	0
65 - 80 let	47	22	25	44	19	25	34	18	16
nad 80 let	96	25	71	96	24	72	81	17	64
Průměrný věk	81,9	78,3	83,7	82,7	79,2	84,5	83,4	79,5	85,2
Omezení v právních úkonech	8	2	6	8	2	6	7	1	6

Věkové složení klientů **Domov se zvláštním režimem (pro osoby s chronickým duševním onemocněním a etylickou demencí)**

	2012			2013			2014		
	Celkem	Muži	Ženy	Celkem	Muži	Ženy	Celkem	Muži	Ženy
do 1 roku	0	0	0	0	0	0	0	0	0
1 - 7 let	0	0	0	0	0	0	0	0	0
7 - 10 let	0	0	0	0	0	0	0	0	0
11 - 15 let	0	0	0	0	0	0	0	0	0
16 - 18 let	0	0	0	0	0	0	0	0	0
19 - 26 let	0	0	0	0	0	0	0	0	0
27 - 64 let	13	13	0	13	13	0	10	10	0
65 - 80 let	3	3	0	3	3	0	6	6	0
nad 80 let	0	0	0	0	0	0	0	0	0
Průměrný věk	58,0	58,0	0	59,0	59,0	0	59,7	59,7	0
Omezení v právních úkonech	14	14	0	14	14	0	14	14	0

Věkové složení klientů **Domov se zvláštním režimem (pro osoby s Alzheimerovou nemocí nebo jinými typy demence)**

	2012			2013			2014		
	Celkem	Muži	Ženy	Celkem	Muži	Ženy	Celkem	Muži	Ženy
do 1 roku	0	0	0	0	0	0	0	0	0
1 - 7 let	0	0	0	0	0	0	0	0	0
7 - 10 let	0	0	0	0	0	0	0	0	0
11 - 15 let	0	0	0	0	0	0	0	0	0
16 - 18 let	0	0	0	0	0	0	0	0	0
19 - 26 let	0	0	0	0	0	0	0	0	0
27 - 64 let	0	0	0	0	0	0	1	1	0
65 - 80 let	0	0	0	0	0	0	5	1	4
nad 80 let	0	0	0	0	0	0	10	4	6
Průměrný věk	0	0	0	0	0	0	80,5	78,5	80,7
Omezení v právních úkonech	0	0	0	0	0	0	3	1	2

Zdravotní stav klientů **Domov pro osoby se zdravotním postižením**

	2012			2013			2014		
	Celkem	Muži	Ženy	Celkem	Muži	Ženy	Celkem	Muži	Ženy
mobilní	96	70	26	97	76	21	99	72	27
částečně mobilní	11	8	3	12	8	4	10	7	3
imobilní	14	10	4	14	10	4	12	8	4

Zdravotní stav klientů **Týdenní stacionář**

	2012			2013			2014		
	Celkem	Muži	Ženy	Celkem	Muži	Ženy	Celkem	Muži	Ženy
mobilní	6	3	3	6	3	3	6	3	3
částečně mobilní	0	0	0	0	0	0	0	0	0
imobilní	1	1	0	0	0	0	0	0	0

Zdravotní stav klientů **Domov pro seniory**

	2012			2013			2014		
	Celkem	Muži	Ženy	Celkem	Muži	Ženy	Celkem	Muži	Ženy
mobilní	45	16	29	51	19	32	45	17	28
částečně mobilní	62	21	41	56	18	38	35	8	27
imobilní	38	11	27	34	7	27	35	10	25

Zdravotní stav klientů **Domov se zvláštním režimem (pro osoby s chronickým duševní onemocněním a etylickou demencí)**

	2012			2013			2014		
	Celkem	Muži	Ženy	Celkem	Muži	Ženy	Celkem	Muži	Ženy
mobilní	13	13	0	11	11	0	12	12	-
částečně mobilní	3	3	0	4	4	0	3	3	-
imobilní	0	0	0	1	1	0	1	0	-

Zdravotní stav klientů **Domov se zvláštním režimem (pro klienty s Alzheimerovou nemocí nebo jinými typy demence)**

	2012			2013			2014		
	Celkem	Muži	Ženy	Celkem	Muži	Ženy	Celkem	Muži	Ženy
mobilní	0	0	0	0	0	0	7	2	5
částečně mobilní	0	0	0	0	0	0	7	4	3
imobilní	0	0	0	0	0	0	2	0	2

Přiznání příspěvku na péči k 31. 12. 2014 **Domov pro osoby se zdravotním postižením**

	Počet klientů	Muži	Ženy
stupeň I.	9	8	1
stupeň II.	48	36	12
stupeň III.	27	21	6
stupeň IV.	37	23	14



Přiznání příspěvku na péči k 31. 12. 2014 **Týdenní stacionář**

	Počet klientů	Muži	Ženy
stupeň I.	1	0	1
stupeň II.	4	3	1
stupeň III.	1	0	1
stupeň IV.	0	0	0



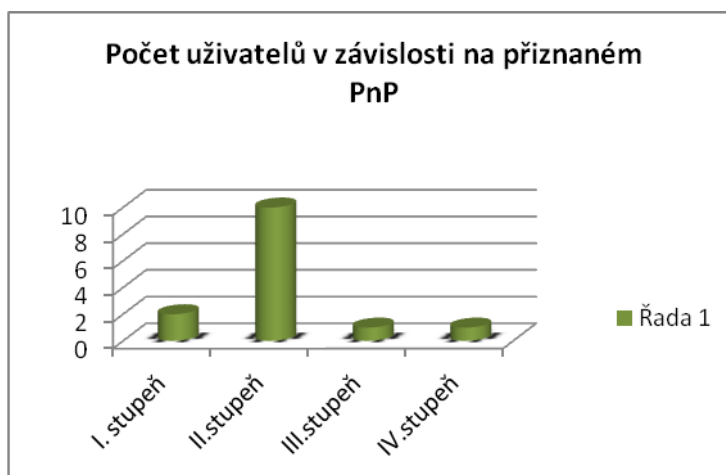
Přiznání příspěvku na péči k 31.12.2014 **Domov pro seniory**

	Počet klientů	Muži	Ženy
stupeň I.	22	10	12
stupeň II.	19	6	13
stupeň III.	21	4	17
stupeň IV.	11	2	9



Přiznání příspěvku na péči k 31.12.2014 **Domov se zvláštním režimem (pro osoby s chronickým duševním onemocněním a etylickou demencí)**

	Počet klientů	Muži	Ženy
stupeň I.	2	2	-
stupeň II.	10	10	-
stupeň III.	1	1	-
stupeň IV.	1	1	-



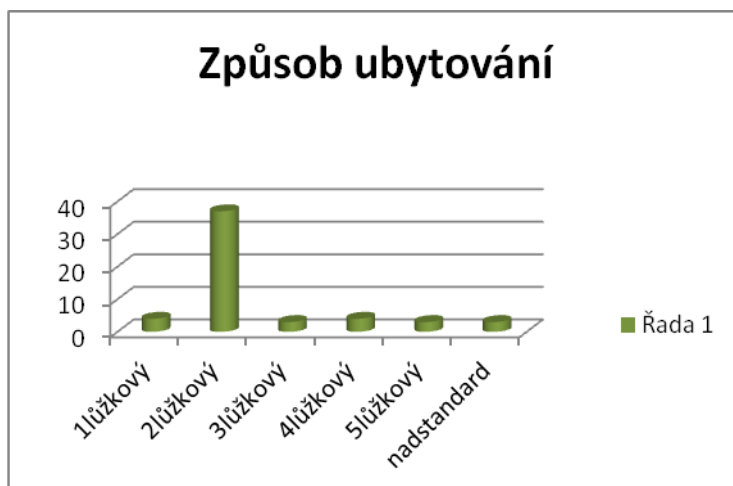
Přiznání příspěvku na péči k 31.12.2014 **Domov se zvláštním režimem (pro klienty s Alzheimerovou nemocí nebo jinými typy demence)**

	Počet klientů	Muži	Ženy
stupeň I.	3	0	3
stupeň II.	4	2	2
stupeň III.	4	2	2
stupeň IV.	2	0	2



Způsob ubytování klientů k 31. 12. 2014 **Domov pro osoby se zdravotním postižením**

Počet lůžek	1	2	3	4	5	Nadstandard
Počet pokojů	4	37	3	4	3	3



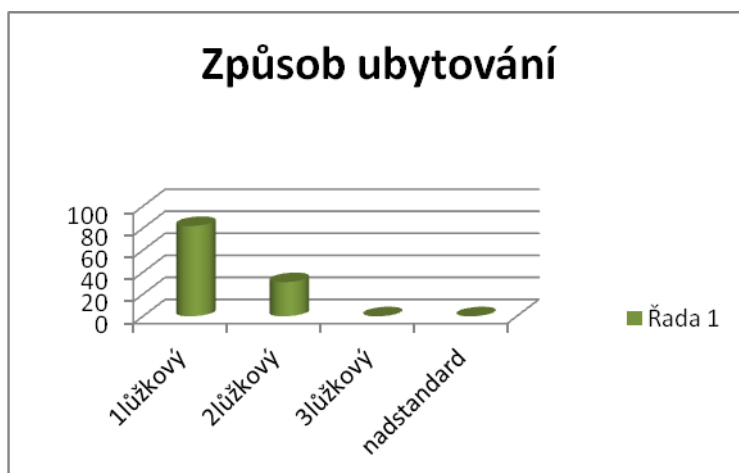
Způsob ubytování klientů k 31. 12. 2014 **Týdenní stacionář**

Počet lůžek	1	2	3	4	5	Nadstandard
Počet pokojů	0	3	0	0	0	0



Způsob ubytování klientů k 31.12.2014 **Domov pro seniory**

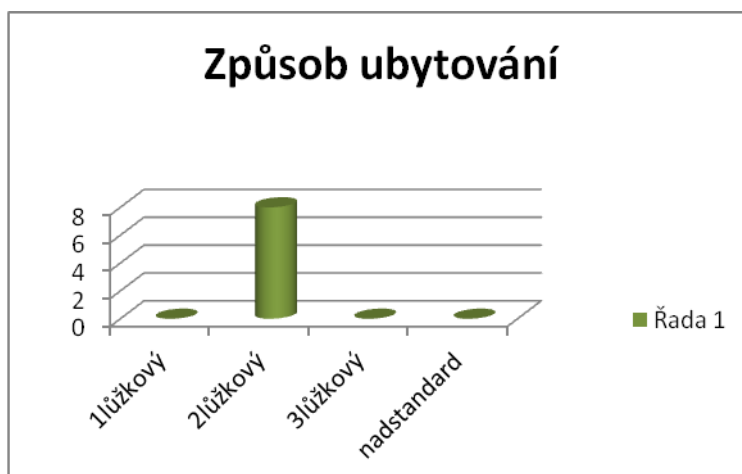
Počet lůžek	1	2	3	Nadstandard
Počet pokojů	82	31	-	-



Způsob ubytování klientů k 31.12.2014 **Domov se zvláštním režimem (pro osoby s chronickým duševním onemocněním a etylickou demencí)**

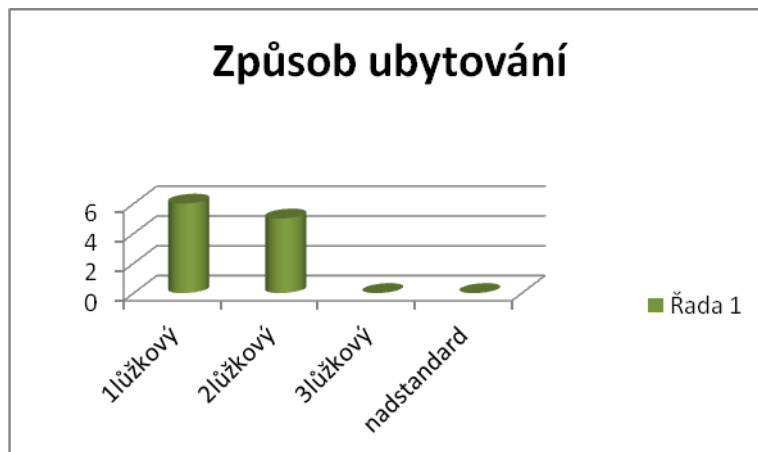
Počet lůžek	1	2	3	Nadstandard
Počet pokojů	-	8	-	-

Způsob ubytování klientů k 31.12.2014 **Domov se zvláštním režimem**



Způsob ubytování klientů k 31.12.2014 **Domov se zvláštním režimem (pro osoby s Alzheimerovou nemocí nebo jinými typy demence)**

Počet lůžek	1	2	3	Nadstandard
Počet pokojů	6	5	-	-



Základní personální údaje

Členění zaměstnanců podle věku a pohlaví – stav k 31.12.2014

Věk	Muži	Ženy	Celkem	%
do 20 let	0	0	0	0
21 - 30 let	3	6	9	3,93
31 - 40 let	2	43	45	19,65
41 - 50 let	4	59	63	27,51
51 - 60 let	12	91	103	44,98
61 let a více	4	5	9	3,93
celkem	25	204	229	100
%	10,92	89,08	100	x

Členění zaměstnanců podle vzdělání a pohlaví – stav k 31.12.2014

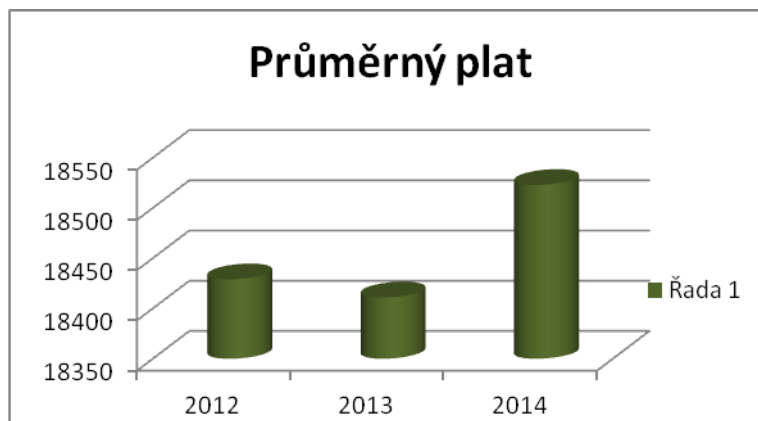
Vzdělání dosažené	Muži	ženy	celkem	%
základní	3	28	31	13,54
vyučen	14	96	110	48,04
střední odborné	0	12	12	5,24
úplné střední	0	2	2	0,87
úplné střední odborné	6	56	62	27,07
vyšší odborné	0	5	5	2,18
vysokoškolské	2	5	7	3,06
celkem	25	204	229	100

Složení zaměstnanců dle profesí k 31.12. 2014

Složení zaměstnanců	2012	2013	2014
THP	9	11	11
SZP+ ergoterapeut	18	17	18
PSP	111	118	125
Vychovatelé	4	0	0
Sociální pracovníci	5	4	5
Stravovací provoz	21	20	20
Prádelna+krejčí	15	16	15
Údržba	5	7	6
Úklid	20	20	19
Ostatní (vrátnice+řidič)	10	10	10
	218	223	229

Stav zaměstnanců a průměrná mzda

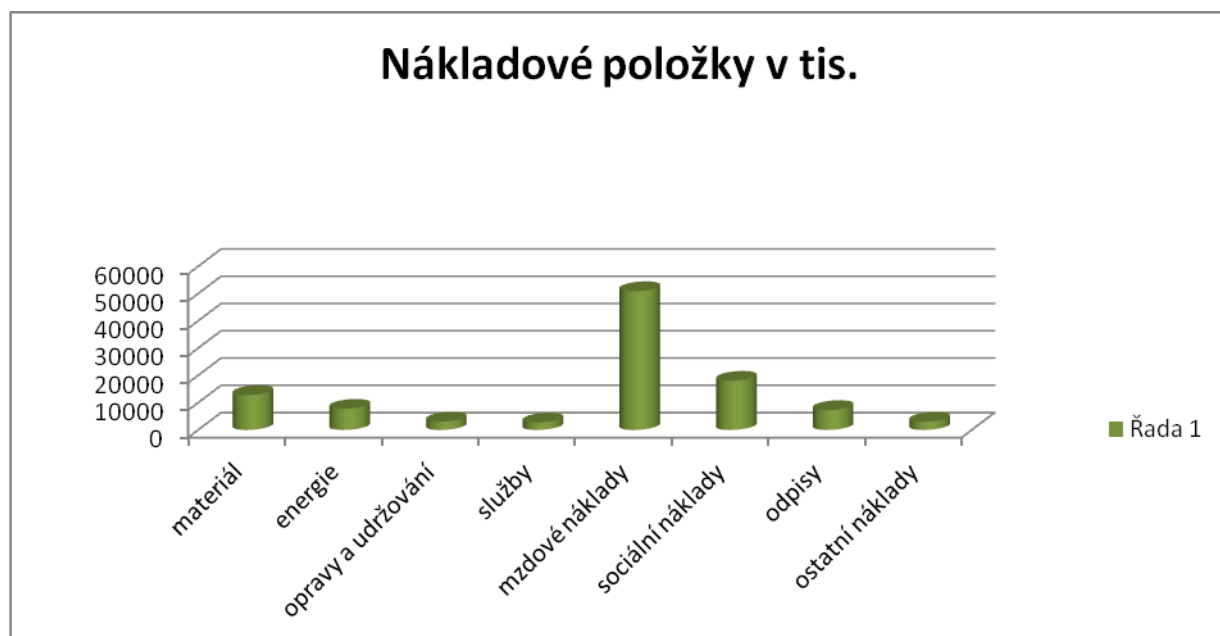
	2012	2013	2014
Průměrný přepočtený evidenční stav zaměst.	217,5	221,40	229
Průměrná mzda na 1 zaměst. v Kč	18429	18411	18523
Mzdové náklady v tis.Kč	48100	48915	50900



Hospodaření organizace

Přehled nákladů (v tis.Kč)

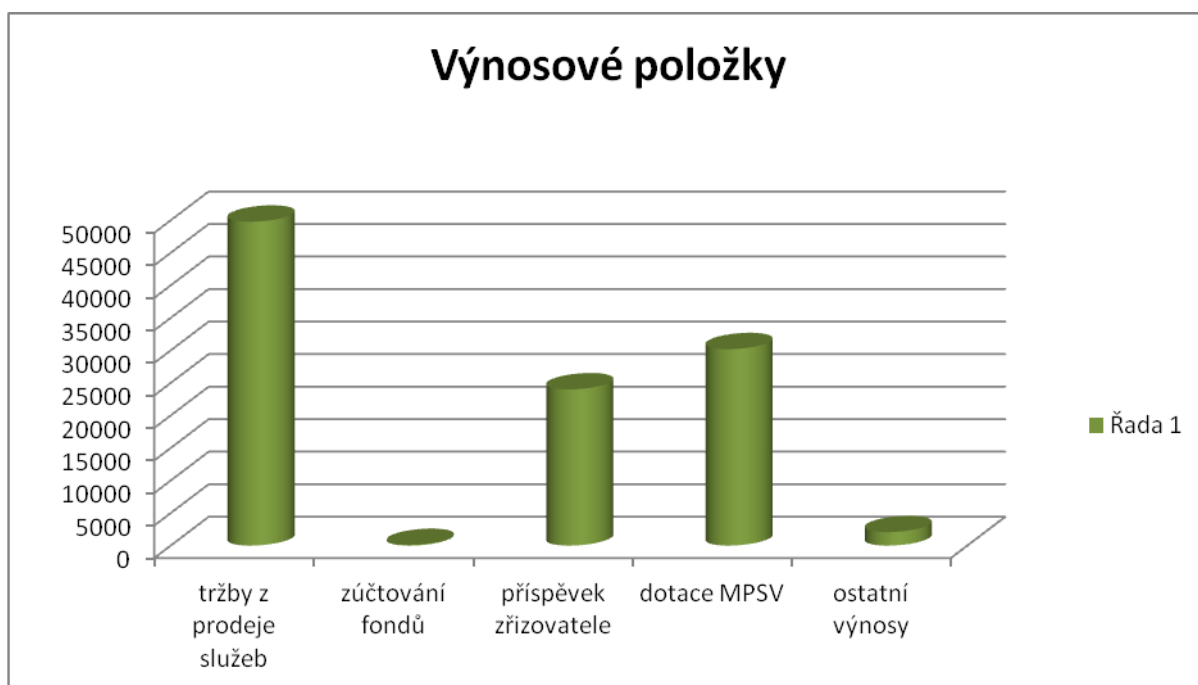
č.ú. vybrané položky	2012		2013		2014	
	Hlavní činnost	Doplňková činnost	Hlavní činnost	Doplňková činnost	Hlavní činnost	Doplňková činnost
501 Materiál	11935	0	12376	0	12797	0
502 Energie	8504	0	8424	0	7753	0
511 Opravy a udržování	5368	0	5364	0	3049	0
512 Cestovné	24	0	31	0	73	0
513 Náklady na reprezentaci	7	0	27	0	24	0
518 Služby	2610	0	2359	0	2729	0
521 Mzdové náklady	48430	0	49518	0	50900	0
524-528 Zákonné a soc.poj.	16695	0	17574	0	18025	0
Příděly do FKSP	483	0	535	0	511	0
Ostatní náklady	1384	0	899	0	3002	0
551 Odpisy	7569	0	7363	0	7294	0
Náklady celkem	103009	0	104470	0	106157	0



Přehled výnosů (v tis.Kč)

	2012		2013		2014	
	Hlavní činnost	Doplňková činnost	Hlavní činnost	Doplňková činnost	Hlavní činnost	Doplňková činnost
Tržby celkem (ú.601-604) z toho:	49215	0	49089	0	49787	0
-tržby za vlastní výroby	0	0	0	0	0	0
-tržby z prodeje služeb	49215	0	49089	0	49787	0
- tržby za prodané zboží	0	0	0	0	0	0
648 Zúčtování fondů	1648	0	1957	0	99	0
Příspěvek zřizovatele na provoz – závazný ukaz.	23531	0	24506	0	24011	0
Dotace	28200	0	27760	0	30191	0
Ostatní výnosy	431	0	1166	0	2070	0
Výnosy celkem	103025	0	104479	0	106158	0

Hospodářský výsledek	2012		2013		2014	
	Hlavní činnost	Doplňková činnost	Hlavní činnost	Doplňková činnost	Hlavní činnost	Doplňková činnost
	16	0	9	0	1	0



Služba	Průměrné náklady na lůžko za rok 2014 v tis. Kč/rok
Domov pro osoby se zdravotním postižením	424
Týdenní stacionář	267
Domov pro seniory	296
Domov se zvláštním režimem 1	293
Domov se zvláštním režimem 2	293

Přehled veřejných zakázek

Dodavatel	Název akce -věc	Charakter akce *	tis.Kč	Ev. číslo
Miroslav Fokt	Perimetr (zabezpečení objektu)	Dodávka	160	35/2014
Allkon s.r.o.	Rekonstrukce střechy VS	Stavební práce	735	37/2014
IreSoft s.r.o.	Licence k počítačovému programu pro softwarové vedení agend	Služba	192	39/2014
Koberce Martin Blažek	Výměna dveří a zárubní	Oprava	462	150/2014
DPU Revit s.r.o.	Příprava zateplení budovy	Služba	85	187/2014
PASS – DC s.r.o.	Dodávky kancelářských potřeb	Dodávka	Nabídkový koš	211/2014
Proutek, obč. sdružení	Školení pracovníků	Služba	146	244/2014
SEP s.r.o.	Varný kotel, cukrářská pec	Dodávka	187	280/2014
Primus CE, s.r.o.	Bariérová pračka	Dodávka	459	281/2014
Hanzal nářadí – stroje s.r.o.	Zahradní traktory	Dodávka	293	337/2014
TK obchodní a stavební s.r.o.	Malby a nátěry	Údržba budov	286	339/2014
Martin Blažek	Výměna podlahových krytin	Oprava	201	340/2014
Žijte kvalitně	Zdravotnický materiál a vybavení	Dodávka	484	515/2014
Timed Arch Desing s.r.o., AJAX CZ, s.r.o.	Nábytek	Dodávka	233	518/2014
Severočeské obchodní sdružení, s.r.o.	Pracovní oděvy a obuv	Dodávka	299	550/2014
YSSEN spol. s r.o.	Příjezdová komunikace	oprava	603	565/2014
TK obchodní a stavební s.r.o.	Reko vnitřní úpravy 4. patro	Oprava	860	566/2014
GORDIC spol. s r.o.	Kopie programového produktu	Služba	120	580/2014
O Knížek servis spol.s.r.o.	Výpočetní technika a komponenty	Dodávka	193	606/2014
ArjoHuntleigh s.r.o.	Zvedáky pro imobilní klienty	Dodávka	136	610/2014
Arco truhlářství, s.r.o., IKEA ČR s.r.o., MERCURY STAR s.r.o.	nábytek	Dodávka	302	639/2014
O Knížek servis spol.s.r.o.	Reko datové sítě	Rekonstrukce	578	641/2014
Christeyns s.r.o.	Prací hygiena	Dodávka	137	661/2014
Mairyss s.r.o.	Oprava plotu jižní strana Křížatecká	Oprava	598	699/2014

Přehled provedených oprav a údržby a zdroje financování

Název akce	v tis. Kč	Zdroj financování *
Opravy myček, sušiček, praček, kuchyňského zař., přístrojů a strojů	330	Příspěvek zřizovatele
Opravy a udržování stavební	141	Příspěvek zřizovatele
Výměna dveří do pokojů klientů	462	Příspěvek zřizovatele
Malířské a natěračské práce	286	Příspěvek zřizovatele
Oprava oplocení jižní strana Křížatecká	634	Příspěvek zřizovatele
Výměna PVC	317	Příspěvek zřizovatele
Ostatní opravy	276	Příspěvek zřizovatele
Oprava zásobovací komunikace	603	Účelový příspěvek zřizovatele

Finanční fondy

Rezervní fond - tvorba a čerpání

v tis. Kč

Krytý zůstatek k 31.12.2013	314
z toho sponzorské dary za r.2013	291
Příděl ze zlepšeného hosp. výsledku za r. 2013	9
Jiné zdroje (sponzor.dary) za r. 2014	50
Tvorba celkem	373
Čerpání celkem	99

Stav k 31.12.2014	274
--------------------------	------------

Investiční fond - tvorba a čerpání

v tis. Kč

Krytý zůstatek k 31.12.2013	39
z toho sponzorské dary za r.2013	0
Odpisy	7294
Jiné zdroje (sponzor.dary) za r. 2013	0
Převod z RF	0
Investiční dotace	2375
Tvorba celkem	9708
Čerpání	2201
Odvod do rozpočtu zřizovatele celkem	5240

Zdroje celkem k 31.12.2014	2267
-----------------------------------	-------------

Fond odměn - tvorba a čerpání

v tis.Kč

Zůstatek k 31.12.2013	787
Převod z HV z r. 2013	0
Čerpání	0
Stav k 31.12.2014	787

Přehled přijatých sponzorských darů

	2012		2013		2014	
	počet	v tis. Kč	počet	v tis Kč	počet	v tis.Kč
Věcné dary	3	101,1	2	7,9	2	12,3
Finanční dary	4	96	6	127,8	6	50

Finanční plán na rok 2015

Název příspěvkové organizace:
Číslo organizace:

Domovy sociálních služeb Litvínov
5603

v tis. Kč

Náklady	Skutečnost		Schválený FP na rok 2014	Upravený FP roku 2014			Skutečnost k 30. 6. 2014 za HČ a DČ	Předpokládaná skutečnost k 31. 12. 2014 za HČ a DČ	FP na rok 2015		
	r. 2012	r. 2013	Celkem	Celkem	HČ	DČ			Celkem	HČ	DČ
501 - Spotřeba materiálu, z toho:	11 935	12 376	12 230	12 480	12 480	0	5 974	12 480	12 750	12 750	0
potraviny	9 657	9 745	9 700	9 900	9 900	0	4 910	9 900	10 000	10 000	0
čisticí prostředky	726	992	880	880	880	0	364	880	900	900	0
ostatní materiál	1 552	1 639	1 650	1 700	1 700	0	700	1 700	1 850	1 850	0
502 - Spotřeba energie, z toho:	8 504	8 424	9 660	8 860	8 860	0	4 168	8 860	7 560	7 560	0
elektrická energie	3 675	3 677	4 200	3 800	3 800	0	1 809	3 800	3 700	3 700	0
plyn	67	52	60	60	60	0	9	60	60	60	0
teplo	3 530	3 451	4 000	3 600	3 600	0	1 723	3 600	3 800	3 800	0
voda (2012- 2014)	1 231	1 244	1 400	1 400	1 400	0	627	1 400	0	0	0
503 - Spotřeba jiných neskladovatelných dodávek	0	0	0	0	0	0	0	0	950	950	0
vodné	0	0	0	0	0	0	0	0	950	950	0
504 - Prodané zboží	0	0	0	0	0	0	0	0	0	0	0
506 - 507 Aktivace dlouhodobého a oběžného majetku	0	0	0	0	0	0	0	0	0	0	0
508 - Změna stavu zásob vlastní výroby	0	0	0	0	0	0	0	0	0	0	0
511 - Opravy a udržování, z toho:	5 368	5 364	2 975	3 000	3 000	0	253	3 000	3 000	3 000	0
stavební	5 212	3 885	1 175	1 400	1 400	0	37	1 400	1 800	1 800	0
ostatní	156	1 479	1 800	1 600	1 600	0	216	1 600	1 200	1 200	0
512 - Cestovné	24	31	40	45	45	0	27	45	30	30	0
513 - Náklady na reprezentaci	7	27	20	20	20	0	7	20	20	20	0
516 - Aktivace vnitroorganizačních služeb	0	0	0	0	0	0	0	0	0	0	0
518 - Ostatní služby, z toho:	2 611	2 359	2 435	2 560	2 560	0	1 433	2 560	3 060	3 060	0
stočné (od 2015)	0	0	0	0	0	0	0	0	460	460	0
deštné a srážková voda (od 2015)	0	0	0	0	0	0	0	0	0	0	0
služby spojení (telefon, internet, poštovní)	274	268	300	300	300	0	130	300	270	270	0
odvoz a likvidace odpadů	531	450	550	550	550	0	254	550	550	550	0
bankovní poplatky	113	111	115	120	120	0	60	120	120	120	0
praní prádla	0	0	0	0	0	0	0	0	0	0	0
revize strojů a zařízení	193	193	190	190	190	0	38	190	200	200	0
ostatní služby	1 500	1 337	1 280	1 400	1 400	0	951	1 400	1 460	1 460	0
521 - Mzdové náklady, z toho:	48 430	49 518	50 505	50 895	50 895	0	25 079	51 495	51 915	51 915	0
ZU - objem prostředků na platy v absolutní výši	48 100	48 915	50 055	50 055	50 055	0	24 705	50 655	51 525	51 525	0
ostatní osobní náklady	99	245	150	600	600	0	281	600	150	150	0
Náhrady mzdy za dočasnou pracovní neschopnost	231	358	300	240	240	0	93	240	240	240	0
524 - 528 - Zákonné sociální a jiné pojištění, zákonné sociální a jiné náklady	17 178	17 574	17 915	18 371	18 371	0	9 048	18 371	18 370	18 370	0
531 - 538 - Daň silniční, daň z nemovitostí a jiné daně a poplatky	0	0	0	10	10	0	10	10	0	0	0
549 - Ostatní náklady z činností z toho:	183	171	240	190	190	0	148	190	195	195	0
pojištění majetku a služebních vozidel	152	135	180	130	130	0	130	130	135	135	0
ostatní	31	36	60	60	60	0	18	60	60	60	0
551 - Odpisy dlouhodobého majetku z toho:	7 570	7 363	7 345	7 345	7 345	0	3 711	7 345	6 850	6 850	0
movitý majetek	2 492	2 276	1 968	1 968	1 968	0	1 097	1 968	1 562	1 562	0
nemovitý majetek z toho:	5 078	5 087	5 377	5 377	5 377	0	2 614	5 377	5 288	5 288	0
nemovitý majetek	5 078	5 087	5 377	5 377	5 377	0	2 614	5 377	5 288	5 288	0
nemovitý majetek - účet 403	0	0	0	0	0	0	0	0	0	0	0
552 - 553 - Prodaný DNM a DHM	0	0	0	0	0	0	0	0	0	0	0
555 - 557 - Tvorba a zúčtování rezerv a opravných položek, Náklady z vyřazených pohledávek	188	145	180	210	210	0	30	210	200	200	0
558 - Náklady z drobného dlouhodobého majetku	1 013	1 118	766	700	700	0	81	700	880	880	0
562 - Úroky	0	0	0	0	0	0	0	0	0	0	0
591 - 595 Daň z příjmu včetně dodatečných odvodů	0	0	0	0	0	0	0	0	0	0	0
Náklady celkem	103009	104470	104311	104686	104686	0	49969	105286	105780	105780	0

Výnosy	Skutečnost		Schválený FP na rok 2014	Upravený FP roku 2014			Skutečnost k 30. 6. 2014 za HČ a DČ	Předpokládaná skutečnost k 31. 12. 2014 za HČ a DČ	FP na rok 2015		
	r. 2012	r. 2013	Celkem	Celkem	HČ	DČ			Celkem	HČ	DČ
601 - Výnosy z prodeje vlastních výrobků	0	0	0	0	0	0			0		
602 - Výnosy z prodeje služeb, z toho:	49 215	49 089	49 040	49 540	49 540	0	24 767	49 540	49 840	49 840	0
tržby od klientů, PNP	45 112	44 787	44 800	44 900	44 900	0	22 440	44 900	45 200	45 200	0
tržby od zdravotních pojišťoven	3 255	3 439	3 400	3 800	3 800	0	1 900	3 800	3 800	3 800	0
ostatní	848	863	840	840	840	0	427	840	840	840	0
603 - Výnosy z pronájmu	0	0	0	8	8	0	2	8	12	12	0
604 - Výnosy z prodaného zboží	0	0	0	0	0	0	0	0	0	0	0
644 - 646 - Výnosy z prodeje materiálu, DNM, DHM kromě pozemků	0	0	0	0	0	0	0	0	0	0	0
648 - Čerpání fondů, z toho:	1 648	1 957	150	150	150	0	47	150	160	160	0
RF	97	219	150	150	150	0	47	150	160	160	0
IF (pouze na opravy)	1 551	1 738	0	0	0	0	0	0	0	0	0
FKSP (např. prac. oděvy)	0	0	0	0	0	0	0	0	0	0	0
FO	0	0	0	0	0	0	0	0	0	0	0
649 - Ostatní výnosy z činnosti	360	439	140	200	200	0	123	200	200	200	0
výnosy	6	2	2	0	0	0	1	0	2	2	0
672 - výnosy vybraných místních vládních institucí z transferů celkem (A+B+C+D), z toho:	51796	52991	54979	54788	54788	0	27474	55388	55566	55566	0
A - výnosy z nároků na prostředky z rozpočtu ÚK	23531	24506	24771	24773	24773	0	12388	24773	24973	24973	0
ZU - příspěvek na provoz z toho :	23531	24 506	24 771	24 773	24 773	0	12 388	24 773	24 973	24 973	0
odpisy nemovitého majetku	5078	5 087	5 377	5 377	5 377	0	2 614	5 377	5 288	5 288	0
ZU - příspěvek na velkou údržbu	0	0	0	0	0	0	0	0	0	0	0
ostatní výnosy z rozpočtu ÚK (účelové příspěvky ...)	0	0	0	0	0	0	0	0	0	0	0
B - výnosy z transferů ze SR (UZ 33353,...) z toho:	28265	28485	29958	29315	29315	0	14667	29815	30593	30593	0
dotace MPSV - UZ 13305	28200	27760	29958	28835	28835	0	14417	28835	30593	30593	0
ostatní dotace ze SR	65	725	0	480	480	0	250	980	0	0	0
C - ostatní transfery mimo rozpočet ÚK (příspěvky od obcí, ÚP)	0	0	250	700	700	0	419	800	0	0	0
D - časové rozlišení přijatého investičního transferu	0	0	0	0	0	0	0	0	0	0	0
Výnosy celkem	103025	104478	104311	104686	104686	0	52 414	105286	105780	105780	0

Doplňkové údaje:	r. 2012 skutečnost	r. 2013 skutečnost	r. 2014 předpoklad	r. 2015 plán
Přepočtený počet zaměstnanců**	218,00	221,40	233,00	227,00
Průměrný plat (mzda) měsíčně v Kč	18 386,00	18 411,00	18 117,00	18 915,00
Podíl tržeb za vlastní výkony a za zboží na celkových nákladech v %	47,78%	46,99%	47,06%	47,13%
Období:***	2011/2012	2012/2013	2013/2014	2014/2015
Počet výkonů (kapacita schválená Radou ÚK)	306	306	306	300

AKCE KLIENTŮ 2014

Domov pro osoby se zdravotním postižením a týdenní stacionář

LEDEN

- Účast na diskotéce v Nové Vsi v Horách

ÚNOR

- Oslava svátku zamilovaných v DSS Litvínov

BŘEZEN

- Jarní bowling 2014
- Kreativní odpoledne v DSS Litvínov
- Výlet na Matějskou pouť v Praze
- Ukázka výcviku služebních psů Městské policie Litvínov

DUBEN

- Jarní ples 2014 na téma Hawaii pořádaný DSS Litvínov
- Turnaj v bowlingu – společnost Egoterie
- Plavecké závody v Litvínově – 11. Ročník
- Hledání velikonočního vajíčka v DSS Litvínov
- Pálení čarodějnic
- Rekreace Hřebečnický

KVĚTEN

- Účast na Dni ve fitness
- Hry bez hranic v DSS Litvínov
- Turnaj v Ruských kuželkách v Čížkovicích
- Účast na Kavkazském Radovánkovi ve Vejprtech
- Účast na Hasičské olympiádě v Ústí nad Labem

ČERVEN

- Účast na festivalu Cesta k nám Ústí nad Labem
- Rekreace Sloup v Čechách
- Účast na Letních národních hrách v Brně
- Akce Dnes hrajeme u Vás pořádaná Divadlem Most v prostorách DSS Litvínov
- Účast na Sportovních hrách ve Sloupu v Čechách

ČERVENEC

- Akce Konečně prázdniny pořádaná DSS Litvínov
- Námořnický den v DSS Litvínov

SRPEN

- Letní turnaj v přehazované pořádaný v DSS Litvínov

ZÁŘÍ

- Akce Den plný sportu pořádaná DSS Litvínov
- Účast na festivalu tvořivosti Hájský kohout
- Rekreace Jesenice
- Rekreace Itálie

ŘÍJEN

- Akce Po myslivecké stezce pořádaná DSS Litvínov

- Den otevřených dveří v DSS Litvínov – ukončení projektu Transformace v DSS Litvínov

LISTOPAD

- Akce Halloweenská party pořádaná DSS Litvínov

PROSINEC

- Mikulášská zábava pořádaná DSS Litvínov
- Vánoční posezení v DSS Litvínov pro klienty i pro hosty
- Silvestr 2013



Pálení čarodějnic



Kreativní odpoledne



Ples Hawai



Léto na terase

Domov pro seniory a domov se zvláštním režimem

LEDEN

- Odpolední kytarový koncert v podání žáků ZUŠ Litvínov

ÚNOR

- Oslava 101. narozenin pana Rudolfa Hrdličky
- Hudební odpoledne
- Maškarní zábava.



BŘEZEN

- Návštěva divadla: „Prokletí rodu Baskervillů aneb pozor zlý pes“
- Oslava MDŽ (vystoupení pěveckého souboru Jirkovské seniorky)
- Velikonoční svatá mše

DUBEN

- Velikonoce na hradě Jimlíně – prodejní výstava
- Ukázka výcviku dravých ptáků
- Pálení čarodějnic



KVĚTEN

- Oslava dne matek
- Výlet po okolí (Hrad Hněvín)
- Návštěva divadla: „Osudy dobrého vojáka Švejka“
- Hry bez hranic
- Divadelní představení: Poslední cesta“
- Odpolední matiné smyčcového kvarteta
- Výlet pro imobilní klienty ZOOPARK Chomutov



ČERVEN

- Mše
- Olympijské sportovní hry po našem
- Vystoupení žáků ZŠ Hamr
- XII. Mezigenerační hry v Dubí



ČERVENEC

- Návštěva ze saského státního ministerstva pro sociální záležitosti a Ústeckého kraje

SRPEN

- Letní setkání seniorů XVI. Ročník v Mostě

ZÁŘÍ

- Den plný sportu 2013
- Farmářské trhy v Bystřanech
- Rozloučení s létem a ukázka policejních psovodů a jejich svěřenců
- Divadlo Most
- Návštěva divadla v Ústí nad Labem: „Růže z Argentiny“



ŘÍJEN

- Mše
- Dubský koláč
- Dopoledne s hudbou
- Povídání s policejním preventistou

LISTOPAD

- Písně Karla Hašlera v podání pana Karla Šedivého
- Vánoční prodejní výstav

PROSINEC

- Vystoupení smyčcového kvarteta
- Mikulášská nadílka
- Vystoupení MŠ Sluníčko v Janově
- Vánoční svatá mše
- Vánoční zábava s tombolou

