

Domovy sociálních služeb Litvínov
příspěvková organizace
Ústeckého kraje



**Výroční zpráva o činnosti a hospodaření
za rok 2013**



**Předkládá: Domovy sociálních služeb Litvínov, příspěvková organizace
se sídlem Zátíší čp.177, 435 42 Litvínov-Janov**

Obsah

- I. Sídlo organizace**
- II. Vznik a postavení organizace**
- III. Zaměření a činnost organizace**
- IV. Stavebně technické uspořádání, služby, outsourcing**
- V. Základní údaje o klientech**
- VI. Organizační struktura a zaměstnanci**
- VII. Základní personální údaje a vzdělávání zaměstnanců**
- VIII. Hospodaření organizace**
- IX. Finanční plán na rok 2013**
- X. Vedení organizace, kontakty**

Přílohy:

- 1. Základní údaje o klientech**
 - přehled o počtech klientů
 - složení klientů dle krajů
 - věkové složení klientů
 - zdravotní stav klientů
 - přiznání příspěvku na péči
 - způsob ubytování klientů
- 2. Základní personální údaje**
 - členění zaměstnanců podle věku a pohlaví
 - členění zaměstnanců podle vzdělání a pohlaví
 - složení zaměstnanců dle profesí
 - stav zaměstnanců a průměrná mzda
- 3. Hospodaření organizace**
 - přehled nákladů, výnosů, hospodářský výsledek a náklady na jedno lůžko
 - přehled provedených oprav a údržby, zdroje financování
 - přehled veřejných zakázek
 - finanční fondy, sponzorské dary
- 4. Finanční plán na rok 2013**
- 5. Volnočasové aktivity klientů**

I. Sídlo organizace

Název: Domovy sociálních služeb Litvínov, příspěvková organizace
Sídlo: Zátíší čp. 177, 435 42 Litvínov-Janov
IČ: 49872541
DIČ: CZ49872541

II. Vznik a postavení organizace

Domovy sociálních služeb Litvínov, příspěvková organizace zahájily provoz 1.9.1983 pod původním názvem Ústav sociální péče Litvínov-Janov, který byl součástí Okresního ústavu sociálních služeb v Mostě.

Na základě zřizovací listiny Okresního úřadu v Mostě ze dne 6.12.1994 byla s účinností od 1.1.1995 organizace osamostatněna a nabyla vlastní právní subjektivitu. Dne 4. 12. 2002 se stal zřizovatelem Ústavu sociální péče Litvínov-Janov, Ústecký kraj. V roce 2008 došlo ke změně názvu na stávající Domovy sociálních služeb Litvínov, příspěvková organizace. Od 1. 1. 2009 se tato organizace sloučila s Domovem pro seniory Litvínov, příspěvková organizace, v ul. Křížatecká čp. 16. Toto zařízení zahájilo provoz již v roce 1969, jako Ústav sociální péče Janov, od roku 1976 byl součástí Okresního ústavu sociálních služeb v Mostě. Od 1. 1. 1995 byla organizace osamostatněna a zřizovatelem byl Okresní úřad v Mostě. V roce 2001 byla organizace přejmenována na Domovy důchodců a ústav sociální péče Litvínov. Dne 1.1.2003 se stává zřizovatelem této organizace Ústecký kraj. V roce 2008 dochází ke změně názvu na Domov pro seniory Litvínov-Janov, příspěvková organizace a od 1.1.2009, jak je výše uvedeno se slučuje tato organizace s Domovy sociálních služeb Litvínov, příspěvková organizace, které jsou nástupnickou organizací.

III. Zaměření a činnost organizace

Hlavním účelem, pro který byla příspěvková organizace Domovy sociálních služeb Litvínov zřízena je poskytování sociálních služeb dle Zákona, o sociálních službách č. 108/2006 Sb., v platném znění, zajišťující pomoc a podporu osobám za účelem sociálního začlenění nebo prevence sociálního vyloučení. Naše zařízení poskytuje služby ubytovací, stravovací (každé pracoviště má svůj stravovací provoz) a ošetrovatelské. Zdravotní péči zprostředkováváme, nebo ji zajišťuje náš střední zdravotní personál dle pokynů ošetřujících lékařů. Rovněž jsme zajišťovali některé služby z oblasti rehabilitace.

Po naplnění hlavního účelu a předmětu činnosti našeho zařízení provádíme v potřebném rozsahu i činnosti ekonomické, provozní, technické, investiční a administrativní. Domovy sociálních služeb Litvínov mají v souladu se zákonem č. 108/2006 Sb. zaregistrovány čtyři služby.

Na pracovišti Zátíší čp. 177

- 1) Domovy pro osoby se zdravotním postižením
- 2) Týdenní stacionáře

Cílovou skupinou byly osoby od 3let věku s různým stupněm mentálního postižení a osoby s mentálním postižením v kombinaci s tělesným nebo smyslovým postižením. Od konce tohoto roku došlo ke změně. Cílovou skupinou jsou klienti od 9 let věku. Sociální služba není poskytována osobám s těžkou poruchou chování s výraznou agresivitou, která ohrožuje zdraví jejich i ostatních uživatelů.

Na tomto pracovišti kromě výše uvedených činností provádíme i výchovně vzdělávací a aktivizační činnosti, kulturní, sportovní, rekreační a přiměřené pracovní činnosti.

Specializací jsou dílny praktické výchovy - keramická, dřevovýroba a dílna ručních prací.

Provádíme také bazální stimulace, relaxační terapie, senzomotorická cvičení a logopedii. Klienti si mohou vybrat činnost v některém ze zájmových kroužků (plavání, lyžování na běžkách, stolní tenis, lehká atletika, pěvecký kroužek). Ti, kteří jsou ve věku povinné školní docházky, navštěvují Základní školu speciální v Litvínově-Janově a Základní školu speciální v Litvínově. Zprostředkováváme i jiný způsob vzdělávání ve spolupráci s SPC v Litvínově.

Na pracovišti Křížatecká čp. 16

- 3) Domovy pro seniory

Cílovou skupinou jsou osoby, které dosáhly věku rozhodného pro přiznání starobního důchodu a v důsledku trvalých změn vyžadují pomoc jiné fyzické osoby.

Na tomto pracovišti je mj. zajištěna pomoc klientům při zvládnání běžných denních úkonů v péči o svou osobu jako je např. pomoc při hygieně, oblékání, podávání stravy a nápojů, úklidu. Rovněž jsou zajišťovány volnočasové aktivity pro klienty. Každý den mají klienti možnost si vybrat z nabídky volnočasových programů např. kroužek pečení, muzikoterapie, filmové dopoledne, výlety, nebo různé pracovní terapie v ergodílnách.

- 4) Domov se zvláštním režimem

Cílovou skupinou jsou muži, kteří trpí chronickým duševním onemocněním, nebo mírným až středním stupněm psychiatrického postižení, jejichž postižení však nevyžaduje každodenní lékařskou péči. Služby jsou zde poskytovány obdobně, jako v domově pro seniory, včetně volnočasových aktivit.

Na obou pracovištích jsou zřízeny sociální úseky, které zajišťují veškerou agendu spojenou s přijímáním klientů, dále zajišťují výplaty důchodů, správu depozit, vyřizují potřebné dokumenty klientů na úřadech apod. Se všemi klienty, popř. jejich zákonnými zástupci byly sepsány Smlouvy o poskytnutí sociální služby.

Naše příspěvková organizace Domovy sociálních služeb Litvínov je zakládajícím členem Obecně prospěšné společnosti ENERGIE v Meziboří, se kterou spolupracujeme.

IV. Stavebně technické uspořádání, služby, outsourcing

Domovy sociálních služeb Litvínov, příspěvková organizace jsou od 1.1.2009 dislokačně uspořádány na dvou místech

1. Litvínov-Janov, Zátíší 177



Jedná se o panelovou stavbu dokončenou v roce 1982. Objekt se skládá ze tří vzájemně propojených pavilonů, které jsou přístupny schodištěm, nebo dvěma výtahy (osobní, nákladní).

V pavilónu A se nachází hospodářská část: kuchyň, jídelny klientů a zaměstnanců, vstupní hala, kanceláře, prádelna, rehabilitace a počítačová učebna. V podsklepené části jsou umístěny sklady potravin, strojovna vzduchotechniky, topný kanál a zázemí údržby. V pavilonech B,C jsou obytné prostory pro klienty. V 1. - 3.NP jsou umístěna jednotlivá oddělení. V roce 2006 byla budova celkově zrekonstruována. Rekonstrukcí vznikla i nová střešní nástavba, kde jsou k dispozici tři cvičné byty, skladové prostory, zázemí pro zaměstnance a místnosti pro volnočasové aktivity klientů. Realizací nástavby se ubytovací část stala čtyřpodlažní. Celý objekt je zateplen, Vytápění je zajišťováno dálkově, v roce 2008 byla nainstalována zónová ekvitermní

regulace. Je zde vybudován náhradní zdroj na ohřev TUV a vytápění a náhradní zdroj na dodávku elektrické energie. Tyto náhradní zdroje jsou řízeny automaticky, bez nutnosti zásahu obsluhy. Zařízení má vlastní čistírnu odpadních vod, která v roce 2009 prošla rekonstrukcí.

Součástí budovy je oplocená velká zahrada, kde je umístěno několik altánů, mlhoviště, hřiště s umělým povrchem, skleník, ohniště a mini amfiteátr s venkovním hledištěm. Stávající komunikace jsou v dobrém stavu (asfaltový povrch) a nebrání v pohybu jak klientům mobilním tak imobilním. Provádí se zde pravidelná údržba (sekání trávníku, stříhání keřů), celkově zahrada působí upraveným dojmem a slouží k různým aktivitám a odpočinku klientů.

Areál je ve večerních a nočních hodinách osvětlen veřejným osvětlením, které bylo zrekonstruováno v roce 2010.

Celý objekt, čistírna odpadních vod a výměňková stanice jsou střeženy kamerovým systémem, el. zabezpečením (EVS). Toto zařízení slouží pro zvýšení bezpečnosti klientů a ochrany majetku DSS Litvínov. Zároveň jsme napojeni na centrální pult ochrany Městské policie Litvínov.

Doprava – k dopravě klientů slouží vozový park (celkově 4 vozidla), který se používá k dopravě klientů k návštěvám zdravotních zařízení a k volnočasovým aktivitám (výlety, návštěva kulturních a sportovních zařízení).

2. Litvínov-Janov, Křížatecká čp. 16



Vlastní objekt byl stavebně dokončen v roce 1969, skládá se ze tří částí. Jedná se o panelový skelet kombinovaný cihlami s plochou střechou.

a) Obytná část má 1 podzemní podlaží (PP) a 5 nadzemních podlaží (NP). Podlaží jsou přístupna buď schodištěm nebo dvěma výtahy.

V 1. PP se nachází dílny údržby, sklady a technologické rozvody tepla, vody, kanalizace apod.

V 1. NP je kantýna s posezením pro klienty a návštěvy. Nachází se zde vchod na venkovní terasu s bezbariérovým přístupem do zahrady. V jednotlivých křídlech budovy jsou kanceláře personálu DpS, pokoj pro hosty, ergo dílny a ergo kuchyňka oddělení, ve druhé části 1. NP slouží klientům se zvláštním režimem., 4. patro strana „B“ bude od 1.1.2014 sloužit klientům s Alzheimerovou chorobou.

2.- 5. NP slouží k ubytování klientů domova pro seniory.

b) Část stravovací – (dvoupodlažní), která je propojena s obytnou částí v obou podlažích.

V 1. NP je hlavní vstup do budovy, vstupní hala s posezením, recepcí a místnost pro kuřáky. V severní části je umístěna prádelna, která byla v roce 2009 zcela zrekonstruována. Ve 2. podlaží je umístěna jídelna pro klienty s odděleným prostorem pro různé činnosti, jídelna pro zaměstnance a kompletní stravovací provoz, který prošel ve druhé polovině roku 2008 rekonstrukcí.



V předchozím roce byla provedena oprava zastřešení zásobovací rampy a jejího osvětlení

c) Technická část - zde je umístěná výměňková stanice (objekt je napojen na horkovod) a plynová kotelná, jako náhradní zdroj pro zabezpečení dodávek tepla a teplé vody do objektu v době výpadku horkovodu. Plynové kotle byly v roce 2010 instalovány nově v rámci celkové rekonstrukce a jsou řízeny automaticky, bez nutnosti přítomnosti obsluhy. V této části je také náhradní zdroj elektrické energie o výkonu 96 KWh, poháněný dieselovým motorem. Na tento zdroj jsou napojeny „životně“ důležité spotřebiče (evakuační výtah, část kuchyně, nouzové osvětlení apod.)

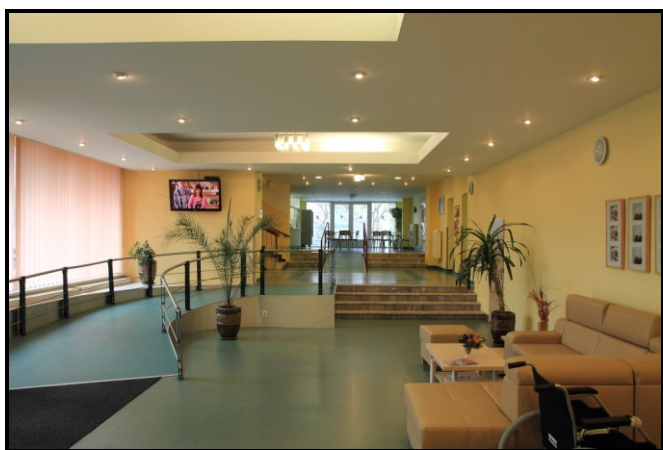


V roce 2013 byla dokončena výměna zásobníků teplé vody za nové. Zároveň byla provedena oprava podlahy celé výměňkové stanice

Zahrada, o rozloze přes 20 tis.m² pochází pravděpodobně ze stejného období, jako byla výstavba samotného objektu. V jižní části pozemku je pozůstatek ovocného sadu na terasovitě uspořádaném terénu. Pozemek je v současné době využíván jen částečně. Stávající komunikace jsou ve špatném technickém stavu a jsou tak nevhodné pro osoby s omezenou pohyblivostí. V severozápadní části zahrady je vybudovaná menší zpevněná plocha s venkovním grilem. Dvě třetiny pozemku jsou zcela bez komunikací. Provádí se zde pouze základní údržba v podobě sekání trávníku. V následujícím období by měla zahrada projít celkovou revitalizací tak, aby splňovala požadavky a potřeby klientů.



Oprava stávající střechy hlavní budovy dokončená v roce 2013



Vstupní hala byla pokryta WiFi signálem, který mohou využít jak klienti, tak návštěvy



Investiční akce rekonstrukce balkonů

Již od roku 2009 probíhá výměna dveří a zárubní na pracovišti Zátíší čp. 177. Výjimkou nebyl ani rok 2013, kdy proběhla další etapa výměny dveří na zdravotním úseku „A“. V následujících letech zbývá provést výměnu ještě na dvou odděleních.



Nové dveře a zárubně ZÚ „A“

Outsourcing - mimo služeb ubytovacích, stravovacích se snažíme zajišťovat externě (odvoz odpadů, revize, BOZP a PO).

V zájmu individuálních potřeb klientů využíváme služeb kadeřníků, pedikérů, fotografů, mobilních operátorů a dalších. Zajišťováním těchto služeb se snažíme klienty co nejvíce zapojovat do tzv. běžných životních činností.

Zahájení příprav pro otevření nové pobytové služby

Vzhledem ke stoupající poptávce zájemců o pobytové služby pro osoby s Alzheimerovou nemocí nebo jinými typy demence, jsme v roce 2013 začali připravovat materiální a technické podmínky pro otevření nové pobytové služby Domovy se zvláštním režimem pro osoby s Alzheimerovou nemocí nebo jinými typy demence.



Domov se zvláštním režimem bude umístěn ve 4. poschodí budovy DSS v odděleném křídle (oddělení B). V budově je výtah (nákladní i osobní) a bezbariérový přístup. Vstup na oddělení je zajištěn bezpečnostními dvoukřídlovými dveřmi. V Domově se zvláštním režimem bude 11 pokojů (5 dvoulůžkových, 6 jednolůžkových) s balkonem, které budou vybaveny standardním účelným nábytkem s úložným prostorem, polohovacími lůžky s mechanickým či elektrickým ovládním, umyvadlem s teplou a studenou vodou.

Technické vybavení pokoje - protipožární čidla, přípojka na internet a telefon, signalizační přivolávací zařízení s možností dálkového ovládním, zesílená skla v oknech, kličky u oken s možností uzamknutím, svítidlo stropní, svítidlo nad umyvadlem, set-top-box. Podlahy jsou pokryty linoleem.

Další prostory:

kuchyňka - vybavená linkou s pracovní plochou, vařičem, myčkou na nádobí, drtičem na odpad, mikrovlnnou troubou, rychlovarnou konvicí, vozíky na rozvoz stravy

jídlna pro klienty se stoly a židlemi, umyvadlem

2 klubovny pro pracovní aktivity vybavené účelným nábytkem a pracovními pomůckami, televizorem, DVD přehrávačem

pracovna personálu

WC muži (2x mísa)

WC ženy (2x mísa)

WC invalidé (1 mísa)

WC se sprchovým koutem pro personál

koupelna se sprchou, sprchovým lůžkem, sprchovou sedačkou



čistící místnost vybavená myčkou na defekační nádoby, výlevkou, policemi, úložnými skříňkami, vozíky na prádlo

skladovací místnost (prádlo, pomůcky)

Zahrada, která slouží pro celý objekt DSS, je vybavena zařízením pro oddechový čas (lavičky, pergola, travnatá plocha).

Stravování a praní prádla je zajištěno vlastní kuchyní a prádelnou.

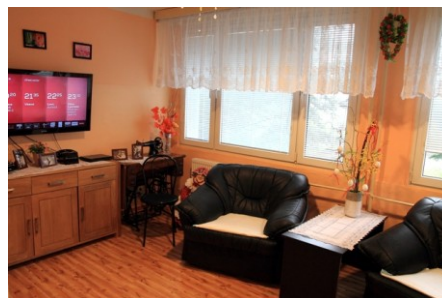
Úklid je zajištěn vlastními pracovníky. Drobná údržba je zabezpečována vlastními pracovníky, větší údržba a opravy dodavatelsky.

Popis personálního zajištění

9 PSP (ve směnném a denním provozu)

1 úseková sestra, která vede kromě Domova se zvláštním režimem i oddělení pro seniory (4p. oddělení A)

3 pracovnice na úklid, které zajišťují úklid na obou křídlech 4. poschodí.



V. Základní údaje o klientech

Celková kapacita Domovů sociálních služeb Litvínov je od roku 2011 306 klientů. Z toho na pracovišti Zátíší (Domov pro osoby se zdravotním postižením) 130 klientů a na pracovišti Křížatecká 176 klientů (Domov pro seniory 160 klientů a Domov se zvláštním režimem 16 klientů).

Na pracovišti Zátíší čp. 177 v domově pro osoby se zdravotním postižením jsou klienti, kteří jsou mentálně postižení nebo mentálně postižení s tělesnými nebo smyslovými vadami. Ti, kteří mají povinnou školní docházku absolvují výuku v ZŠ Speciální v Litvínově-Janově. Zároveň v DSS probíhá vzdělávání podle individuálního edukačně-rehabilitačního plánu pro děti s hlubokým mentálním postižením a kombinovanými vadami, a to ve spolupráci s SPC Litvínov. V domově pro seniory jsou činnosti klientů přizpůsobovány jejich vlastním požadavkům dle míry schopnosti a zručnosti.

Většina klientů se účastní podle svých možností kulturních, sportovních akcí a výletů, které jsou pravidelně pořádány. Při poskytování sociálních služeb dbáme na to, aby byla naplňována přání a cíle jednotlivých klientů. Vycházíme z jejich individuálních potřeb a zájmů.

Na pracovišti Křížatecká čp. 16 se schází každý měsíc Rada obyvatel ve spolupráci s vedením Domova. Zde se řeší přání, potřeby a připomínky klientů a naopak vedení informuje prostřednictvím Rady obyvatel ostatní klienty o aktuálních i připravovaných akcích.

Klienti zde mají možnost výběru obědů ze dvou druhů jídel čtyři dny v týdnu. Činnost zde vykonává i stravovací komise, ve které jsou zastoupeni klienti.

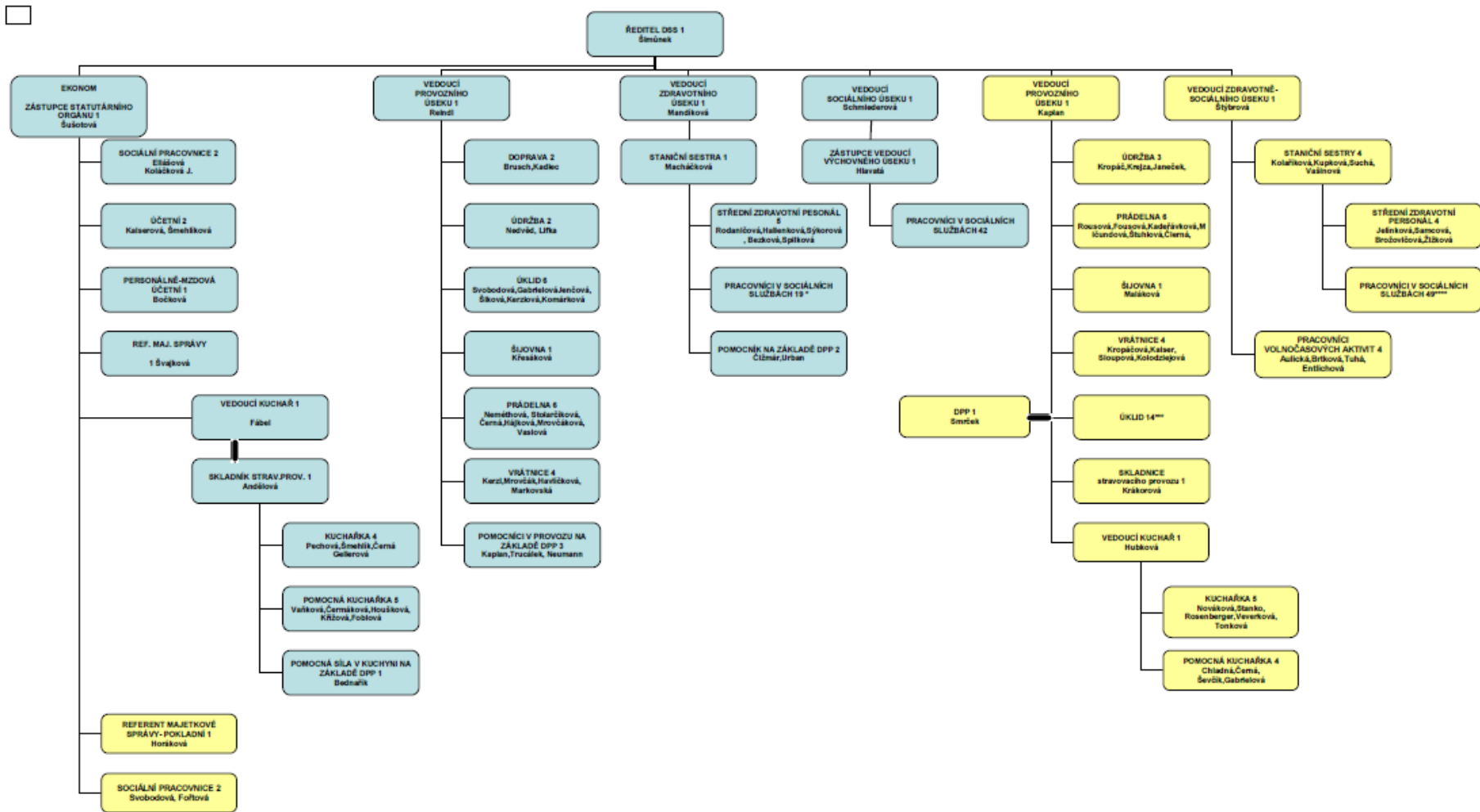
Na pracovišti Zátíší čp. 177 mají klienti možnost výběru obědů ze dvou druhů jídel tři dny v týdnu.

Údaje o klientech jsou uvedeny v příloze č. 1.

VI. Organizační schéma

pracoviště Zátíší čp. 177
 pracoviště Křížatecká čp. 16

ORGANIZAČNÍ SCHÉMA DOMOVŮ SOCIÁLNÍCH SLUŽEB LITVÍNŮV
PŘÍSPĚVKOVÁ ORGANIZACE
ZÁTÍŠÍ 177
 Zřizovatel: Krajský úřad Ústeckého kraje



VII. Základní personální údaje a vzdělávání zaměstnanců

Složení zaměstnanců je obsaženo v příloze dle organizačního řádu. Jedná se zejména o profese středního zdravotního personálu, pracovníků v sociálních službách, kteří zajišťují přímou péči. Dále provoz zajišťují řidiči, kuchařky, údržbáři, uklízečky, pradleny, švadlena a pracovníci THP.

Zaměstnanci absolvují kurzy, které jsou nutné pro jejich výkon profese pracovníka v sociálních službách, THP pracovníci procházejí školeními v souladu se změnami zákonů.

Zdravotničtí pracovníci se pravidelně zúčastňují odborných seminářů a kurzů, z nichž některé jsou přímo organizovány v našem zařízení. Organizujeme i výměnné stáže se zařízeními obdobného typu.

Všichni pracovníci jsou pravidelně proškolení z předpisů a pravidel PO a BOZP.

Stav zaměstnanců k 31. 12. 2013 je 223.

Převážnou část zaměstnanců tvoří pracovníci v přímé péči.

Údaje o zaměstnancích jsou uvedeny v příloze č. 2.

VIII. Hospodaření organizace

Organizace v roce 2013 hospodařila s rozpočtem 104 478 tis. Kč a hospodářský rok byl zakončen kladným výsledkem hospodaření ve výši 9 tis. Kč. Výsledek není vzhledem ke své povaze předmětem daně z příjmu právnických osob.

Příjmy organizace činily 104 478 tis. Kč a skládají se z příjmů od klientů, příspěvku na péči, příjmy od zdravotních pojišťoven, dotace na sociální služby od MPSV, příspěvku zřizovatele, dary a nahodilé příjmy. Všechny vynaložené náklady směřovaly ke zvýšení kvality poskytovaných služeb a rozvoji zařízení.

Z investičního fondu byl pořízen sprchovací hydraulický vozík, univerzální kuchyňský robot, elektrická ošetřovatelská polohovací lůžka, samochodná sekačka trávy s mulčováním. Rekonstrukce balkonů na pracovišti Křížatecká čp. 16 a stavební úpravy spojené se zřizováním nové sociální služby. Z investičního fondu byly provedeny i opravy střechy, výměna deskových výměníků tepla a výměna stojatého ohříváku vody. Finance ve výši 1 609 tis. Kč byly převedeny do rozpočtu zřizovatele.

Organizaci byly poskytnuty věcné a finanční dary v celkové hodnotě 136 tis. Kč. Pohledávky za klienty činí 924 tis. Kč. Jejich nárůst je ovlivněn zejména stanovením úhrady zákonným zástupcům, kteří si svoji povinnost neplní.

V roce 2013 proběhlo v organizaci několik vnějších kontrol (KHES, Krajský úřad Ústeckého kraje, AGIS s.r.o. Most – účetní audit, Úřad práce ČR – inspekce sociálních služeb, Finanční úřad Litvínov, Oblastní inspektorát Ústí nad Labem, veřejnosprávní kontrola Krajský úřad Ústí nad Labem apod.). Organizaci nebyly uloženy žádné finanční sankce. Odepisování majetku probíhá na základě

schváleného odpisového plánu rovnoměrným způsobem. Organizace neprovozuje doplňkovou činnost.

Poměr nákladů je v tabulce u přílohy č. 3.

IX. Finanční plán na rok 2014

Plán je vždy sestavován na základě skutečností z předchozích let a s přihlédnutím k plánovaným tržbám a přihlédnutím na potřeby jednotlivých zařízení v souladu se zákonem 108/2006 Sb. o sociálních službách.

V plánu jsou zahrnuty tyto zdroje financování: dotace od MPSV, příspěvek zřizovatele, platby od zdravotních pojišťoven, úhrady od klientů, příspěvky na péči, platby za nadstandardní služby od klientů, sponzorské dary a tržby za obědy od zaměstnanců.

Na každé účetní období plánujeme nutnou postupnou modernizaci vybavení na jednotlivých odděleních a opravy v prostorách celého areálu.

Na rok 2014 jsou plánovány akce většího rozsahu (rekonstrukce střechy na výměňkové stanici, rekonstrukce oplocení Křížatecká čp. 16, další etapa výměny dveří na pokojích klientů Zátíší čp. 177, cukrářská pec, varný kotel, stavěcí zvedák pro klienty s omezenou pohyblivostí, traktúrky na obě pracoviště apod.)

Na základě těchto plánovaných akcí, plánovaných financí nezbytných pro provoz a plánovaných tržeb je sestavován finanční plán (příloha č. 4).

Finanční plán na rok 2014 je uveden příloze č. 4

X. Vedení organizace, kontakty

Ředitel
Zástupce ředitele, finanční referent

Jiří Šimůnek
Ing. Helena Šušotová

Pracoviště Zátíší čp. 177

Vedoucí zdravotního úseku
Vedoucí sociálního úseku
Vedoucí technicko – hospodářského úseku

Alena Mandíková
Bc. Kateřina Schmiederová, DiS.
Miloš Reindl

Pracoviště Křížatecká čp. 16

Vedoucí zdravotně-sociálního úseku
Vedoucí technicko – hospodářského úseku

Alena Štýbrová
Osvald Kaplan

Adresa

Domovy sociálních služeb Litvínov
příspěvková organizace
Zátíší čp.177
435 42 Litvínov-Janov

e-mail:
webové stránky:
Telefon:
Fax:

dss@dsslitvinov.cz
www.dsslitvinov.cz
476 742 030
476 765 117

Adresa detašovaného pracoviště Křížatecká čp. 16

Domovy sociálních služeb Litvínov
Křížatecká čp. 16
435 42 Litvínov-Janov

Telefon:
e-mail:

476 742 042
dss@dsslitvinov.cz

Základní údaje o klientech

Přehled o počtech klientů k 31. 12. 2013 **Domov pro osoby se zdravotním postižením**

	Počet celkem	Muži	Ženy
Kapacita zařízení k 31. 12. 13	124	0	0
Počet klientů (obložnost) k 1. 1. 2013	119	89	30
Přijato v r. 2013	7	4	3
Ukončen pobyt v r. 2013	2	2	0
Přemístěno do jiného zařízení v r. 2013	0	0	0
Počet klientů (obložnost) k 31. 12. 2013	124	91	33

Přehled o počtech klientů k 31. 12. 2013 **Týdenní stacionář**

	Počet celkem	Muži	Ženy
Kapacita zařízení k 31. 12. 13	6	0	0
Počet klientů (obložnost) k 1. 1. 2013	7	4	3
Přijato v r. 2013	0	0	0
Ukončen pobyt v r. 2013	1	1	0
Přemístěno do jiného zařízení v r. 2013	0	0	0
Počet klientů (obložnost) k 31. 12. 2013	6	3	3

Přehled o počtech klientů k 31.12.2013 **Domov pro seniory**

	Počet celkem	Muži	Ženy
Kapacita zařízení k 31.12.13	160	0	0
Počet klientů (obložnost)k 1.1.2013	145	48	97
Přijato v r. 2013	39	9	30
Ukončen pobyt v r. 2013	42	12	30
Přemístěno do jiného zařízení v r. 2013	1	1	0
Počet klientů (obložnost) k 31.12.2013	141	44	97
Z toho pobyt celoroční	141	44	97

Přehled o počtech klientů k 31.12.2013 **Domov se zvláštním režimem**

	Počet celkem	Muži	Ženy
Kapacita zařízení k 31.12.13	16	16	0
Počet klientů (obložnost)k 1.1.2013	16	16	0
Přijato v r. 2013	0	0	0
Ukončen pobyt v r. 2013	0	0	0
Přemístěno do jiného zařízení v r. 2013	0	0	0
Počet klientů (obložnost) k 31.12.2013	16	16	-
Z toho pobyt celoroční	16	16	-
Z toho pobyt celoroční	280	152	128

Složení klientů dle krajů k 31. 12. 2013 **Domov pro osoby se zdravotním postižením**

	Počet celkem	Muži	Ženy
Ústecký kraj	111	79	32
Liberecký kraj	5	5	0
Plzeňský kraj	1	1	0
Jihočeský kraj	0	0	0
Jihomoravský kraj	1	1	0
Karlovarský kraj	0	0	0
Kraj Vysočina	1	0	1
Pardubický kraj	0	0	0
Královehradecký kraj	0	0	0
Středočeský kraj	3	3	0
Olomoucký kraj	0	0	0
Moravskoslezský kraj	1	1	0
Hlavní město Praha	1	1	0
Slovenská republika	0	0	0
země EU	0	0	0

Složení klientů dle krajů k 31. 12. 2013 **Týdenní stacionář**

	Počet celkem	Muži	Ženy
Ústecký kraj	6	3	3
Liberecký kraj	0	0	0
Plzeňský kraj	0	0	0
Jihočeský kraj	0	0	0
Jihomoravský kraj	0	0	0
Karlovarský kraj	0	0	0
Kraj Vysočina	0	0	0
Pardubický kraj	0	0	0
Královehradecký kraj	0	0	0
Středočeský kraj	0	0	0
Olomoucký kraj	0	0	0
Moravskoslezský kraj	0	0	0
Hlavní měst Praha	0	0	0
Slovenská republika	0	0	0
země EU	0	0	0

Složení klientů dle krajů k 31.12.2013 **domov pro seniory**

	Počet celkem	Muži	Ženy
Ústecký kraj	136	43	93
Liberecký kraj	0	0	0
Plzeňský kraj	0	0	0
Jihočeský kraj	0	0	0
Jihomoravský kraj	0	0	0
Karlovarský kraj	1	1	0
Kraj Vysočina	0	0	0
Pardubický kraj	0	0	0
Královehradecký kraj	0	0	0
Středočeský kraj	2	0	2
Olomoucký kraj	0	0	0
Moravskoslezský kraj	0	0	0
Hlavní měst Praha	1	0	1
Zlínský kraj	1	0	1
Slovenská republika	0	0	0
země EU	0	0	0

Složení klientů dle krajů k 31.12.2013 **Domov se zvláštním režimem**

	Počet celkem	Muži	Ženy
Ústecký kraj	16	16	0
Liberecký kraj	0	0	0
Plzeňský kraj	0	0	0
Jihočeský kraj	0	0	0
Jihomoravský kraj	0	0	0
Karlovarský kraj	0	0	0
Kraj Vysočina	0	0	0
Pardubický kraj	0	0	0
Královehradecký kraj	0	0	0
Středočeský kraj	0	0	0
Olomoucký kraj	0	0	0
Moravskoslezský kraj	0	0	0
Hlavní město Praha	0	0	0
Slovenská republika	0	0	0
Zlínský kraj	0	0	0
země EU	0	0	0

Věkové složení klientů Domova pro osoby se zdravotním postižením

	2011			2012			2013		
	Celkem	Muži	Ženy	Celkem	Muži	Ženy	Celkem	Muži	Ženy
do 1 roku	0	0	0	0	0	0	0	0	0
1 - 7 let	0	0	0	0	0	0	0	0	0
7 - 10 let	3	2	1	1	1	0	1	0	1
11 - 15 let	5	3	2	4	3	1	5	3	2
16 - 18 let	6	2	4	6	3	3	5	3	2
19 - 26 let	22	15	7	25	18	7	25	17	8
27 - 64 let	82	65	17	84	65	19	88	68	20
65 - 80 let	0	0	0	0	0	0	0	0	0
nad 80 let	0	0	0	0	0	0	0	0	0
Průměrný věk	32,3	34,1	26,7	33,1	35,0	27,4	33,9	35,9	28,1
Nezpůsobilí k právním úkonům	100	77	23	102	79	23	102	78	24

Věkové složení klientů Týdenní stacionář

	2011			2012			2013		
	Celkem	Muži	Ženy	Celkem	Muži	Ženy	Celkem	Muži	Ženy
do 1 roku	0	0	0	0	0	0	0	0	0
1 - 7 let	0	0	0	0	0	0	0	0	0
7 - 10 let	0	0	0	0	0	0	0	0	0
11 - 15 let	0	0	0	0	0	0	0	0	0
16 - 18 let	1	1	0	1	1	0	0	0	0
19 - 26 let	1	1	0	0	0	0	0	0	0
27 - 64 let	6	3	3	6	3	3	6	3	3
65 - 80 let	0	0	0	0	0	0	0	0	0
nad 80 let	0	0	0	0	0	0	0	0	0
Průměrný věk	31,6	35,1	32,0	33,9	34,6	33,0	37,6	41,2	34,0
Nezpůsobilí k právním úkonům	7	4	3	6	3	3	6	3	3

Věkové složení klientů Domov pro seniory

	2011			2012			2013		
	Celkem	Muži	Ženy	Celkem	Muži	Ženy	Celkem	Muži	Ženy
do 1 roku	0	0	0	0	0	0	0	0	0
1 - 7 let	0	0	0	0	0	0	0	0	0
7 - 10 let	0	0	0	0	0	0	0	0	0
11 - 15 let	0	0	0	0	0	0	0	0	0
16 - 18 let	0	0	0	0	0	0	0	0	0
19 - 26 let	0	0	0	0	0	0	0	0	0
27 - 64 let	10	8	2	2	1	1	1	1	0
65 - 80 let	54	18	36	47	22	25	44	19	25
nad 80 let	86	18	68	96	25	71	96	24	72
Průměrný věk	81,0	76,8	82,9	81,9	78,3	83,7	82,7	79,2	84,5
Nezpůsobilí k právním úkonům	7	4	3	8	2	6	8	2	6

Věkové složení klientů Domov se zvláštním režimem

	2011			2012			2013		
	Celkem	Muži	Ženy	Celkem	Muži	Ženy	Celkem	Muži	Ženy
do 1 roku	0	0	0	0	0	0	0	0	0
1 - 7 let	0	0	0	0	0	0	0	0	0
7 - 10 let	0	0	0	0	0	0	0	0	0
11 - 15 let	0	0	0	0	0	0	0	0	0
16 - 18 let	0	0	0	0	0	0	0	0	0
19 - 26 let	0	0	0	0	0	0	0	0	0
27 - 64 let	14	14	0	13	13	0	13	13	0
65 - 80 let	2	2	0	3	3	0	3	3	0
nad 80 let	0	0	0	0	0	0	0	0	0
Průměrný věk	57,1	57,1	0	58,0	58,0	0	59,0	59,0	0
Nezpůsobilí k právním úkonům	12	12	0	14	14	0	14	14	0

Zdravotní stav klientů Domov pro osoby se zdravotním postižením

	2011			2012			2013		
	Celkem	Muži	Ženy	Celkem	Muži	Ženy	Celkem	Muži	Ženy
mobilní	96	70	26	96	70	26	97	76	21
částečně mobilní	12	8	4	11	8	3	12	8	4
imobilní	15	11	4	14	10	4	14	10	4

Zdravotní stav klientů Týdenní stacionář

	2011			2012			2013		
	Celkem	Muži	Ženy	Celkem	Muži	Ženy	Celkem	Muži	Ženy
mobilní	6	3	3	6	3	3	6	3	3
částečně mobilní	0	0	0	0	0	0	0	0	0
imobilní	1	1	0	1	1	0	0	0	0

Zdravotní stav klientů Domov pro seniory

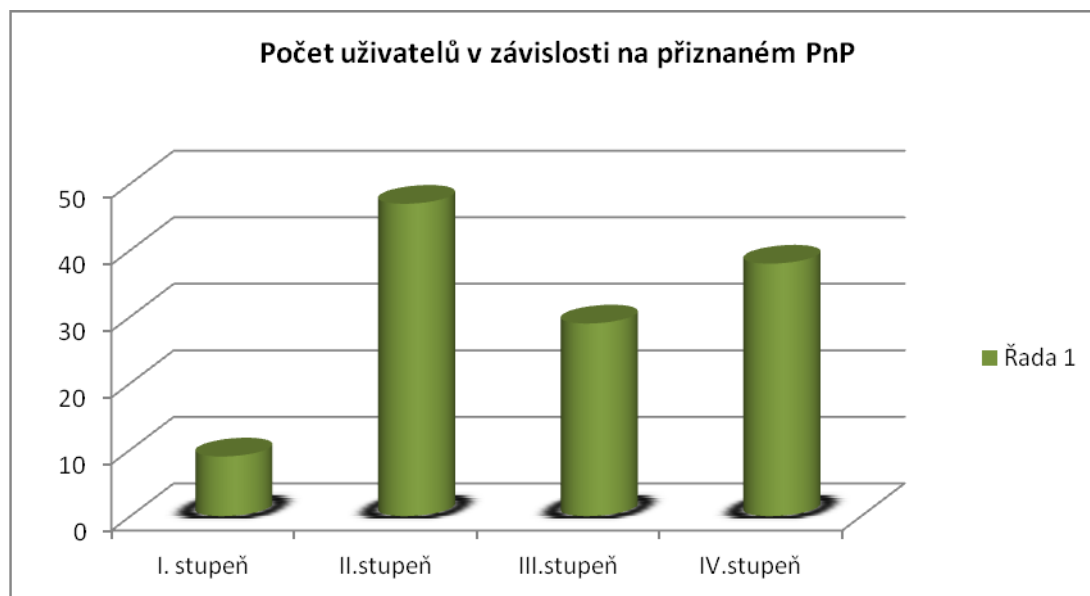
	2011			2012			2013		
	Celkem	Muži	Ženy	Celkem	Muži	Ženy	Celkem	Muži	Ženy
mobilní	39	18	21	45	16	29	51	19	32
částečně mobilní	71	24	47	62	21	41	56	18	38
imobilní	40	2	38	38	11	27	34	7	27

Zdravotní stav klientů Domov se zvláštním režimem

	2011			2012			2013		
	Celkem	Muži	Ženy	Celkem	Muži	Ženy	Celkem	Muži	Ženy
mobilní	12	12	0	13	13	0	11	11	0
částečně mobilní	4	4	0	3	3	0	4	4	0
imobilní	0	0	0	0	0	0	1	1	0

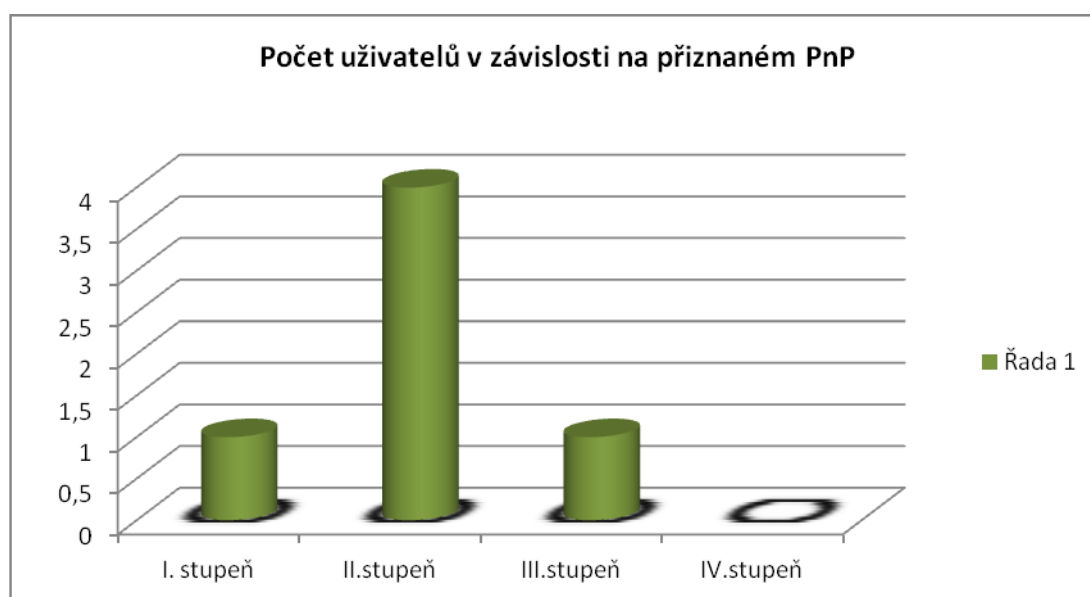
Přiznání příspěvku na péči k 31. 12. 2013 **Domov pro osoby se zdravotním postižením**

	Počet klientů	Muži	Ženy
stupeň I.	9	8	1
stupeň II.	47	36	11
stupeň III.	29	21	8
stupeň IV.	38	24	14



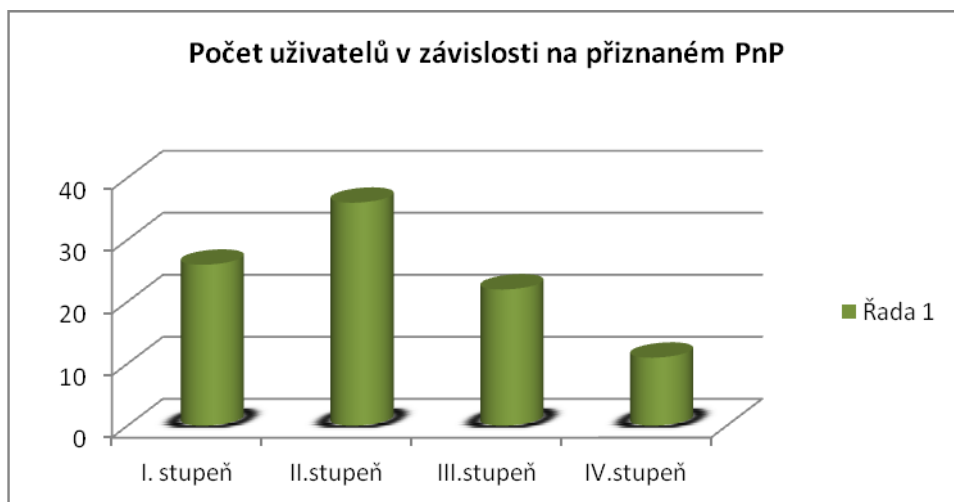
Přiznání příspěvku na péči k 31. 12. 2013 **Týdenní stacionář**

	Počet klientů	Muži	Ženy
stupeň I.	1	0	1
stupeň II.	4	3	1
stupeň III.	1	0	1
stupeň IV.	0	0	0



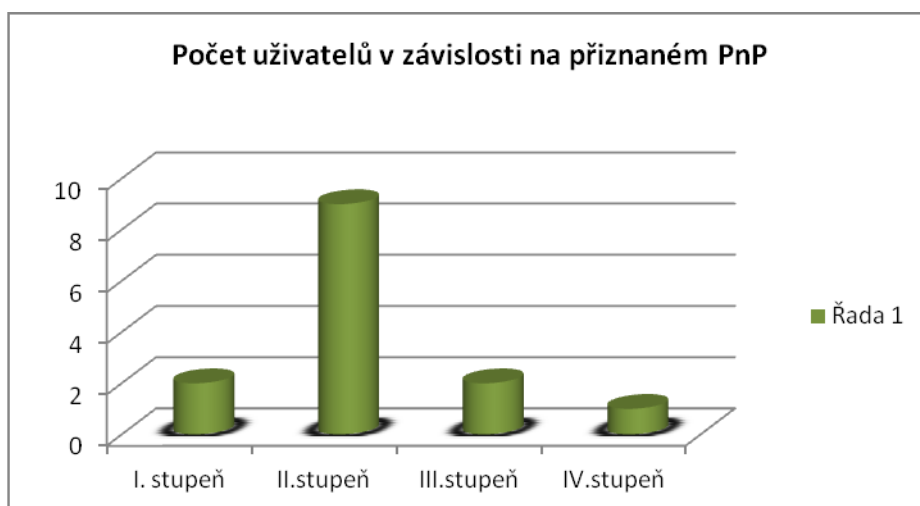
Přiznání příspěvku na péči k 31.12.2013 **Domov pro seniory**

	Počet klientů	Muži	Ženy
stupeň I.	26	13	13
stupeň II.	36	14	22
stupeň III.	22	5	17
stupeň IV.	11	2	9



Přiznání příspěvku na péči k 31.12.2013 **Domov se zvláštním režimem**

	Počet klientů	Muži	Ženy
stupeň I.	2	2	0
stupeň II.	9	9	0
stupeň III.	2	2	0
stupeň IV.	1	1	0



Způsob ubytování klientů k 31. 12. 2013 **Domov pro osoby se zdravotním postižením**

Počet lůžek	1	2	3	4	5	Nadstandard
Počet pokojů	4	37	3	4	3	3



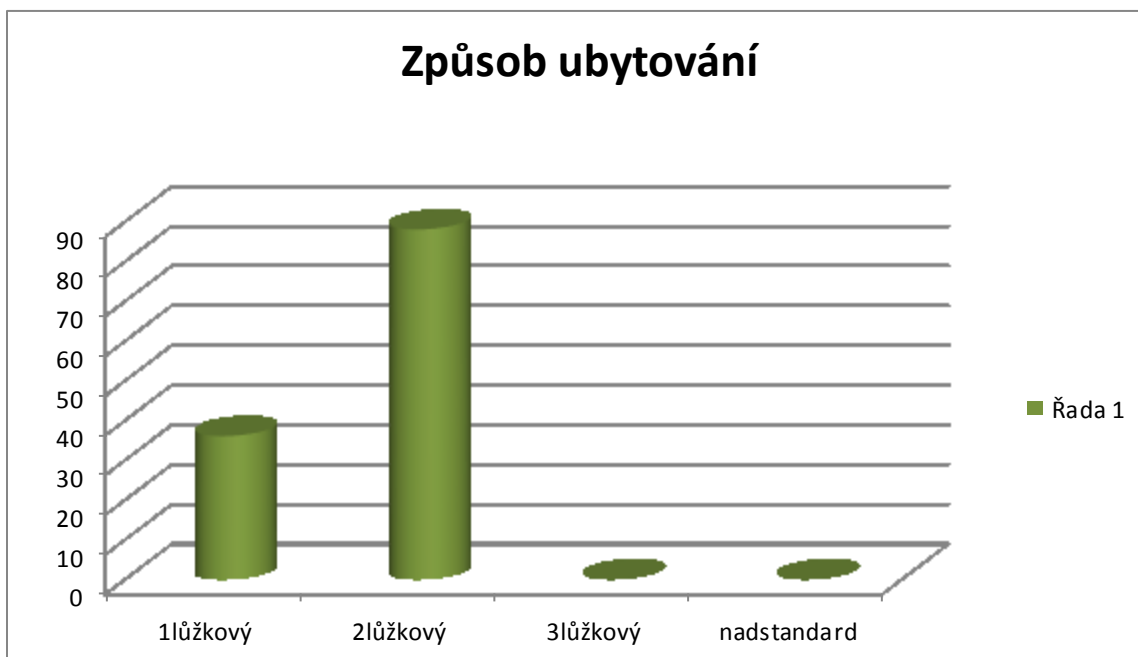
Způsob ubytování klientů k 31. 12. 2013 **Týdenní stacionář**

Počet lůžek	1	2	3	4	5	Nadstandard
Počet pokojů	0	3	0	0	0	0



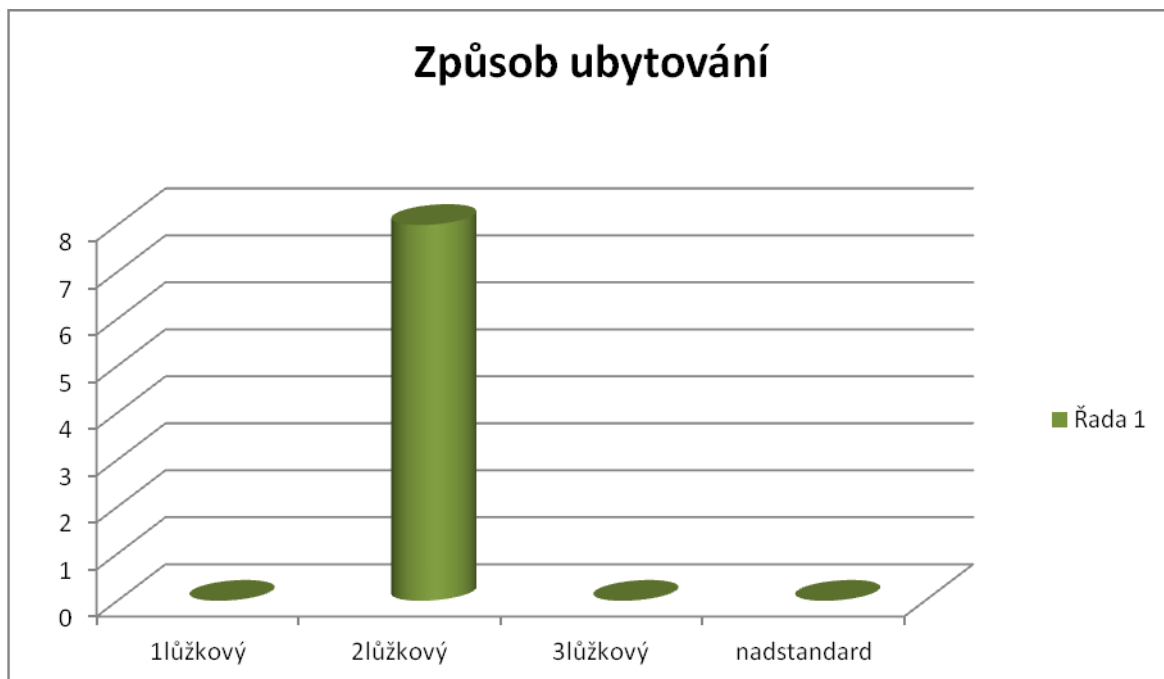
Způsob ubytování klientů k 31.12.2013 **Domov pro seniory**

Počet lůžek	1	2	3	Nadstandard
Počet pokojů	88	36	0	0



Způsob ubytování klientů k 31.12.2013 **Domov se zvláštním režimem**

Počet lůžek	1	2	3	Nadstandard
Počet pokojů	0	8	0	0



Základní personální údaje

Členění zaměstnanců podle věku a pohlaví – stav k 31.12.2013

Věk	Muži	Ženy	Celkem	%
do 20 let	0	0	0	0
21 - 30 let	4	8	12	5,38
31 - 40 let	2	42	44	19,73
41 - 50 let	4	56	60	26,91
51 - 60 let	12	90	102	45,74
61 let a více	3	2	5	2,24
celkem	25	198	223	100,00
%	11,21	88,79	100,00	x

Členění zaměstnanců podle vzdělání a pohlaví – stav k 31.12.2013

Vzdělání dosažené	Muži	ženy	celkem	%
základní	4	25	29	13,00
vyučen	12	94	106	47,54
střední odborné	0	14	14	6,28
úplné střední	0	1	1	0,45
úplné střední odborné	8	55	63	28,25
vyšší odborné	0	6	6	2,69
vysokoškolské	1	3	4	1,79
celkem	25	198	223	100,00

Složení zaměstnanců dle profesí k 31.12. 2013

Složení zaměstnanců	2011	2012	2013
THP	10	9	11
SZP+ ergoterapeut	18	18	17
PSP	111	111	118
Vychovatelé	4	4	0
Sociální pracovníci	5	5	4
Stravovací provoz	20	21	20
Prádelna+krejčí	14	15	16
Údržba	5	5	7
Úklid	20	20	20
Ostatní (vrátnice+řidič)	11	10	10
	218	218	223

Základní personální údaje

Členění zaměstnanců podle věku a pohlaví – stav k 31.12.2013

Věk	Muži	Ženy	Celkem	%
do 20 let	0	0	0	0
21 - 30 let	4	8	12	5,38
31 - 40 let	2	42	44	19,73
41 - 50 let	4	56	60	26,91
51 - 60 let	12	90	102	45,74
61 let a více	3	2	5	2,24
celkem	25	198	223	100,00
%	11,21	88,79	100,00	x

Členění zaměstnanců podle vzdělání a pohlaví – stav k 31.12.2013

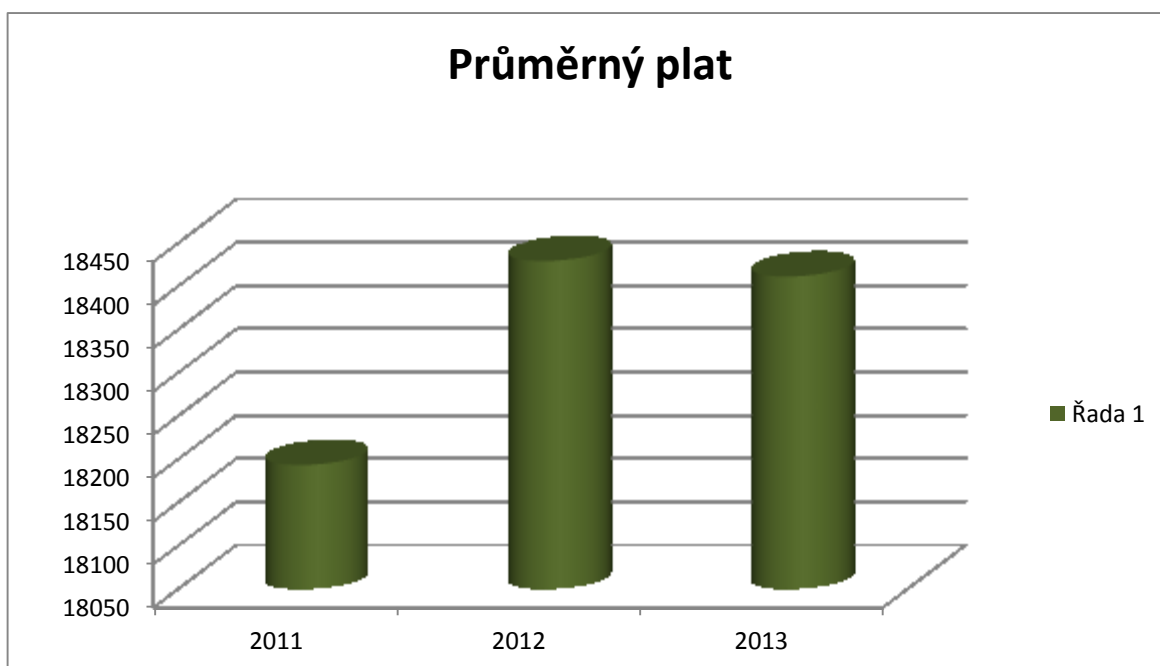
Vzdělání dosažené	Muži	ženy	celkem	%
základní	4	25	29	13,00
vyučen	12	94	106	47,54
střední odborné	0	14	14	6,28
úplné střední	0	1	1	0,45
úplné střední odborné	8	55	63	28,25
vyšší odborné	0	6	6	2,69
vysokoškolské	1	3	4	1,79
celkem	25	198	223	100,00

Složení zaměstnanců dle profesí k 31.12. 2013

Složení zaměstnanců	2011	2012	2013
THP	10	9	11
SZP+ ergoterapeut	18	18	17
PSP	111	111	118
Vychovatelé	4	4	0
Sociální pracovníci	5	5	4
Stravovací provoz	20	21	20
Prádelna+krejčí	14	15	16
Údržba	5	5	7
Úklid	20	20	20
Ostatní (vrátnice+řidič)	11	10	10
	218	218	223

Stav zaměstnanců a průměrná mzda

	2011	2012	2013
Průměrný přepočtený evidenční stav zaměst.	218	217,5	221,40
Průměrná mzda na 1 zaměst. v Kč	18193	18429	18411
Mzdové náklady v tis.Kč	47650	48100	48915



Hospodaření organizace

Přehled nákladů (v tis.Kč)

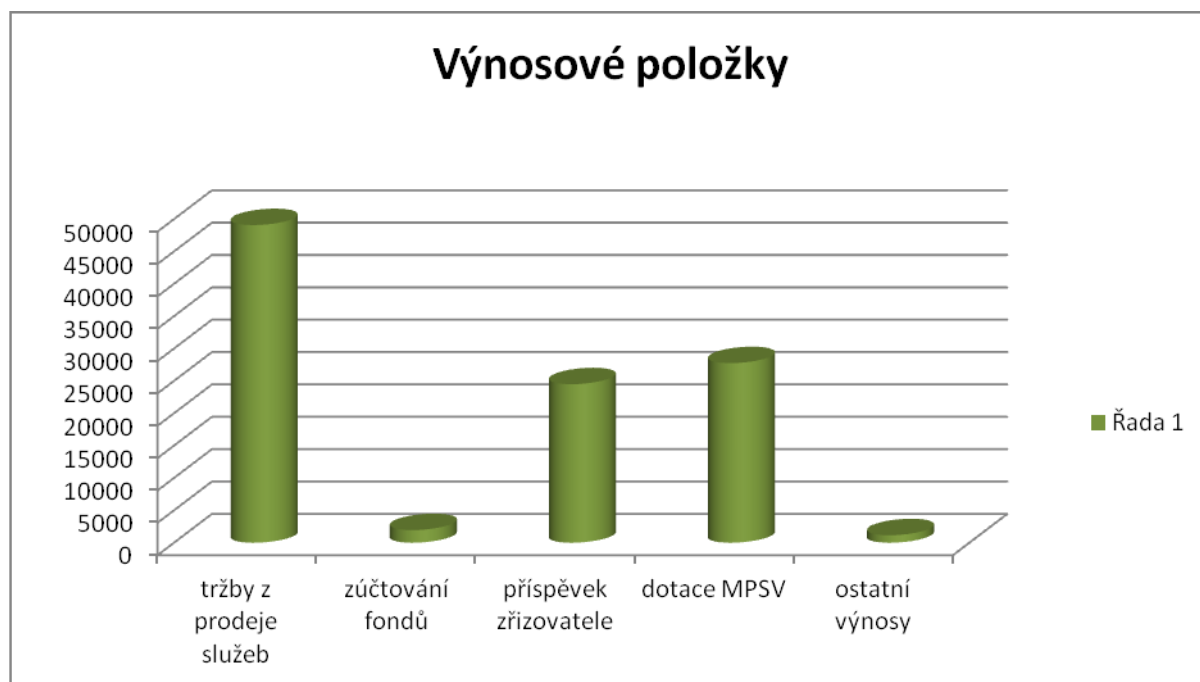
č.ú. vybrané položky	2011		2012		2013	
	Hlavní činnost	Doplňková činnost	Hlavní činnost	Doplňková činnost	Hlavní činnost	Doplňková činnost
501 Materiál	11820	0	11935	0	12376	0
502 Energie	7402	0	8504	0	8424	0
511 Opravy a udržování	2330	0	5368	0	5364	0
512 Cestovné	39	0	24	0	31	0
513 Náklady na reprezentaci	7	0	7	0	27	0
518 Služby	2566	0	2610	0	2359	0
521 Mzdové náklady	47650	0	48430	0	49518	0
524-528 Zákonné a soc.poj.	16513	0	16695	0	17574	0
Příděly do FKSP	436	0	483	0	535	0
Ostatní náklady	663	0	1384	0	899	0
551 Odpisy	6176	0	7569	0	7363	0
Náklady celkem	95602	0	103009	0	104470	0



Přehled výnosů (v tis.Kč)

	2011		2012		2013	
	Hlavní činnost	Doplňková činnost	Hlavní činnost	Doplňková činnost	Hlavní činnost	Doplňková činnost
Tržby celkem (ú.601-604) z toho:	49590	0	49215	0	49089	0
-tržby za vlastní výroby	0	0	0	0	0	0
-tržby z prodeje služeb	49590	0	49215	0	49089	0
- tržby za prodané zboží	0	0	0	0	0	0
648 Zúčtování fondů	556	0	1648	0	1957	0
Příspěvek zřizovatele na provoz – závazný ukaz.	15294	0	23531	0	24506	0
Dotace	29963	0	28200	0	27760	0
Ostatní výnosy	206	0	431	0	1166	0
Výnosy celkem	95609	0	103025	0	104479	0

Hospodářský výsledek	2011		2012		2013	
	Hlavní činnost	Doplňková činnost	Hlavní činnost	Doplňková činnost	Hlavní činnost	Doplňková činnost
	7	0	16	0	9	0



Služba	Průměrné náklady na lůžko za rok 2013 v tis. Kč/rok
Domov pro osoby se zdravotním postižením	387
Týdenní stacionář	298
Domov pro seniory	310
Domov se zvláštním režimem	270

Přehled provedených oprav a údržby a zdroje financování

Název akce	v tis. Kč	Zdroj financování *
Opravy myček, sušiček, praček, kuchyňského zař.	156	Příspěvek zřizovatele
Oprava detektorů, protiúrazová opatření, rolet,	275	Příspěvek zřizovatele
Výměna dveří do pokojů klientů	509	Příspěvek zřizovatele
Malířské a natěračské práce	542	Příspěvek zřizovatele
Oprava koupelen SÚ C,D	185	Příspěvek zřizovatele
Údržba VS	211	Příspěvek zřizovatele
Údržba vozového parku	67	Příspěvek zřizovatele
Oprava kanalizace, sprchového koutu	204	Příspěvek zřizovatele
Opravy podlah	284	Příspěvek zřizovatele
Výměna PVC	384	Příspěvek zřizovatele
Oprava výtluků komunikace	87	Příspěvek zřizovatele
Havarijní oprava kanalizační přípojky	38	Příspěvek zřizovatele
Oprava manipulační plochy	579	Příspěvek zřizovatele
Oprava nouzového osvětlení	71	Příspěvek zřizovatele
Oprava systému IPS	63	Příspěvek zřizovatele

Přehled veřejných zakázek

Dodavatel	Název akce -věc	Charakter akce *	tis.Kč	Ev. číslo
IReSoft s.r.o	Licence k počítačovému programu pro softwarové vedení agend	Služba	192	87/2013
Purum s.r.o.	Svoz odpadů	Služba	479	88/2013
Stavební a obchodní společnost Most, spol. s r.o.	Rekonstrukce balkonů Křížatecká čp. 16	Rekonstrukce	3 331	89/2013
Koberce, Martin Blažek	Výměna dveří a zárubní Zátíší čp. 177	Oprava	509	251/2013
Jaroslav Sláma JAS	Malby a nátěry	Údržba	542	252/2013
IKEA ČR	Nábytek	Nákup	135	307/2013
HSC Computers	Sjednocení tel. sítě	Nákup	133	397/2013
MV – mont Vojtěch Mišák	Renovace koupelen Zátíší čp. 177	Renovace	194	467/2013
Postele – ložnice, Věra Štětínová	Nákup matrací	Nákup	238	283/2013
Svoboda Centrum s.r.o.	Oprava stojatého ohříváku TUV	Oprava	575	292/2013
RM Gastro CZ, s.r.o	Nákup univerzálního robota do kuchyně + příslušenství	Nákup	205	293/2013
Roman Bernášek	Výměna podlahových krytin a doplňků	Výměna	384	305/2013
METALL QUATRO spol. s.r.o.	stavební úpravy 4.NP, zvláštní režim	Rekonstrukce, oprava	333	310/2013
Arco truhlářství s.r.o.	Nábytek 2p., sesterna 3p.	Výměna	138	358/213
SILNICE GROUP a.s.	Oprava zpevněných ploch zásobovací komunikace	Oprava	579	426/2013
LINET s.r.o.	Nákup elektrických polohovacích postelí	Nákup	267	503/2013
Martin Blažek	Oprava podlah technického zázemí a VS	Oprava	284	626/2013

Finanční fondy

Rezervní fond - tvorba a čerpání

v tis. Kč

Krytý zůstatek k 31.12.2012	388
z toho sponzorské dary za r.2012	381
Příděl ze zlepšeného hosp. výsledku za r. 2012	16
Jiné zdroje (sponzor.dary) za r. 2013	128
Tvorba celkem	532
Čerpání celkem	218

Stav k 31.12.2013	314
--------------------------	------------

Investiční fond - tvorba a čerpání

v tis. Kč

Krytý zůstatek k 31.12.2012	278
z toho sponzorské dary za r.2012	0
Odpisy	7362
Jiné zdroje (sponzor.dary) za r. 2012	0
Převod z RF	0
Investiční dotace (podpora pro rozvoj seniorů)	0
Tvorba celkem	7640
Čerpání	5992
Odvod do rozpočtu zřizovatele celkem	1609

Zdroje celkem k 31.12.2013	39
-----------------------------------	-----------

Fond odměn - tvorba a čerpání

v tis.Kč

Zůstatek k 31.12.2012	787
Převod z HV z r. 2012	0
Čerpání	0
Stav k 31.12.2013	787

Přehled přijatých sponzorských darů

	2011		2012		2013	
	počet	v tis. Kč	počet	v tis Kč	počet	v tis.Kč
Věcné dary	5	62,2	3	101,1	2	7,9
Finanční dary	5	52	4	96	6	127,8

Finanční plán na rok 2014

Název příspěvkové organizace: Domovy sociálních služeb
Litvínov

Číslo organizace: **5 603**

v tis.
Kč

Náklady	Skutečnost		Schválený FP na rok 2013	Upravený FP roku 2013			Skutečnost k 30. 6. 2013 za HČ a DČ	Předpokládaná skutečnost k 31. 12. 2013 za HČ a DČ	FP na rok 2014		
	r. 2011	r. 2012	Celkem	Celkem	HČ	DČ			Celkem	HČ	DČ
501 - Spotřeba materiálu, z toho:	11 820	11 935	11 775	10 680	10 680	0	6 139	11 645	12 230	12 230	0
potraviny	8 981	9 657	9 680	9 680	9 680	0	4 836	9 680	9 700	9 700	0
čisticí prostředky, mycí, prací, hygienické	220	726	880	400	400	0	611	750	880	880	0
ostatní materiál	2 619	1 552	1 215	600	600	0	692	1 215	1 650	1 650	0
502 - Spotřeba energie, z toho:	7 402	8 504	9 270	9 220	9 220	0	4 741	9 220	9 660	9 660	0
teplo	3 053	3 530	4 250	3 900	3 900	0	2 036	3 900	4 200	4 200	0
elektrická energie	3 115	3 675	3 500	3 800	3 800	0	2 085	3 800	4 000	4 000	0
plyn	104	67	120	120	120	0	18	120	60	60	0
voda	1 130	1 231	1 400	1 400	1 400	0	602	1 400	1 400	1 400	0
504 - Prodané zboží	0	0	0	0	0	0	0	0	0	0	0
506 - 507 Aktivace dlouhodobého a oběžného majetku	0	0	0	0	0	0	0	0	0	0	0
508 - Změna stavu zásob vlastní výroby	0	0	0	0	0	0	0	0	0	0	0
511 - Opravy a udržování, z toho:	2 330	5 368	4 960	3 210	3 210	0	1 253	3 210	2 975	2 975	0
stavební	1 711	5 212	3 560	2 010	2 010	0	1 084	2 010	1 175	1 175	0

ostatní	619	156	1 400	1 200	1 200	0	169	1 200	1 800	1 800	0
512 - Cestovné	39	24	40	40	40	0	17	40	40	40	0
513 - Náklady na reprezentaci	7	7	20	20	20	0	3	20	20	20	0
516 - Aktivace vnitroorganizačních služeb	0	0	0	0	0	0	0	0	0	0	0
518 - Ostatní služby, z toho:	2 566	2 610	2 645	2 573	2 573	0	1 111	2 644	2 435	2 435	0
služby spojů(telefon,internet,poštovné)	273	274	330	330	330	0	138	330	300	300	0
odvoz a likvidace odpadu	607	531	600	600	600	0	206	600	550	550	0
bankovní poplatky	0	113	115	114	114	0	54	114	115	115	0
praní prádla	0	0	0	0	0	0	0	0	0	0	0
revize strojů a zařízení	184	193	190	190	190	0	54	190	190	190	0
ostatní služby	1 502	1 500	1 410	1 339	1 339	0	659	1 410	1 280	1 280	0
521 - Mzdové náklady z toho:	47 650	48 430	52 105	52 230	52 230	0	23 810	50 525	50 505	50 505	0
objem prostředků na platy (závazný ukazatel)	47 593	48 100	51 760	51 760	51 760	0	23 524	50 055	50 055	50 055	0
ostatní osobní náklady(OON)	57	99	75	150	150	0	55	150	150	150	0
náhrady mzdy za dočasnou pracovní neschopnost	0	231	270	320	320	0	231	320	300	300	0
524 - 528 - Zákonné sociální a jiné pojištění, zákonné sociální a jiné náklady	16 949	17 178	18 435	17 435	17 435	0	8 426	17 804	17 915	17 915	0
531 - 538 - Daň silniční, daň z nemovitostí a jiné daně a poplatky	0	0	0	0	0	0	0	0	0	0	0
549 - Ostatní náklady z činností , z toho:	411	183	250	220	220	0	157	220	240	240	0
zákonné pojištění organizace, pojištění majetku	183	152	190	160	160	0	128	160	180	180	0
ostatní	228	31	60	60	60	0	29	60	60	60	0
551 - Odpisy dlouhodobého majetku z toho:	6 176	7 569	7 459	7 459	7 459	0	3 706	7 459	7 345	7 345	0
movitý majetek	2 083	2 492	2 368	2 368	2 368	0	1 163	2 368	1 968	1 968	0

nemovitý majetek	4 093	5 078	5 091	5 091	5 091	0	2 543	5 091	5 377	5 377	0
552 - 553 - Prodaný DNM a DHM	0	0	0	0	0	0	0	0	0	0	0
555 - 557 - Tvorba a zúčtování rezerv a opravných položek, Náklady z vyřazených pohledávek	150	188	20	180	180	0	0	180	180	180	0
558 - Náklady z drobného dlouhodobého majetku	0	1 013	824	200	200	0	89	500	766	766	0
562 - Úroky	102	0	0	0	0	0	0	0	0	0	0
591 - 595 Daň z příjmu včetně dodatečných odvodů	0	0	0	0	0	0	0	0	0	0	0
Náklady celkem	95 602	103 009	107 803	103 467	103 467	0	49 453	103 467	104 311	104 311	0

Výnosy	Skutečnost		Schválený FP na rok 2013	Upravený FP roku 2013			Skutečnost k 30. 6. 2013 za HČ a DČ	Předpokládaná skutečnost k 31. 12. 2013 za HČ a DČ	FP na rok 2014		
	r. 2011	r. 2012	Celkem	Celkem	HČ	DČ			Celkem	HČ	DČ
601 - Výnosy z prodeje vlastních výrobků	0	0		0	0		0	0	0		
602 - Výnosy z prodeje služeb, z toho:	49 590	49 215	49 140	49 140	49	0	24 515	49 140	49 040	49	0
tržby od klientů, PNP	45 369	45 112	45 260	45 260	45		22 395	45 260	44 800	44	0
tržby od zdravotních pojišťoven	3 441	3 255	3 000	3 000	3 000		1 706	3 000	3 400	3 400	0
ostatní	780	848	880	880	880		414	880	840	840	0
603 - Výnosy z pronájmu	0	0	0	0	0		0	0	0	0	0
604 - Výnosy z prodaného zboží	0	0	0	0	0		0	0	0	0	0

644 - 646 - Výnosy z prodeje materiálu, DNM, DHM kromě pozemků	0	0	0	0	0	0	0	0	0	0	0
648 - Čerpání fondů, z toho:	556	1 647	1 910	1 910	1 910	0	1 226	1 910	150	150	0
RF	556	97	100	100	100		163	100	150	150	0
IF (pouze na opravy)	0	1 550	1 810	1 810	1 810		1 063	1 810	0	0	0
FKSP (např. prac. oděvy)	0	0	0	0	0		0	0	0	0	0
FO	0	0	0	0	0		0	0	0	0	0
649 - Ostatní výnosy z činnosti	200	360	115	165	165		209	165	140	140	0
662 - 669 - Úroky, kurzové zisky a ostatní finanční výnosy	7	6	7	7	7		1	7	2	2	0
672 - výnosy vybraných místních vkladních institucí z transferů celkem (A+B+C), z toho:	45 257	51796	56 631	52 245	52 245	0	20743	52245	54 979	54979	0
A - výnosy z nároků na prostředky z rozpočtu ÚK celkem, z toho:	15294	23 531	15 294	26 885	26 885	0	7 647	24 485	24 771	24 771	0
<i>příspěvek zřizovatele na provoz celkem (včetně propadu z příjmů)</i>	15294	23 531	15 294	26 885	26 885	0	7 647	24 485	xxx	xxx	xxx
ZU - příspěvek na provoz	15294	23 531	15 294	15 294	15 294	0	7 647	15 294	24 771	24 771	0
požadavek na prostředky z ÚSC na vyrovnání propadu z příjmů	xxx	xxx	xxx	11 591	11 591	0	0	9 191	xxx	xxx	xxx
ZU - příspěvek na velkou údržbu	0	0	0	0	0		0	0	0	0	0
ostatní výnosy z rozpočtu ÚK (účelové příspěvky ...)	0	0	0	0	0		0	0	0	0	0
B - výnosy z transferů ze SR (UZ 33353,...)z toho:	29 963	28 200	41 337	25 360	25 360	0	12 680	27 760	29 958	29 958	0
dotace MPSV - UZ13305)	29963	28 200	41 337	25 360	25 360	0	12 680	27 760	29 958	29 958	0
ostatní	0	0	0	0	0		0	0	0	0	0
C - ostatní transfery mimo rozpočet ÚK	0	65	0	0	0		416	0	250	250	0
Výnosy celkem	95 609	103 025	107 803	103 467	103 467	0	46 695	103 467	104 311	104 311	0

Doplňkové údaje:	r. 2011 skutečn ost	r. 2012 skutečn ost	r. 2013 předpokl ad	r. 2014 plán
Přepočtený počet zaměstnanců**	218,00	218,00	220,00	220,00
Průměrný plat (mzda) měsíčně v Kč	18 193,00	18 386,00	18 960,00	18 960,00
Podíl tržeb za vlastní výkony a za zboží na celkových nákladech v %	51,87%	47,78%	47,49%	47,01%
Období:***	2010/201 1	2011/201 2	2012/201 3	2013/20 14
Počet výkonů (např. lůžek, klientů, návštěvníků, žáků ve šk. roce)	306	306	306	306

AKCE ROKU 2013

Domov pro osoby se zdravotním postižením a týdenní stacionář

LEDEN

- Účast na Závodech v plavání v Lounech
- Účast na Valentýnském disku v Nové Vsi v Horách

ÚNOR

- Valentýnská zábava v DSS Litvínov
- Účast na Bobiádě na Meziboří
- Valentýnský bowling
- Účast na Turnaji v přehazované v Lounech

BŘEZEN

- Plavecké závody pořádané DSS Litvínov
- Den ve Sportovním centru Tornádo Most
- Výlet na Matějskou pouť v Praze
- Účast na Turnaji v bowlingu v Krásném Březně

DUBEN

- Jarní ples 2014 pořádaný DSS Litvínov
- Účast na akci TV NOVA Chceme žít s Vámi
- Pálení čarodějnic v DSS Litvínov
- Výlet do Lesoparku Chomutov
- Účast na Dni záchranářů Litvínov

KVĚTEN

- Účast na Dni ve fitness
- Účast na Vodních hrátkách v Lounech
- Účast na Hasičské olympiádě v Ústí nad Labem
- Účast na Garden party v Lounech
- Putování po památkách Prahy

ČERVEN

- Účast na festivalu Cesta k nám Ústí nad Labem
- Účast na akci Noc snů v Děčíně
- Rekreace v Nové Chřibské
- Účast na Turnaji v Ruských kuželkách v Čížkovicích
- Akce Dnes hrajeme u Vás pořádaná Divadlem Most v prostorách DSS Litvínov
- Účast na Sportovních hrách ve Sloupu v Čechách
- Účast na Sportovních hrách v Tuchořicích

ČERVENEC

- Akce Konec školního roku pořádaná DSS Litvínov

SRPEN

- Letní turnaj v přehazované pořádaný v DSS Litvínov
- Účast na akci Souboj o loupežnickou truhlu v Čížkovicích
- Výlet na Rýzmburk
- Výlet na Větruši

ZÁŘÍ

- Účast na diskotéce pro handicapované v Chomutově
- Účast na vyhlídkové plavbě po Vltavě v Praze
- Účast na akci Jízda zručnosti na Hipodromu v Mostě
- Akce Den plný sportu pořádaná DSS Litvínov
- Účast na hudebním festivalu Country Show
- Účast na festivalu tvořivosti Hájský kohout
- 30 výročí DSS Litvínov

ŘÍJEN

- Akce Den myslivosti pořádaná DSS Litvínov
- Účast na Vernisáži v Divadle rozmanitostí v Mostě

LISTOPAD

- Akce Halloweenská party pořádaná DSS Litvínov
- Výlet do Aqua světa Chomutov

PROSINEC

- Mikulášská zábava pořádaná DSS Litvínov
- Výlet do Vánočního domu v Karlových Varech
- Vánoční posezení v DSS Litvínov
- Silvestr 2013



Domov pro seniory a domov se zvláštním režimem

LEDEN

- Vystoupení pana Josefa Zímy „Sejdeme se na Vlachovce, aneb bez písniček se žít nedá“

ÚNOR

- Vystoupení žáků ZŠ Hamr
- Oslava 100. narozenin pana Rudolfa Hrdličky
- Povídky o sv. Valentýnu s paní Blankou Rosovou
- Předčítání z knih v podání žáků ZŠ Hamr
- Návštěva divadla: „Naši furianti“
- Maškarní zábava

BŘEZEN

- Oslava MDŽ (vystoupení pěveckého souboru Jirkovské seniorky)
- Velikonoční svatá mše

DUBEN

- Vystoupení žáků ZŠ Hamr
- Návštěva divadla: „VEČER TŘÍKRÁLOVÝ“
- Výlet do cukrárny
- Předčítání z knihy v podání žáků ZŠ Hamr
- Pálení čarodějnic

KVĚTEN

- Oslava dne matek
- Matiné smyčcového kvarteta
- Výlet po okolí Mostu
- Výlet do lesoparku v Chomutově
- Výlet po Krušných horách



ČERVEN

- Povídání o hradech a zámcích s paní Blankou Rosovou
- Výlet po rodištích našich klientů
- Výlet do lesoparku v Chomutově (pro imobilní klienty)
- Výlet po krušných horách
- XI. Mezigenerační hry v Dubí

ČERVENEC

- Divadelní představení v našem zařízení:
„Dům splněných snů“
- Olympijské sportovní hry po našem

SRPEN

- Dovolená v Jesenice u Rakovníka
- Svatá mše
- Letní setkání seniorů XV. Ročník v Mostě

ZÁŘÍ

- Projekt: „Malovaná zed“
- Den plný sportu 2013
- Povídání s paní Blankou Rosovou na téma:
„OSOBNOSTI ČESKÉHO STÁTU“
- Rozloučení s létem
- Výlet po rodištích našich klientů

ŘÍJEN

- Návštěva divadla: „Dokonalá svatba“
- Dubský koláč
- Předčítání z knih v podání žáků ZŠ Hamr

LISTOPAD

- Vystoupení žáků ZŠ Hamr
- Keramická dílna
- Natáčení ČT v našem zařízení
- Písně Karla Hašlera v podání pana Karla Šedivého
- Vánoční prodejní výstava

PROSINEC

- Vystoupení folklorní skupiny Kolácia
- Mikulášská nadílka
- Povídání o adventu
- Vystoupení ZŠ Hamr
- Předčítání z knih v podání žáků ZŠ Hamr
- Vánoční svatá mše
- Vánoční zábava s tombolou

