

Litvínov
příspěvková organizace
Ústeckého kraje



**Výroční zpráva o činnosti a hospodaření
za rok 2012**



**Předkládá: Domovy sociálních služeb Litvínov, příspěvková organizace
se sídlem Zátíší čp.177, 435 42 Litvínov-Janov**

Obsah

- I. Sídlo organizace**
- II. Vznik a postavení organizace**
- III. Zaměření a činnost organizace**
- IV. Stavebně technické uspořádání, služby, outsourcing**
- V. Základní údaje o klientech**
- VI. Organizační struktura a zaměstnanci**
- VII. Základní personální údaje a vzdělávání zaměstnanců**
- VIII. Hospodaření organizace**
- IX. Finanční plán na rok 2013**
- X. Vedení organizace, kontakty**

Přílohy:

- 1. Základní údaje o klientech**
 - přehled o počtech klientů
 - složení klientů dle krajů
 - věkové složení klientů
 - zdravotní stav klientů
 - přiznání příspěvku na péči
 - způsob ubytování klientů
- 2. Základní personální údaje**
 - členění zaměstnanců podle věku a pohlaví
 - členění zaměstnanců podle vzdělání a pohlaví
 - složení zaměstnanců dle profesí
 - stav zaměstnanců a průměrná mzda
- 3. Hospodaření organizace**
 - přehled nákladů, výnosů, hospodářský výsledek a náklady na jedno lůžko
 - přehled provedených oprav a údržby, zdroje financování
 - přehled veřejných zakázek
 - finanční fondy, sponzorské dary
- 4. Finanční plán na rok 2013**
- 5. Volnočasové aktivity klientů**

I. Sídlo organizace

Název: Domovy sociálních služeb Litvínov, příspěvková organizace
Sídlo: Zátíší čp. 177, 435 42 Litvínov-Janov
IČ: 49872541
DIČ: CZ49872541

II. Vznik a postavení organizace

Domovy sociálních služeb Litvínov, příspěvková organizace zahájily provoz 1.9.1983 pod původním názvem Ústav sociální péče Litvínov-Janov, který byl součástí Okresního ústavu sociálních služeb v Mostě.

Na základě zřizovací listiny Okresního úřadu v Mostě ze dne 6.12.1994 byla s účinností od 1.1.1995 organizace osamostatněna a nabyla vlastní právní subjektivitu. Dne 4. 12. 2002 se stal zřizovatelem Ústavu sociální péče Litvínov-Janov, Ústecký kraj. V roce 2008 došlo ke změně názvu na stávající Domovy sociálních služeb Litvínov, příspěvková organizace. Od 1. 1. 2009 se tato organizace sloučila s Domovem pro seniory Litvínov, příspěvková organizace, v ul. Křížatecká čp. 16. Toto zařízení zahájilo provoz již v roce 1969, jako Ústav sociální péče Janov, od roku 1976 byl součástí Okresního ústavu sociálních služeb v Mostě. Od 1. 1. 1995 byla organizace osamostatněna a zřizovatelem byl Okresní úřad v Mostě. V roce 2001 byla organizace přejmenována na Domovy důchodců a ústav sociální péče Litvínov. Dne 1.1.2003 se stává zřizovatelem této organizace Ústecký kraj. V roce 2008 dochází ke změně názvu na Domov pro seniory Litvínov-Janov, příspěvková organizace a od 1.1.2009, jak je výše uvedeno se slučuje tato organizace s Domovy sociálních služeb Litvínov, příspěvková organizace, které jsou nástupnickou organizací.

III. Zaměření a činnost organizace

Hlavním účelem, pro který byla příspěvková organizace Domovy sociálních služeb Litvínov zřízena je poskytování sociálních služeb dle Zákona, o sociálních službách č. 108/2006 Sb., v platném znění, zajišťující pomoc a podporu osobám za účelem sociálního začlenění nebo prevence sociálního vyloučení. Naše zařízení poskytuje služby ubytovací, stravovací (každé pracoviště má svůj stravovací provoz) a ošetrovatelské. Zdravotní péči zprostředkováváme, nebo ji zajišťuje náš střední zdravotní personál dle pokynů ošetřujících lékařů. Rovněž jsme zajišťovali některé služby z oblasti rehabilitace.

Po naplnění hlavního účelu a předmětu činnosti našeho zařízení provádíme v potřebném rozsahu i činnosti ekonomické, provozní, technické, investiční a administrativní. Domovy sociálních služeb Litvínov mají v souladu se zákonem č. 108/2006 Sb. zaregistrovány čtyři služby.

Na pracovišti Zátíší čp. 177

- 1) Domovy pro osoby se zdravotním postižením
- 2) Týdenní stacionáře

Cílovou skupinou jsou osoby od 3let věku s různým stupněm mentálního postižení a osoby s mentálním postižením v kombinaci s tělesným nebo smyslovým postižením. Sociální služba není poskytována osobám s těžkou poruchou chování s výraznou agresivitou, která ohrožuje zdraví jejich i ostatních uživatelů.

Na tomto pracovišti kromě výše uvedených činností provádíme i výchovně vzdělávací a aktivizační činnosti, kulturní, sportovní, rekreační a přiměřené pracovní činnosti.

Specializací jsou dílny praktické výchovy - keramická, dřevovýroba a dílna ručních prací.

Provádíme také bazální stimulace, relaxační terapie, senzomotorická cvičení a logopedii. Klienti si mohou vybrat činnost v některém ze zájmových kroužků (plavání, lyžování na běžkách, stolní tenis, lehká atletika, pěvecký kroužek). Ti, kteří jsou ve věku povinné školní docházky, navštěvují Základní školu speciální v Litvínově-Janově a Základní školu speciální v Litvínově. Zprostředkováváme i jiný způsob vzdělávání ve spolupráci s SPC v Litvínově.

Na pracovišti Křížatecká čp. 16

- 3) Domovy pro seniory

Cílovou skupinou jsou osoby, které dosáhly věku rozhodného pro přiznání starobního důchodu a v důsledku trvalých změn vyžadují pomoc jiné fyzické osoby.

Na tomto pracovišti je mj. zajištěna pomoc klientům při zvládnutí běžných denních úkonů v péči o svou osobu jako je např. pomoc při hygieně, oblékání, podávání stravy a nápojů, úklidu. Rovněž jsou zajišťovány volnočasové aktivity pro klienty. Každý den mají klienti možnost si vybrat z nabídky volnočasových programů např. kroužek pečení, muzikoterapie, filmové dopoledne, výlety, nebo různé pracovní terapie v ergodílnách.

- 4) Domov se zvláštním režimem

Cílovou skupinou jsou muži, kteří trpí chronickým duševním onemocněním, nebo mírným až středním stupněm psychiatrického postižení, jejichž postižení však nevyžaduje každodenní lékařskou péči. Služby jsou zde poskytovány obdobně, jako v domově pro seniory, včetně volnočasových aktivit.

Na obou pracovištích jsou zřízeny sociální úseky, které zajišťují veškerou agendu spojenou s přijímáním klientů, dále zajišťují výplaty důchodů, správu depozit, vyřizují potřebné dokumenty klientů na úřadech apod. Se všemi klienty, popř. jejich zákonnými zástupci byly sepsány Smlouvy o poskytnutí sociální služby.

Naše příspěvková organizace Domovy sociálních služeb Litvínov je zakládajícím členem Obecně prospěšné společnosti ENERGIE v Meziboří se kterou spolupracujeme.

IV. Stavebně technické uspořádání, služby, outsourcing

Domovy sociálních služeb Litvínov, příspěvková organizace jsou od 1.1.2009 dislokačně uspořádány na dvou místech

1. Litvínov-Janov, Zátíší 177



Jedná se o panelovou stavbu dokončenou v roce 1982. Objekt se skládá ze tří vzájemně propojených pavilonů, které jsou přístupny schodištěm, nebo dvěma výtahy (osobní, nákladní).

V pavilónu A se nachází hospodářská část: kuchyň, jídelny klientů a zaměstnanců, vstupní hala, kanceláře, prádelna, rehabilitace a počítačová učebna. V podsklepené části jsou umístěny sklady potravin, strojovna vzduchotechniky, topný kanál a zázemí údržby. V pavilonech B,C jsou obytné prostory pro klienty. V 1. - 3.NP jsou umístěna jednotlivá oddělení. V roce 2006 byla budova celkově zrekonstruována. Rekonstrukcí vznikla i nová střešní nástavba, kde jsou k dispozici tři cvičné byty, skladové prostory, zázemí pro zaměstnance a místnosti pro volnočasové aktivity klientů. Realizací nástavby se ubytovací část stala čtyřpodlažní. Celý objekt je zateplen, Vytápění je zajišťováno dálkově, v roce 2008 byla nainstalována zónová ekvitermní regulace. Je zde vybudován náhradní zdroj na ohřev TUV a vytápění a náhradní zdroj na dodávku elektrické energie. Tyto náhradní zdroje jsou řízeny automaticky,

bez nutnosti zásahu obsluhy. Zařízení má vlastní čistírnu odpadních vod, která v roce 2009 prošla rekonstrukcí.

Součástí budovy je oplocená velká zahrada, kde je umístěno několik altánů, mlhoviště, hřiště s umělým povrchem, skleník, ohniště a mini amfiteátr s venkovním hledištěm. Stávající komunikace jsou v dobrém stavu (asfaltový povrch) a nebrání v pohybu jak klientům mobilním tak imobilním. Provádí se zde pravidelná údržba (sekání trávníku, stříhání keřů), celkově zahrada působí upraveným dojmem a slouží k různým aktivitám a odpočinku klientů.

Areál je ve večerních a nočních hodinách osvětlen veřejným osvětlením, které bylo zrekonstruováno v roce 2010.

Celý objekt, čistírna odpadních vod a výměňiková stanice jsou střeženy kamerovým systémem, el. zabezpečením (EZS). Toto zařízení slouží pro zvýšení bezpečnosti klientů a ochrany majetku DSS Litvínov. Zároveň jsme napojeni na centrální pult ochrany Městské policie Litvínov.

Doprava – k dopravě klientů slouží vozový park (celkově 4 vozidla), který se používá k dopravě klientů k návštěvám zdravotních zařízení a k volnočasovým aktivitám (výlety, návštěva kulturních a sportovních zařízení).

2. Litvínov-Janov, Křížatecká čp. 16



Vlastní objekt byl stavebně dokončen v roce 1969, skládá se ze tří částí. Jedná se o panelový skelet kombinovaný cihlami s plochou střechou.

a) Obytná část má 1 podzemní podlaží (PP) a 5 nadzemních podlaží (NP). Podlaží jsou přístupna buď schodištěm nebo dvěma výtahy.

V 1. PP se nachází dílny údržby, sklady a technologické rozvody tepla, vody, kanalizace apod.

V 1. NP je kantýna s posezením pro klienty a návštěvy. Nachází se zde vchod na venkovní terasu s bezbariérovým přístupem do zahrady. V jednotlivých křídlech budovy jsou kanceláře personálu DpS, pokoj pro hosty, ergo dílny a ergo kuchyňka oddělení, ve druhé části 1. NP slouží klientům se zvláštním režimem.

2.- 5. NP slouží k ubytování klientů domova pro seniory.

b) Část stravovací – (dvoupodlažní), která je propojena s obytnou částí v obou podlažích.

V 1. NP je hlavní vstup do budovy, vstupní hala s posezením, recepcí a místnost pro kuřáky. V severní části je umístěna prádelna, která byla v roce 2009 zcela zrekonstruována. Ve 2. podlaží je umístěna jídelna pro klienty s odděleným prostorem pro různé činnosti, jídelna pro zaměstnance a kompletní stravovací provoz, který prošel ve druhé polovině roku 2008 rekonstrukcí.

c) Technická část - zde je umístěná výměňková stanice (objekt je napojen na horkovod) a plynová kotelná, jako náhradní zdroj pro zabezpečení dodávek tepla a teplé vody do objektu v době výpadku horkovodu. Plynové kotle byly v roce 2010 instalovány nově v rámci celkové rekonstrukce a jsou řízeny automaticky, bez nutnosti přítomnosti obsluhy. V této části je také náhradní zdroj elektrické energie o výkonu 96 KWh, poháněný dieselovým motorem. Na tento zdroj jsou napojeny „životně“ důležité spotřebiče (evakuační výtah, část kuchyně, nouzové osvětlení apod.)

Zahrada, o rozloze přes 20 tis.m² pochází pravděpodobně ze stejného období, jako byla výstavba samotného objektu. V jižní části pozemku je pozůstatek ovocného sadu na terasovitě uspořádaném terénu. Pozemek je v současné době využíván jen částečně. Stávající komunikace jsou ve špatném technickém stavu a jsou tak nevhodné pro osoby s omezenou pohyblivostí. V severozápadní části zahrady je vybudovaná menší zpevněná plocha s venkovním grilem. Dvě třetiny pozemku jsou zcela bez komunikací. Provádí se zde pouze základní údržba v podobě sekání trávníku. V následujícím období, by měla zahrada projít celkovou revitalizací tak, aby splňovala požadavky a potřeby klientů.

Z investiční dotace „podpora pro rozvoj seniorů“ byly v roce 2010 v zahradě vybudovány dvě pergoly, lavičky a stoly za účelem kvalitního odpočinku a relaxace. K příjemnému odpočinku přispěla i koupě zahradní houpačky a zahradního grilu.

V roce 2010 byla zrealizována celková rekonstrukce elektrorozvodů, při níž byl do každého pokoje zaveden internet, Tv anténa a záchranný přivolávací systém.

V roce 2011 a 2012 se zrealizovala další etapa výměny zastaralých oken za plastová, což přispělo spolu s nastavením regulace tepla dodávaného do objektu k vyššímu komfortu klientů a zároveň k úsporám na tepelné energii.

Uplynulý rok přinesl také změnu v úklidové a mycí hygieně. Úklid a mytí nádobí je zajištěn v celém objektu prostředky firmy NORK s.r.o. a firmy Christeyns s.r.o. Jedná se o dávkovací systém, který zajistí správné nastavení koncentrace mycích a

desinfekčních prostředků. Objekt je nejen správně desinfikován, ale zároveň nové prostředky zpříjemnily a zjednodušily práci personálu. Tento krok přinese také finanční úsporu.

V předešlém roce, došlo k opravě kamerového systému, což zajistilo kvalitnější dohled nad majetkem organizace a bezpečností klientů.

Outsourcing - mimo služeb ubytovacích, stravovacích a dalších jsou na obou pracovištích zajišťovány služby též externě (odvoz odpadů, revize, BOZP a PO).

V zájmu individuálních potřeb klientů využíváme služeb kadeřníků, pedikérů, fotografů, mobilních operátorů a dalších.

V. Základní údaje o klientech

Celková kapacita Domovů sociálních služeb Litvínov je od roku 2011 306 klientů. Z toho na pracovišti Zátíší (Domov pro osoby se zdravotním postižením) 130 klientů a na pracovišti Křížatecká 176 klientů (Domov pro seniory 160 klientů a Domov se zvláštním režimem 16 klientů).

Na pracovišti Zátíší čp. 177 v domově pro osoby se zdravotním postižením jsou klienti, kteří jsou mentálně postižení včetně kombinovaných tělesných a smyslových vad. Jsou rozděleni do skupin dle míry postižení. Ti, kteří mají povinnou školní docházku absolvují výuku v ZŠ Speciální v Litvínově-Janově. Zároveň v DSS probíhá vzdělávání podle individuálního edukačně-rehabilitačního plánu pro děti s hlubokým mentálním postižením a kombinovanými vadami, a to ve spolupráci s SPC Litvínov. V domově pro seniory jsou činnosti klientů přizpůsobovány jejich vlastním požadavkům dle míry schopnosti a zručnosti.

Většina klientů se účastní podle svých možností kulturních, sportovních akcí a výletů, které jsou pravidelně pořádány. Při poskytování sociálních služeb dbáme na to, aby byly naplňovány přání a cíle jednotlivých klientů. Vycházíme z jejich individuálních potřeb a zájmů.

Na pracovišti Křížatecká čp. 16 se schází každý měsíc Rada obyvatel ve spolupráci s vedením Domova. Zde se řeší přání, potřeby a připomínky klientů a naopak vedení informuje prostřednictvím Rady obyvatel ostatní klienty o aktuálních i připravovaných akcích.

Klienti zde mají možnost výběru obědů ze dvou druhů jídel čtyři dny v týdnu. Činnost zde vykonává i stravovací komise, ve které jsou zastoupení klienti.

Na pracovišti Zátíší čp. 177 mají klienti možnost výběru obědů ze dvou druhů jídel tři dny v týdnu.



DÍLNA KERAMIKY



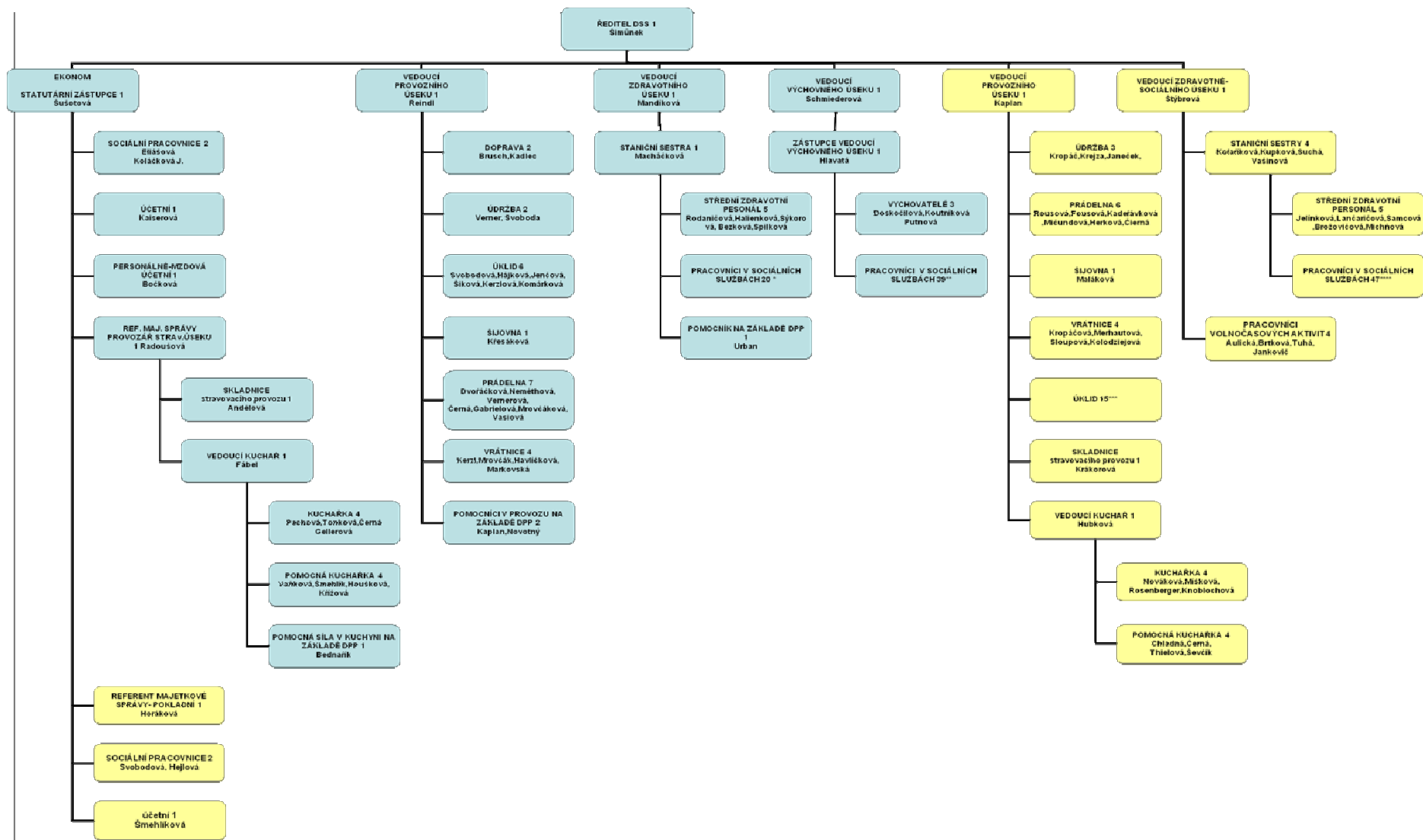
DÍLNA RUČNÍCH PRACÍ



RELAXAČNÍ MÍSTNOST

Údaje o klientech jsou uvedeny v příloze č. 1.

VI. Organizační schéma



VII. Základní personální údaje a vzdělávání zaměstnanců

Složení zaměstnanců je obsaženo v příloze dle organizačního řádu. Jedná se zejména o profese středního zdravotního personálu, pedagogických pracovníků (do roku 2012), pracovníků v sociálních službách, kteří zajišťují přímou péči. Dále provoz zajišťují řidiči, kuchařky, údržbáři, uklízečky, pradleny, švadlena a pracovníci THP.

Zaměstnanci absolvují kurzy, které jsou nutné pro jejich výkon profese pracovníka v sociálních službách, THP pracovníci procházejí školeními v souladu se změnami zákonů.

Zdravotničtí pracovníci se pravidelně zúčastňují odborných seminářů a kurzů, z nichž některé jsou přímo organizovány v našem zařízení. Organizujeme i výměnné stáže se zařízeními obdobného typu.

Všichni pracovníci jsou pravidelně proškolení z předpisů a pravidel PO a BOZP.

Stav zaměstnanců k 31. 12. 2012 je 218, z toho 193 žen a 25 mužů.

Převážnou část zaměstnanců tvoří pracovníci v přímé péči.

Údaje o zaměstnancích jsou uvedeny v příloze č. 2.

VIII. Hospodaření organizace

Organizace v roce 2012 hospodařila s rozpočtem 103 009 tis. Kč a hospodářský rok byl zakončen kladným výsledkem hospodaření ve výši 16 tis. Kč. Výsledek není vzhledem ke své povaze předmětem daně z příjmu právnických osob.

Příjmy organizace činily 103 025 tis. Kč a skládají se z příjmů od klientů, příspěvku na péči, příjmy od zdravotních pojišťoven, dotace na sociální služby od MPSV, příspěvku zřizovatele, dary a nahodilé příjmy. Vynaložené náklady směřovaly ke zvýšení kvality poskytovaných služeb.

Z investičního fondu byl pořízen nářezový stroj, automatický kráječ chleba, zametací kartáč, terminál na výdej stravy, bylo vybudováno nové oplocení na nově vytvořené hranici pozemku. Z investičního fondu byly provedeny i opravy kanalizace, střechy, výměna deskového výměníku tepla a výměna oken. Část financí byla převedena do rozpočtu zřizovatele.

Organizaci byly poskytnuty věcné a finanční dary v celkové hodnotě 197 tis. Kč. Pohledávky za klienty činí 777 tis. Kč. Jejich nárůst je ovlivněn zejména stanovením úhrady zákonným zástupcům, kteří si svoji povinnost neplní.

V roce 2012 proběhlo v organizaci několik vnějších kontrol (zdravotní pojišťovna, správa sociálního zabezpečení, KHES, Krajský úřad Ústeckého kraje, apod.). Organizaci nebyly uloženy žádné finanční sankce. Odepisování majetku probíhá na základě schváleného odpisového plánu rovnoměrným způsobem. Organizace neprovozuje doplňkovou činnost.

Poměr nákladů je v tabulce u přílohy č. 3.

IX. Finanční plán na rok 2013

Plán je vždy sestavován na základě skutečností z předchozích let a s přihlédnutím k plánovaným tržbám a přihlédnutím na potřeby jednotlivých zařízení v souladu se zákonem 108/2006 Sb. o sociálních službách.

V plánu jsou zahrnuty tyto zdroje financování: dotace od MPSV, příspěvek zřizovatele, platby od zdravotních pojišťoven, úhrady od klientů, příspěvky na péči, platby za nadstandardní služby od klientů, sponzorské dary a tržby za obědy od zaměstnanců.

Na každé účetní období plánujeme nutnou postupnou modernizaci vybavení na jednotlivých odděleních a opravy v prostorách celého areálu.

Na rok 2013 jsou plánovány akce většího rozsahu (oprava komunikací, 2. etapa oprava střechy, další etapa výměny dveří na pokojích klientů apod.)

Na základě těchto plánovaných akcí, plánovaných financí nezbytných pro provoz a plánovaných tržeb je sestavován finanční plán (příloha č. 4).

Finanční plán na rok 2013 je uveden příloze č. 4

X. Vedení organizace, kontakty

Ředitel
Zástupce ředitele, ekonom

Jiří Šimůnek
Bc. Helena Šušotová

Pracoviště Zátíší čp. 177

Vedoucí zdravotního úseku
Vedoucí sociálního úseku
Vedoucí technicko – hospodářského úseku

Alena Mandíková
Kateřina Schmiederová, DiS.
Miloš Reindl

Pracoviště Křížatecká čp. 16

Vedoucí zdravotně-sociálního úseku
Vedoucí technicko – hospodářského úseku

Alena Štýbrová
Osvald Kaplan

Adresa

Domovy sociálních služeb Litvínov
příspěvková organizace
Zátíší čp.177
435 42 Litvínov-Janov

e-mail:
webové stránky:
Telefon:
Fax:

dss@dsslitvinov.cz
www.dsslitvinov.cz
476 742 030
476 765 117

Adresa detašovaného pracoviště Křížatecká čp. 16

Domovy sociálních služeb Litvínov
Křížatecká čp. 16
435 42 Litvínov-Janov

Telefon:
e-mail:

476 742 042
dss@dsslitvinov.cz

Základní údaje o klientech

Přehled o počtech klientů k 31.12.2012

	Počet celkem	Muži	Ženy
Kapacita zařízení k 31.12.12	306	-	-
Počet klientů (obložnost)k 1.1.2012	291	152	139
Přijato v r. 2012	42	17	25
Ukončen pobyt v r. 2012	43	10	33
Přemístěno do jiného zařízení v r. 2012	3	2	1
Počet klientů (obložnost) k 31.12.2012	287	157	130
Z toho pobyt celoroční	280	152	128

Složení klientů dle krajů k 31.12.2012

	Počet celkem	Muži	Ženy
Ústecký kraj	266	143	123
Liberecký kraj	9	8	1
Plzeňský kraj	0	0	0
Jihočeský kraj	1	1	0
Jihomoravský kraj	0	0	0
Karlovarský kraj	1	1	0
Kraj Vysočina	1	0	1
Pardubický kraj	1	0	1
Královehradecký kraj	1	1	0
Středočeský kraj	6	3	3
Olomoucký kraj	0	0	0
Moravskoslezský kraj	0	0	0
Hlavní měst Praha	1	0	1
Slovenská republika	0	0	0
země EU	0	0	0

Věkové složení klientů **domova pro osoby se zdravotním postižením**

	2010			2011			2012		
	Celkem	Muži	Ženy	Celkem	Muži	Ženy	Celkem	Muži	Ženy
do 1 roku	0	0	0	0	0	0	0	0	0
1 - 7 let	0	0	0	0	0	0	0	0	0
7 - 10 let	3	2	1	3	2	1	1	1	0
11 - 15 let	6	3	3	3	1	2	4	2	2
16 - 18 let	5	2	3	9	5	4	6	4	2
19 - 26 let	24	16	8	21	16	5	25	17	8
27 - 64 let	90	70	20	90	68	22	90	69	21
65 - 80 let	0	0	0	0	0	0	0	0	0
nad 80 let	0	0	0	0	0	0	0	0	0
Průměrný věk	31,59	33,5	26,4	32,3	34,2	27,1	33,08	34,8	28,1
Nezpůsobilí k právním úkonům	114	86	28	113	85	28	112	84	28

Věkové složení klientů **domova pro seniory a domova se zvláštním režimem**

	2010			2011			2012		
	Celkem	Muži	Ženy	Celkem	Muži	Ženy	Celkem	Muži	Ženy
do 1 roku	0	0	0	0	0	0	0	0	0
1 - 7 let	0	0	0	0	0	0	0	0	0
7 - 10 let	0	0	0	0	0	0	0	0	0
11 - 15 let	0	0	0	0	0	0	0	0	0
16 - 18 let	0	0	0	0	0	0	0	0	0
19 - 26 let	0	0	0	0	0	0	0	0	0
27 - 64 let	28	24	4	24	22	2	15	14	1
65 - 80 let	62	25	37	56	20	36	50	25	25
nad 80 let	69	10	59	86	18	68	96	25	71
Průměrný věk	77,8	69,6	82,6	78,7	71,5	82,7	79,5	70,8	84,4
Nezpůsobilí k právním úkonům	20	17	3	19	16	3	22	16	6

Zdravotní stav klientů **domova pro osoby se zdravotním postižením**

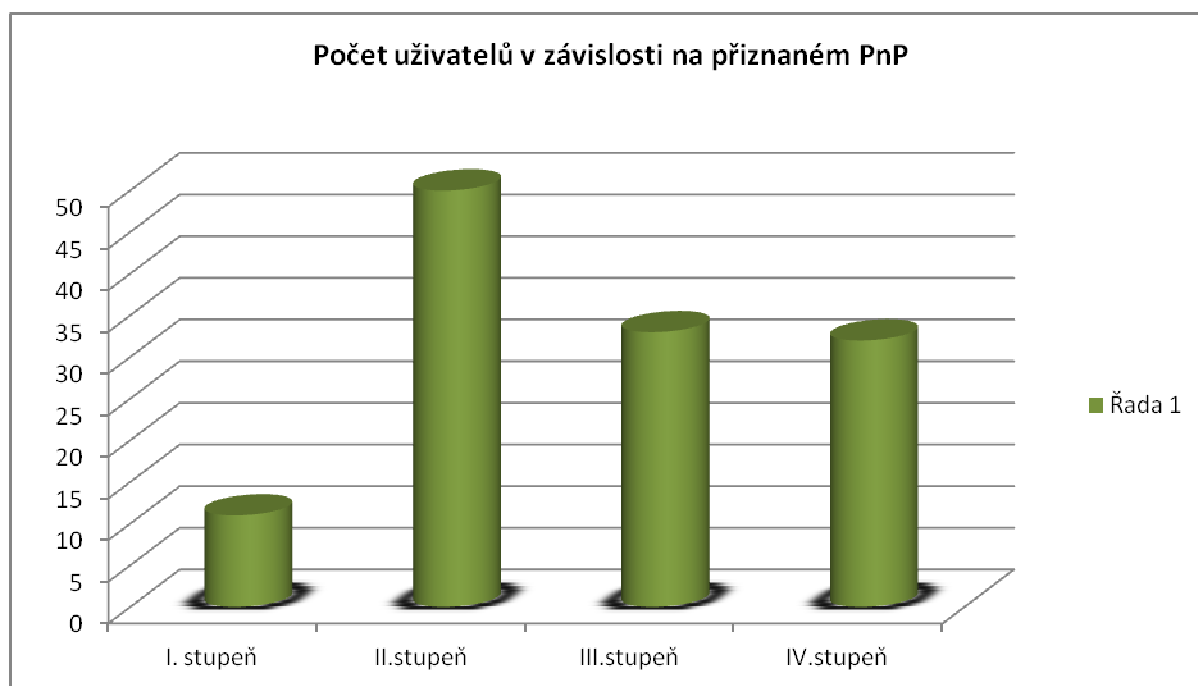
	2010			2011			2012		
	Celkem	Muži	Ženy	Celkem	Muži	Ženy	Celkem	Muži	Ženy
mobilitní	104	78	26	99	72	27	96	70	26
částečně mobilitní	11	8	3	12	8	4	11	8	3
imobilitní	13	8	5	15	11	4	14	10	4

Zdravotní stav klientů **domova pro seniory a domova se zvláštním režimem**

	2010			2011			2012		
	Celkem	Muži	Ženy	Celkem	Muži	Ženy	Celkem	Muži	Ženy
mobilní	45	28	17	51	30	21	58	29	29
částečně mobilní	70	25	45	75	28	47	65	24	41
imobilní	44	6	38	40	2	38	38	11	27

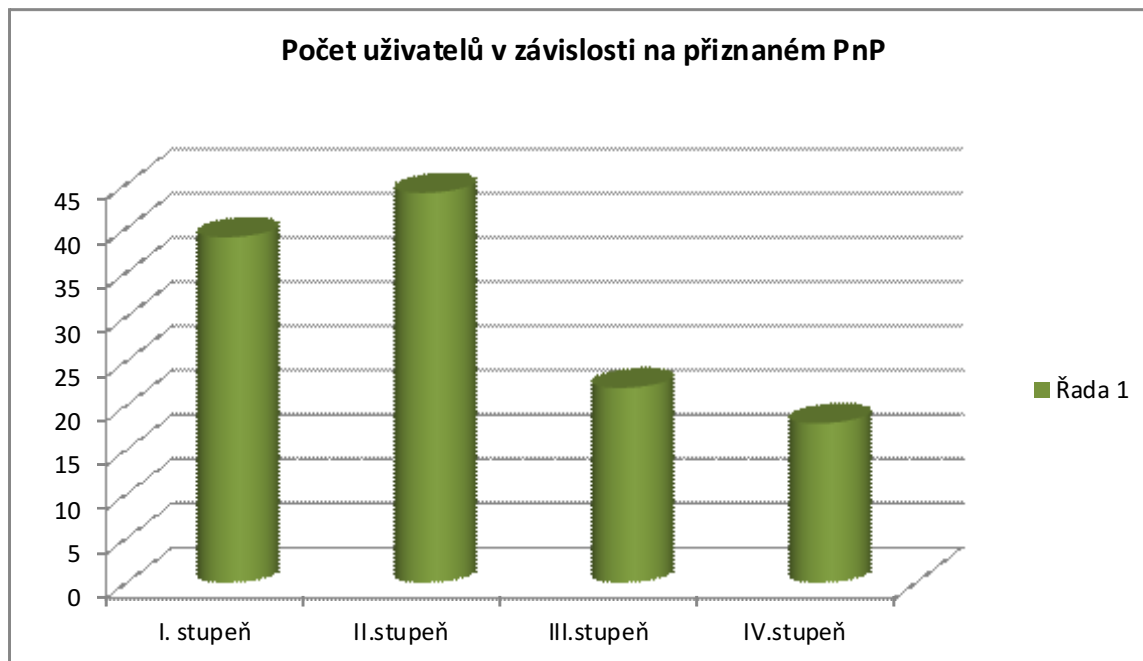
Přiznání příspěvku na péči k 31.12.2012 **domova pro osoby se zdravotním postižením**

	Počet klientů	Muži	Ženy
stupeň I.	11	9	2
stupeň II.	50	38	12
stupeň III.	33	24	9
stupeň IV.	32	22	10



Přiznání příspěvku na péči k 31.12.2012 **domova pro seniory a domova se zvláštním režimem**

	Počet klientů	Muži	Ženy
stupeň I.	39	16	23
stupeň II.	44	24	20
stupeň III.	22	4	18
stupeň IV.	18	7	11



Způsob ubytování klientů k 31.12.2012 **domova pro osoby se zdravotním postižením**

Počet lůžek	1	2	3	4	5	6	Nadstandard
Počet pokojů	3	41	4	2	4	0	3



Způsob ubytování klientů k 31.12.2012 **domova pro seniory a domova se zvláštním režimem**

Počet lůžek	1	2	3	4	5	6	7 a více
Počet pokojů	88	44	0	0	0	0	0



Základní personální údaje

Členění zaměstnanců podle věku a pohlaví – stav k 31.12.2012

Věk	Muži	Ženy	Celkem	%
do 20 let	1	0	1	0,46
21 - 30 let	4	9	13	5,96
31 - 40 let	2	39	41	18,81
41 - 50 let	4	56	60	27,52
51 - 60 let	10	88	98	44,95
61 let a více	4	1	5	2,30
celkem	25	193	218	100,00
%	11,47	88,53	100,00	x

Členění zaměstnanců podle vzdělání a pohlaví – stav k 31.12.2012

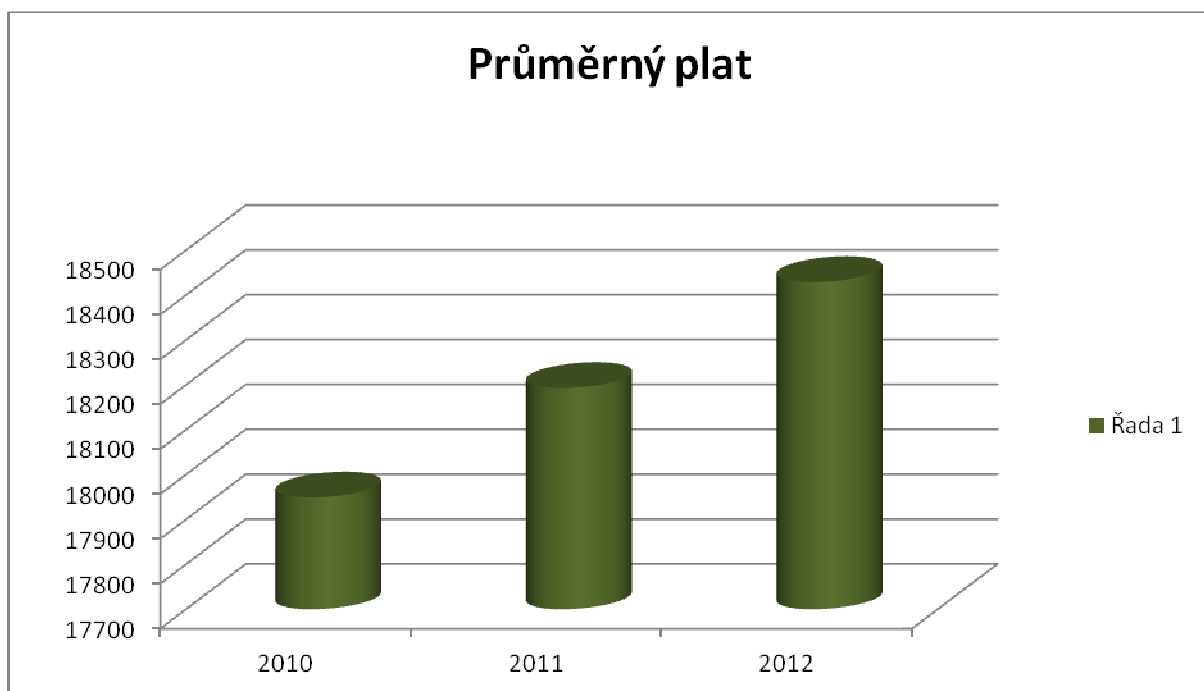
Vzdělání dosažené	Muži	ženy	celkem	%
základní	3	35	38	17,43
vyučen	14	88	102	46,79
střední odborné	0	0	0	0
úplné střední	0	1	1	0,46
úplné střední odborné	7	60	67	30,73
vyšší odborné	0	7	7	3,21
vysokoškolské	1	2	3	1,38
celkem	25	193	218	100,00

Složení zaměstnanců dle profesí k 31.12. 2012

Složení zaměstnanců	2010	2011	2012
THP	11	10	9
SZP+ ergoterapeut	17	18	18
PSP	111	111	111
Vychovatelé	6	4	4
Sociální pracovníci	4	5	5
Stravovací provoz	20	20	21
Prádelna+krejčí	15	14	15
Údržba	5	5	5
Úklid	21	20	20
Ostatní (vrátnice+řidič)	10	11	10
	220	218	218

Stav zaměstnanců a průměrná mzda

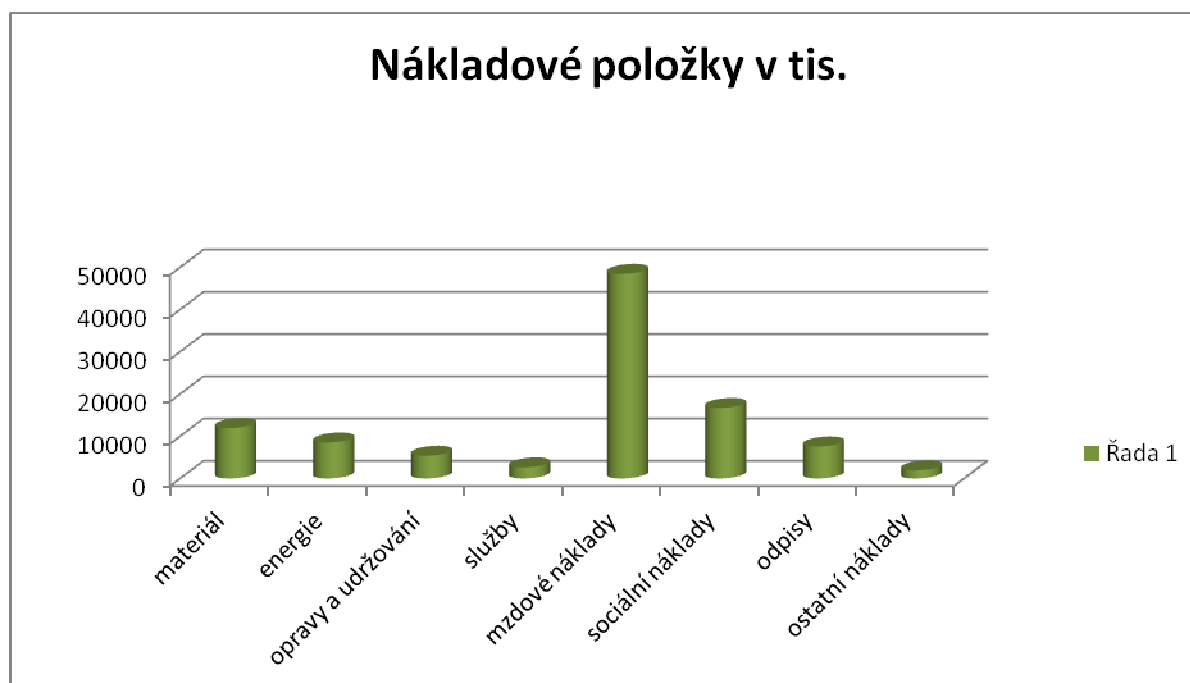
	2010	2011	2012
Průměrný přepočtený evidenční stav zaměst.	219	218	217,5
Průměrná mzda na 1 zaměst. v Kč	17949	18193	18429
Mzdové náklady v tis.Kč	47170	47650	48100



Hospodaření organizace

Přehled nákladů (v tis.Kč)

č.ú. vybrané položky	2010		2011		2012	
	Hlavní činnost	Doplňková činnost	Hlavní činnost	Doplňková činnost	Hlavní činnost	Doplňková činnost
501 Materiál	12827	0	11820	0	11935	0
502 Energie	7840	0	7402	0	8504	0
511 Opravy a udržování	3117	0	2330	0	5368	0
512 Cestovné	24	0	39	0	24	0
513 Náklady na reprezentaci	6	0	7	0	7	0
518 Služby	2324	0	2566	0	2610	0
521 Mzdové náklady	47170	0	47650	0	48430	0
524-528 Zákonné a soc.poj.	16121	0	16513	0	16695	0
Příděly do FKSP	943	0	436	0	483	0
Ostatní náklady	671	0	663	0	1384	0
551 Odpisy	5477	0	6176	0	7569	0
Náklady celkem	96520	0	95602	0	103009	0

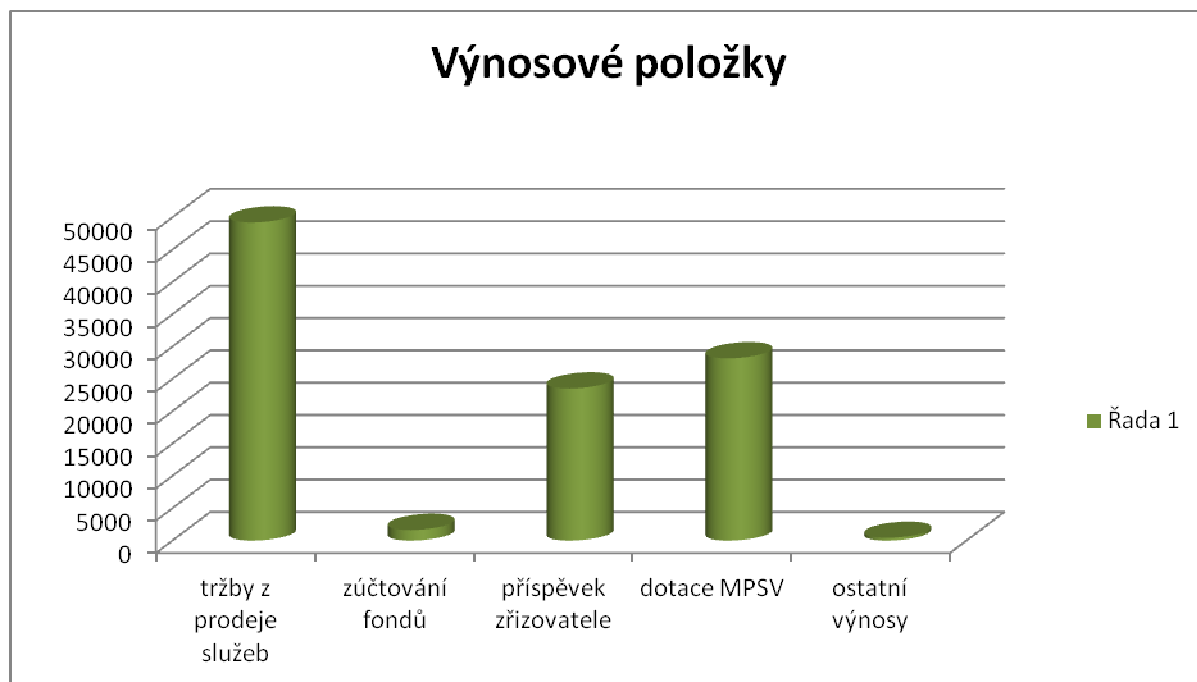


Přehled výnosů (v tis.Kč)

	2010		2011		2012	
	Hlavní činnost	Doplňková činnost	Hlavní činnost	Doplňková činnost	Hlavní činnost	Doplňková činnost
Tržby celkem (ú.601-604) z toho:	48539	0	49590	0	49215	0
-tržby za vlastní výroby	0	0	0	0	0	0
-tržby z prodeje služeb	48539	0	49590	0	49215	0
- tržby za prodané zboží	0	0	0	0	0	0
648 Zúčtování fondů	250	0	556	0	1648	0
Příspěvek zřizovatele na provoz – závazný ukaz.	12919	0	15294	0	23531	0
Dotace	34001	0	29963	0	28200	0
Ostatní výnosy	867	0	206	0	431	0
Výnosy celkem	96576	0	95609	0	103025	0

Hospodářský výsledek	2010		2011		2012	
	Hlavní činnost	Doplňková činnost	Hlavní činnost	Doplňková činnost	Hlavní činnost	Doplňková činnost
	56	0	7	0	16	0

Náklady na 1 místo (lůžko) = 336,6 tis. Kč



Přehled provedených oprav a údržby a zdroje financování

Název akce	v tis. Kč	Zdroj financování *
Opravy myček, sušiček, praček	64	Organizace
Údržba výtahů	48	Organizace
Údržba kamerového systému	82	Organizace
Údržba kuchyňského vybavení	64	Organizace
Údržba vzduchotechniky	30	Organizace
Údržba VS	211	Organizace
Opravy prádelenského vybavení	18	Organizace
Výměna dveří a oprava oken	57	Organizace
Oprava zásobovací rampy	70	Organizace
Oprava izolací ležatých rozvodů ÚT	99	Organizace
Přepojení radiátorů	30	Organizace
Oprava elektrického zabezpečení kuchyně	58	Organizace
Opravy zahradní techniky	9	Organizace
Osazení ventilů na ÚT	30	Organizace
Výměna žaluzií	36	Organizace
Oprava poj. brány	6	Organizace
Havarijní čištění kanalizace	44	Organizace
Výměna radiátorů	35	Organizace
Přepojení plynoměrů, úprava potrubí	26	Organizace
Pravidelné čištění kanalizace (stoupačky), opravy	57	Organizace
Havarijní oprava stoupačky kanalizace	5	Organizace
Údržba vozového parku	159	Organizace
Oprava el. zabezpečení a řídicí jednotky na ČOV	20	Organizace
Oprava kuchyňské dlažby a vpustí	52	Organizace
Projekt (výměna potrubí)	57	Organizace

Přehled veřejných zakázek

Dodavatel	Název akce -věc	Charakter akce *	tis.Kč	Ev. číslo
Koberce M.Blažek	Výměna dveří, montáž, usazení a zednické začištění	Výměna	177	07/2012
DELTA XX s.r.o.	Oprava ležaté kanalizace	Oprava	168	148/2012
Metall Quatro s.r.o.	Výměna balkonových sestav a oken za plastová	Výměna	447	193/2012
ALLKON s.r.o.	Oprava a zateplení střechy, etapa 2012 a 2013	Oprava	837	280/2012
Roman Bernášek.	Oprava podlahy vstupní haly	Oprava	184	320/2012
Miroslav Fokt	Oprava NO v objektu kuchyně	Výměna	149	543/2012
MV mont – Vojtěch Mišák	Oplocení betonové plně – západní strany	Stavba, nové	351	218/2012
Svoboda Centrum s.r.o.	Oprava stojatého ohříváku	Výměna	556	322/2012
Offroadpark.cz s.r.o.	Oprava ležaté kanalizace pod objektem	Oprava	419	321/2012
Jaroslav Sláma - JAS	Malířské práce, oddělení a varna	Údržba	275	393/2012
IreSoft s.r.o.	Výdejní terminály stravy	Nákup	136	189/2012
Marcel Možný	Výměna vodovodní přípojky	Oprava	451	357/2012

Finanční fondy

Rezervní fond - tvorba a čerpání

v tis. Kč

Krytý zůstatek k 31.12.2011	383
z toho sponzorské dary za r.2011	383
Příděl ze zlepšeného hosp. výsledku za r. 2011	7
Jiné zdroje (sponzor.dary) za r. 2012	96
Tvorba celkem	486
Čerpání celkem	97
Stav k 31.12.2012	389

Investiční fond - tvorba a čerpání

v tis. Kč

Krytý zůstatek k 31.12.2011	273
z toho sponzorské dary za r.2011	0
Odpisy	7569
Jiné zdroje (sponzor.dary) za r. 2012	0
Převod z RF	0
Investiční dotace (podpora pro rozvoj seniorů)	0
Tvorba celkem	7842
Čerpání	2297
Odvod do rozpočtu zřizovatele celkem	5267
Zdroje celkem k 31.12.2012	278

Fond odměn - tvorba a čerpání

v tis.Kč

Zůstatek k 31.12.2011	787
Převod z HV z r. 2011	0
Čerpání	0
Stav k 31.12.2012	787

Přehled přijatých sponzorských darů

	2010		2011		2012	
	počet	v tis. Kč	počet	v tis Kč	počet	v tis.Kč
Věcné dary	13	171,6	5	62,2	3	101,1
Finanční dary	7	111,7	5	52	4	96

Finanční plán na rok 2013

Příloha č. 4

Domovy sociálních služeb Litvínov

Usn.RÚK13/90R/201
123.11.2011

Usn.RÚK
45/3R/2012
5.12.2012

v tis.
Kč

Náklady	Skutečnost		Schválený FP na rok 2012	Upravený FP roku 2012 k 30.6.			Skuteč nost k 30. 6. 2012 za HČ a DČ	Předpokládan á skutečnost k 31. 12. 2012 za HČ a DČ	FP na rok 2013		
	r. 2010	r. 2011	Celkem	Celkem	HČ	D Č			Celkem	HČ	DČ
501 - Spotřeba materiálu, z toho:	12 827	11 820	13 030	11 700	11 700	0	5 681	12 182	11 775	11 775	0
potraviny	8 402	8 981	9 230	9 580	9 580	0	4 956	9 580	9 680	9 680	0
čistící prostředky	572	220	800	800	800	0	434	800	880	880	0
ostatní materiál	3 853	2 619	3 000	1 320	1 320	0	291	1 802	1 215	1 215	0
502 - Spotřeba energie, z toho:	7 840	7 402	8 750	8 525	8 525	0	5 025	8 525	9 270	9 270	0
teplo	3 836	3 053	4 100	3 900	3 900	0	2 114	3 900	4 250	4 250	0
elektrická energie	2 921	3 115	3 255	3 255	3 255	0	2 292	3 255	3 500	3 500	0
plyn	87	104	175	110	110	0	19	110	120	120	0
voda	996	1 130	1 220	1 260	1 260	0	600	1 260	1 400	1 400	0
504 - Prodané zboží	0	0	0	0	0	0	0	0	0	0	0
506 - 507 Aktivace dlouhodobého a oběžného majetku	0	0	0	0	0	0	0	0	0	0	0
508 - Změna stavu zásob vlastní výroby	0	0	0	0	0	0	0	0	0	0	0

511 - Opravy a udržování, z toho:	3 117	2 330	8 296	4 550	4 550	0	1 588	4 550	4 960	4 960	0
stavební	2 295	1 711	6 166	3 200	3 200	0	1 308	3 200	3 560	3 560	0
ostatní	822	619	2 130	1 350	1 350	0	280	1 350	1 400	1 400	0
512 - Cestovné	24	7	40	40	40	0	9	40	40	40	0
513 - Náklady na reprezentaci	6	7	20	20	20	0	4	20	20	20	0
516 - Aktivace vnitroorganizačních služeb	0	0	0	0	0	0	0	0	0	0	0
518 - Ostatní služby, z toho:	2 324	2 566	2 655	2 720	2 720	0	1 197	2 720	2 645	2 645	0
služby spojů(telefon, internet,poštovní)	315	273	330	300	300	0	135	300	330	330	0
odvoz a likvidace odpadů	432	607	600	600	600	0	253	600	600	600	0
bankovní poplatky	0	0	0	110	110	0	55	110	115	115	0
praní prádla	0	0	0	0	0	0	0	0	0	0	0
revize strojů a zařízení	184	184	200	180	180	0	40	180	190	190	0
ostatní služby	1 393	1 502	1 525	1 530	1 530	0	714	1 530	1 410	1 410	0
521 - Mzdové náklady z toho:	47 170	47 650	48 675	48 945	48 945	0	23 774	48 445	52 105	52 105	0
objem prostředků na platy (závazný ukazatel)	47 170	47 593	48 600	48 600	48 600	0	23 626	48 100	51 760	51 760	0
ostatní osobní náklady (OON)	0	57	75	75	75	0	31	75	75	75	0
náhrady mzdy za dočasnou pracovní neschopnost	0	0	0	270	270	0	117	270	270	270	0
524 - 528 - Zákonné sociální a jiné pojištění, zákonné sociální a jiné náklady	17 064	16 755	17 240	17 240	17 240	0	8 435	17 060	18 435	18 435	0
531 - 538 - Daň silniční, daň z nemovitostí a jiné daně a poplatky	2	0	0	0	0	0	0	0	0	0	0
549 - Ostatní náklady z činností , z toho:	475	411	437	257	257	0	170	257	250	250	0
zákonné pojištění organizace,pojištění majetku	193	183	197	197	197	0	145	197	190	190	0
ostatní	282	228	240	60	60	0	25	60	60	60	0
551 - Odpisy dlouhodobého majetku z toho:	5 477	6 176	6 922	7 581	7 581	0	3 789	7 581	7 459	7 459	0

movitý majetek	2 150	2 083	1 641	2 498	2 498	0	1 394	2 498	2 368	2 368	0
nemovitý majetek	3 327	4 093	5 281	5 083	5 083	0	2 395	5 083	5 091	5 091	0
552 - 553 - Prodaný DNM a DHM	0	0	0	0	0	0	0	0	0	0	0
555 - 557 - Tvorba a zúčtování rezerv a opravných položek, Náklady z vyřazených pohledávek	94	22	0	0	0	0	2	0	20	20	0
558 - Náklady z drobného dlouhodobého majetku	0	0	0	0	0	0	77	0	824	824	0
562 - Úroky	99	102	100	0	0	0	0	0	0	0	0
591 - 595 Daň z příjmu včetně dodatečných odvodů	0	0	0	0	0	0	0	0	0	0	0
Náklady celkem	96 520	95 602	106 165	101 578	101 578	0	49 751	101 380	107 803	107 803	0

Výnosy	Skutečnost		Schválený FP na rok 2012	Upravený FP roku 2012 k 30.6.			Skutečnost k 30. 6. 2012 za HČ a DČ	Předpokládaná skutečnost k 31. 12. 2012 za HČ a DČ	FP na rok 2013		
	r. 2010	r. 2011	Celkem	Celkem	HČ	DČ			Celkem	HČ	DČ
601 - Výnosy z prodeje vlastních výrobků	0	0	0	0					0		
602 - Výnosy z prodeje služeb, z toho:	48 539	49 590	50 710	48 610	48 610	0	24 564	48 610	49 140	49 140	0
tržby od klientů, PNP	44 643	45 369	46 500	44 800	44 800	0	22 506	44 800	45 260	45 260	0
tržby od zdravotních pojišťoven	3 177	3 441	3 400	3 000	3 000	0	1 618	3 000	3 000	3 000	0
ostatní	719	780	810	810	810	0	440	810	880	880	0
603 - Výnosy z pronájmu	0	0	0	0	0	0	0	0	0	0	0
604 - Výnosy z prodaného zboží	0	0	0	0	0	0	0	0	0	0	0
644 - 646 - Výnosy z prodeje materiálu, DNM, DHM kromě pozemků	0	0	0	0	0	0	0	0	0	0	0
648 - Čerpání fondů, z toho:	250	556	842	842	842	0	744	842	1 910	1 910	0
RF	250	556	100	100	100	0	49	100	100	100	0
IF (pouze na opravy)	0	0	742	742	742	0	695	742	1 810	1 810	0
FKSP (např. prac. oděvy)	0	0	0	0	0	0	0	0	0	0	0
FO	0	0	0	0	0	0	0	0	0	0	0
649 - Ostatní výnosy z činnosti	219	200	150	120	120	0	65	120	115	115	0
662 - 669 - Úroky, kurzové zisky a ostatní finanční výnosy	7	7	7	7	7	0	3	7	7	7	0
672 - výnosy vybraných místních vládních institucí z transferů celkem (A+B+C), z toho:	47 016	45 257	54 456	51 999	51 999	0	21 812	51 801	56 631	56 631	0
A - výnosy z nároků na prostředky z rozpočtu ÚK celkem, z toho:	12919	15 294	15 295	23 799	23 799	0	7 647	23 536	15 294	15 294	0

1) příspěvek zřizovatele na provoz celkem (včetně propadu z příjmů)	12 919	15 294	15 295	23 734	23 734	0	7 647	23 536	xxx	xxxx	xxxx
ZU - příspěvek na provoz :	12919	15 294	15 295	15295	15295	0	7647	15097	15 294	15 294	0
-z toho: odpisy movitého majetku	0	4 093	5 281	5 281	5 281	0	2 640	5 083	2 368	2 368	0
-z toho: na odpisy nemovitého majetku	3327	2 083	1 641	1641	1 641	0	821	2 498	5 091	5 091	0
požadavek na prostředky z ÚSC na vyrovnání propadu z příjmů	0	0	0	8 439	8 439	0	0	8 439	xxx	xxxx	xxxx
2) ostatní výnosy z rozpočtu ÚK (účelové příspěvky, ...)				65	65	0			0	0	0
B - výnosy z transferů ze SR (UZ 33353,...)z toho:	34097	29 963	39 161	28 200	28 200	0	14 100	28 200	41 337	41 337	0
dotace MPSV (do 1.1.2011 č.ú.671)	34001	29 963	39 161	28 200	28 200	0	14 100	28 200	41 337	41 337	0
ostatní (do 1.1.2011 č.ú.671)	96	0	0	0	0	0		0	0	0	0
C - ostatní transfery mimo rozpočet ÚK	0	0	0	0	0	0	65	65	0	0	0

AKCE ROKU 2012

Domov pro osoby se zdravotním postižením a Týdenní stacionář

Leden:

- ✿ Závody v plavání – Trojboj Louny

Únor:

- ✿ Valentýnská zábava
- ✿ Účast na Bobiádě na Meziboří
- ✿ Valentýnský bowling
- ✿ Přehazovaná – Trojboj Louny

Březen:

- ✿ Závody v plavání Litvínov 2012
- ✿ Sportovní odpoledne v mosteckém Tornádu
- ✿ Výlet na Matějskou pouť
- ✿ Účast na Turnaji v Bowlingu v Krásném Březně

Duben:

- ✿ Jarní ples v DSS
- ✿ Chceme žít s Vámi Praha
- ✿ Pálení čarodějnic
- ✿ Jarní turnaj v bowlingu – Egoterie Litvínov



Květen:

- ✿ Návštěva hejtmanky Ústeckého kraje Jany Vaňhové
- ✿ Plavecké závody v Litvínově
- ✿ Vodní hrátky s velrybou Bětkou - Louny
- ✿ Hasičská olympiáda
- ✿ Den ve fitness Chomutov
- ✿ Účast na Open Garden 2012 v Lounech
- ✿ Putování po památkách Prahy
- ✿ Výlet na hrad Doubravka



Červen:

- ✿ Cesta k nám Ústí nad Labem
- ✿ Účast na výstavě The Human Body v Praze
- ✿ Námořnická diskotéka v Kadani
- ✿ Noc snů - Děčín
- ✿ Dnes hrajeme u Vás – akce Městského divadla v Mostě
- ✿ Turnaj v kuželnkách Čížkovice
- ✿ Rekreace v Nové Chříbské na Děčínsku
- ✿ Rekreace v Oseku
- ✿ 10. ročník Sportovní hry Opárno
- ✿ Sportovní hry Vejprty
- ✿ Sportovní hry Tuchořice
- ✿ Účast v projektu Jeden za všechny, všichni na koně



Červenec:

- ✿ Letní disco na téma Vodníci, hastrmani a rusalky



Srpen:

- ☀ Účast na Letních hrách v Chotěšově
- ☀ Výlet na Červený Hrádek
- ☀ Výlet na Kamencové jezero v Chomutově
- ☀ Zábavné odpoledne – Loučíme se s prázdninami



Září:

- ☀ Rekreace v Jesenici
- ☀ Diskotéka pro handicapované Chomutov
- ☀ Den myslivosti v DSS
- ☀ Rekreace v Jesenici
- ☀ Den plný sportu na Meziboří
- ☀ Hájský kohout – Háj u Duchcova



Říjen:

- ☀ Zapojení klientů do projektu Maska, kostým, loutka. (Divadlo rozmanitostí Most)
- ☀ Výlet na Větruši Ústí na Labem

Listopad:

- ☀ Halloween 2012 v DSS
- ☀ Společenské setkání Kadaň
- ☀ Sportování s mistrem kulturistiky M. Kasalem
- ☀ Integrace – plavecké závody v Lounech
- ☀ Prodejní výstava v Ústí nad Labem



Prosinec:

- ☀ Mikulášská nadílka v DSS
- ☀ Výlet na Vánoční trhy Praha
- ☀ Návštěva Vánočního domu v Karlových Varech
- ☀ Bowlingový turnaj v Lounech
- ☀ Vánoční besídka
- ☀ Štědrý den v DSS Litvínov
- ☀ Silvestr 2012



Domov pro seniory a domov se zvláštním režimem

Leden:

- ✿ Návštěva divadelního představení: „Tenor na roztrhání“

Únor:

- ✿ Účast na pěvecké soutěži: „Dubský koláč“
- ✿ Maškarní zábava



Březen:

- ✿ Přednáška na téma: „Putování s čajem“
- ✿ Oslava MDŽ vystoupení mateřské školy SLUNÍČKO
- ✿ Výlet po Krušných horách

Duben:

- ✿ Plavecké závody v Litvínově
- ✿ Návštěva divadelního představení: „Caligula“
- ✿ Velikonoční mše
- ✿ Povídání o CANISTERAPII
- ✿ Návštěva divadelního představení: „Slaměný klobouk“
- ✿ Pálení čarodějnic



Květen:

- ✿ Debata s politiky
- ✿ Oslava Dne matek
- ✿ Návštěva rodných vesnic Bělušice a Lužice
- ✿ Výlet do cukrárny v Litvínově

- ☀ Výlet pro imobilní klienty do ZOOPARKU v Chomutově
- ☀ Odpolední hudební matiné

Červen:

- ☀ X. Mezigenerační hry v Dubí
- ☀ Povídání o rostlinné říši s paní Blankou Rosovou
- ☀ Olympijské sportovní hry po našem
- ☀ Sportovní hry Meziboří
- ☀ Návštěva divadelního představení: „ČERNÍ BÝCI“
- ☀ Výlet do cukrárny U Horáků v Litvínově
- ☀ Předávání vysvědčení (hodnocení aktivit klientů)

Červenec:

- ☀ Speciální výtvarná dílna – Pletení pedigových košů.
- ☀ Svatá mše
- ☀ Výlet do cukrárny v Lomu
- ☀ Návštěva rodných měst a vesnic Meziboří a Lomu.
- ☀ Anenská zábava
- ☀ Předčítání z knih v podání paní Ivany Andřlové a pana Jaroslava Sypala



Srpen:

- ☀ Výlet na Státní zámek v Duchcově
- ☀ Letní dovolená v Jesenici
- ☀ Výlet do Jesenice – návštěva našich rekreatů
- ☀ 14. Ročník letního setkání seniorů

Září:

- ✿ Povídání o plodech podzimu s paní Blankou Rosovou
- ✿ Rozloučení s létem
- ✿ Seznámení s hadem – krajta královská
- ✿ Návštěva divadelního představení: „Elling a Kjell“
- ✿ Den plný sportu 2012

Říjen:

- ✿ Bylinky z naší zahrádky povídání s paní Blankou Rosovou
- ✿ Dubský koláč
- ✿ Svatá mše

Listopad:

- ✿ Hudební vystoupení: „Máte rádi hašlerky?“
- ✿ Prodejní výstava výrobků v Ústí nad Labem

Prosinec:

- ✿ Prodejní výstava výrobků v našem zařízení
- ✿ Povídání o adventu s paní Blankou Rosovou
- ✿ Mikulášská nadílka
- ✿ Oslava 101. narozenin paní Marie Kloudové
- ✿ Vystoupení ZUŠ Litvínov tanečního oboru
- ✿ Vystoupení mateřské školy Sluníčko s pásmem koled a vánočních říkadel
- ✿ Vánoční svatá mše
- ✿ Hudební zábava s tombolou

