

Domovy sociálních služeb Litvínov
příspěvková organizace
Ústeckého kraje



**Výroční zpráva o činnosti a hospodaření
za rok 2011**



**Předkládá: Domovy sociálních služeb Litvínov, příspěvková organizace
se sídlem Zátíší čp.177, 435 42 Litvínov-Janov**



Obsah

- I. Sídlo organizace**
- II. Vznik a postavení organizace**
- III. Zaměření a činnost organizace**
- IV. Stavebně technické uspořádání, služby, outsourcing**
- V. Základní údaje o klientech**
- VI. Organizační struktura a zaměstnanci**
- VII. Základní personální údaje a vzdělávání zaměstnanců**
- VIII. Hospodaření organizace**
- IX. Finanční plán na rok 2012**
- X. Vedení organizace, kontakty**

Přílohy:

- 1. Základní údaje o klientech**
 - přehled o počtech klientů
 - složení klientů dle krajů
 - věkové složení klientů
 - zdravotní stav klientů
 - přiznání příspěvku na péči
 - způsob ubytování klientů
- 2. Základní personální údaje**
 - členění zaměstnanců podle věku a pohlaví
 - členění zaměstnanců podle vzdělání a pohlaví
 - složení zaměstnanců dle profesí
 - stav zaměstnanců a průměrná mzda
- 3. Hospodaření organizace**
 - přehled nákladů, výnosů, hospodářský výsledek a náklady na jedno lůžko
 - přehled provedených oprav a údržby, zdroje financování
 - přehled veřejných zakázek
 - finanční fondy, sponzorské dary
- 4. Finanční plán na rok 2012**
- 5. Volnočasové aktivity klientů**

I. Sídlo organizace

Název: Domovy sociálních služeb Litvínov, příspěvková organizace
Sídlo: Zátíší čp. 177, 435 42 Litvínov-Janov
IČ: 49872541
DIČ: CZ49872541

II. Vznik a postavení organizace

Domovy sociálních služeb Litvínov, příspěvková organizace zahájily provoz 1.9.1983 pod původním názvem Ústav sociální péče Litvínov-Janov, který byl součástí Okresního ústavu sociálních služeb v Mostě.

Na základě zřizovací listiny Okresního úřadu v Mostě ze dne 6.12.1994 byla s účinností od 1.1.1995 organizace osamostatněna a nabyla vlastní právní subjektivitu. Dne 4. 12. 2002 se stal zřizovatelem Ústavu sociální péče Litvínov-Janov, Ústecký kraj. V roce 2008 došlo ke změně názvu na stávající Domovy sociálních služeb Litvínov, příspěvková organizace. Od 1. 1. 2009 se tato organizace sloučila s Domovem pro seniory Litvínov, příspěvková organizace, v ul. Křížatecká čp. 16. Toto zařízení zahájilo provoz již v roce 1969, jako Ústav sociální péče Janov, od roku 1976 byl součástí Okresního ústavu sociálních služeb v Mostě. Od 1. 1. 1995 byla organizace osamostatněna a zřizovatelem byl Okresní úřad v Mostě. V roce 2001 byla organizace přejmenována na Domovy důchodců a ústav sociální péče Litvínov. Dne 1.1.2003 se stává zřizovatelem této organizace Ústecký kraj. V roce 2008 dochází ke změně názvu na Domov pro seniory Litvínov-Janov, příspěvková organizace a od 1.1.2009, jak je výše uvedeno se slučuje tato organizace s Domovy sociálních služeb Litvínov, příspěvková organizace, které jsou nástupnickou organizací.

III. Zaměření a činnost organizace

Hlavním účelem, pro který byla příspěvková organizace Domovy sociálních služeb Litvínov zřízena je poskytování sociálních služeb dle Zákona, o sociálních službách č. 108/2006 Sb., v platném znění, zajišťující pomoc a podporu osobám za účelem sociálního začlenění nebo prevence sociálního vyloučení. Naše zařízení poskytuje služby ubytovací, stravovací (každé pracoviště má svůj stravovací provoz) a ošetřovatelské. Zdravotní péči zprostředkováváme, nebo ji zajišťuje náš střední zdravotní personál dle pokynů ošetřujících lékařů. Také zajišťujeme některé služby z oblasti rehabilitace.

Po naplnění hlavního účelu a předmětu činnosti našeho zařízení provádíme v potřebném rozsahu i činnosti ekonomické, provozní, technické, investiční a administrativní. Domovy sociálních služeb Litvínov mají v souladu se zákonem č. 108/2006 Sb. zaregistrovány čtyři služby.

Na pracovišti Zátíší čp. 177

- 1) Domovy pro osoby se zdravotním postižením
- 2) Týdenní stacionáře

Cílovou skupinou jsou osoby od 3let věku s různým stupněm mentálního postižení a osoby s mentálním postižením v kombinaci s tělesným nebo smyslovým postižením. Sociální služba není poskytována osobám s těžkou poruchou chování s výraznou agresivitou, která ohrožuje zdraví jejich i ostatních uživatelů.

Na tomto pracovišti kromě výše uvedených činností provádíme i výchovně vzdělávací a aktivizační činnosti, kulturní, sportovní, rekreační a přiměřené pracovní činnosti.

Specializací jsou dílny praktické výchovy - keramická, dřevovýroba, suchá vazba. Provádíme také bazální stimulace, relaxační terapie, senzomotorická cvičení a logopedii. Klienti si mohou vybrat činnost v některém ze zájmových kroužků (plavání, lyžování na běžkách, stolní tenis, lehká atletika, sborový zpěv). Ti, kteří jsou ve věku povinné školní docházky navštěvují Základní školu speciální v Litvínově-Janově a Základní školu speciální v Litvínově. Zprostředkováváme i jiný způsob vzdělávání ve spolupráci s SPC v Litvínově.

Na pracovišti Křížatecká čp. 16

- 3) Domovy pro seniory

Cílovou skupinou jsou osoby, které dosáhly věku rozhodného pro přiznání starobního důchodu a v důsledku trvalých změn vyžadují pomoc jiné fyzické osoby.

Na tomto pracovišti je mj. zajištěna pomoc klientům při zvládnání běžných denních úkonů v péči o svou osobu jako je např. pomoc při hygieně, oblékání, podávání stravy a nápojů, úklidu. Rovněž jsou zajišťovány volnočasové aktivity pro klienty. Každý den mají klienti možnost si vybrat z nabídky volnočasových programů např. kroužek pečení, muzikoterapie, filmové dopoledne, výlety, nebo různé pracovní terapie v ergodárných.

- 4) Domov se zvláštním režimem

Cílovou skupinou jsou muži, kteří trpí chronickým duševním onemocněním, nebo mírným až středním stupněm psychiatrického postižení, jejichž postižení však nevyžaduje každodenní lékařskou péči. Služby jsou zde poskytovány obdobně, jako v domově pro seniory, včetně volnočasových aktivit.

Na obou pracovištích jsou zřízeny sociální úseky, které zajišťují veškerou agendu spojenou s přijímáním klientů, dále zajišťují výplaty důchodů, správu depozit, vyřizují potřebné dokumenty klientů na úřadech apod. Se všemi klienty, popř. jejich zákonnými zástupci byly sepsány Smlouvy o poskytnutí sociální služby.

Naše příspěvková organizace Domovy sociálních služeb Litvínov je zakládajícím členem Obecně prospěšné společnosti ENERGIE v Meziboří se kterou spolupracujeme.

IV. Stavebně technické uspořádání, služby, outsourcing

Domovy sociálních služeb Litvínov, příspěvková organizace jsou od 1.1.2009 dislokačně uspořádány na dvou místech

1. Litvínov-Janov, Zátíší 177



Jedná se o panelovou stavbu dokončenou v roce 1982. Objekt se skládá ze tří vzájemně propojených pavilonů, které jsou přístupny schodištěm, nebo dvěma výtahy (osobní, nákladní).

V pavilónu A se nachází hospodářská část: kuchyň, jídelny klientů a zaměstnanců, vstupní hala, kanceláře, prádelna, rehabilitace a počítačová učebna. V podsklepené části jsou umístěny sklady potravin, strojovna vzduchotechniky, topný kanál a zázemí údržby. V pavilonech B,C jsou obytné prostory pro klienty. V 1. -3.NP jsou umístěna jednotlivá oddělení. V roce 2006 byla budova celkově zrekonstruována. Rekonstrukcí vznikla i nová střešní nástavba, kde jsou k dispozici tři cvičné byty, skladové

prostory, zázemí pro zaměstnance a místnosti pro volnočasové aktivity klientů. Realizací nástavby se ubytovací část stala čtyřpodlažní. Celý objekt je zateplen, Vytápění je zajišťováno dálkově, v roce 2008 byla nainstalována zónová ekvitermní regulace. Je zde vybudován náhradní zdroj na ohřev TUV a vytápění a náhradní zdroj na dodávku elektrické energie. Zařízení má vlastní čistírnu odpadních vod, která v roce 2009 prošla rekonstrukcí.

Součástí budovy je velká zahrada, kde je umístěno několik altánů, mlhoviště, hřiště s umělým povrchem, skleník, ohniště a mini amfiteátr s venkovním hledištěm. Stávající komunikace jsou v dobrém stavu (asfaltový povrch) a nebrání v pohybu jak klientům mobilním tak imobilním. Provádí se zde pravidelná údržba (sekání trávníku, stříhání keřů), celkově zahrada působí upraveným dojmem a slouží k různým aktivitám a odpočinku klientů.

Areál je ve večerních a nočních hodinách osvětlen veřejným osvětlením, které bylo zrekonstruováno v roce 2010.

2. Litvínov-Janov, Křížatecká čp. 16



Vlastní objekt byl stavebně dokončen v roce 1969, skládá se ze tří částí. Jedná se o panelový skelet kombinovaný cihlami s plochou střechou.

a) Obytná část má 1 podzemní podlaží (PP) a 5 nadzemních podlaží (NP). Podlaží jsou přístupna buď schodištěm nebo dvěma výtahy.

V 1. PP se nachází dílny údržby, sklady a technologické rozvody tepla, vody apod.

V 1. NP je kantýna s posezením pro klienty a návštěvy. Nachází se zde vchod na

venkovní terasu s bezbariérovým přístupem do zahrady. V jednotlivých křídlech budovy jsou kanceláře personálu DpS, pokoj pro hosty, ergo dílny a ergo kuchyňka oddělení, ve druhé části 1. NP slouží klientům se zvláštním režimem.

2.- 5. NP slouží k ubytování klientů domova pro seniory.

b) Část stravovací – (dvoupodlažní), která je propojena s obytnou částí v obou podlažích.

V 1. NP je hlavní vstup do budovy, vstupní hala s posezením, recepcí a místnost pro kuřáky. V severní části je umístěna prádelna, která byla v roce 2009 zcela zrekonstruována. Ve 2. podlaží je umístěna jídelna pro klienty s odděleným prostorem pro různé činnosti jídelna pro zaměstnance a kompletní stravovací provoz, který prošel ve druhé polovině roku 2008 rekonstrukcí.

c) Technická část - zde je umístěná výměňková stanice (objekt je napojen na horkovod) a plynová kotelna, jako náhradní zdroj pro zabezpečení dodávek tepla a teplé vody do objektu v době výpadku horkovodu. Plynové kotle byly v roce 2010 instalovány nově v rámci celkové rekonstrukce a jsou řízeny automaticky, bez nutnosti přítomnosti obsluhy.

Zahrada, o rozloze přes 20 tis.m² pochází pravděpodobně ze stejného období, jako byla výstavba samotného objektu. V jižní části pozemku je pozůstatek ovocného sadu na terasovitě uspořádaném terénu. Pozemek je v současné době využíván jen částečně. Stávající komunikace jsou ve špatném technickém stavu a jsou tak nevhodné pro osoby s omezenou pohyblivostí. V severozápadní části zahrady je vybudovaná menší zpevněná plocha s venkovním grilem. Dvě třetiny pozemku jsou zcela bez komunikací. Provádí se zde pouze základní údržba v podobě sekání trávníku. V následujícím období, by měla zahrada projít celkovou revitalizací tak, aby splňovala požadavky a potřeby klientů.

Z investiční dotace „podpora pro rozvoj seniorů“ byly v roce 2010 v zahradě vybudovány dvě pergoly, lavičky a stoly za účelem kvalitního odpočinku a relaxace. K příjemnému odpočinku přispěla i koupě zahradní houpačky a zahradního grilu.

V roce 2010 byla zrealizována celková rekonstrukce elektrorozvodů, při níž byl do každého pokoje zaveden internet, Tv anténa a záchranný přivolávací systém. V roce 2011 probíhalo tzv. ladění a donaistalování „jednotné datové sítě“.

V roce 2011 se zrealizovala další etapa výměny zastaralých oken a balkónových sestav za plastová, což přispělo spolu s nastavením regulace tepla dodávaného do objektu k vyššímu komfortu klientů a zároveň k úsporám na tepelné energii.

Uplynulý rok přinesl také změnu v úklidové a mycí hygieně. Úklid a mytí nádobí je zajištěn v celém objektu prostředky firmy NORK s.r.o. Jedná se o dávkovací systém, který zajistí správné nastavení koncentrace mycích a desinfekčních prostředků. Objekt je nejen správně desinfikován, ale zároveň nové prostředky zpříjemnily a zjednodušily práci personálu. Tento krok přinese také finanční úsporu.

V předešlém roce, došlo k opravě kamerového systému, což zajistilo kvalitnější dohled nad majetkem organizace a bezpečností klientů.

Outsourcing - mimo služeb ubytovacích, stravovacích a dalších jsou na dvou pracovištích zajišťovány též externě (odvoz odpadů, revize, BOZP a PO).

V zájmu individuálních potřeb klientů využíváme služeb kadeřníků, pedikérů, fotografů, mobilních operátorů a dalších.

V. Základní údaje o klientech

Celková kapacita Domovů sociálních služeb Litvínov je od roku 2011 306 klientů. Z toho na pracovišti Zátíší (Domov pro osoby se zdravotním postižením) 130 klientů a na pracovišti Křížatecká 176 klientů (Domov pro seniory 160 klientů a Domov se zvláštním režimem 16 klientů). Na pracovišti Křížatecká 16, došlo ke snížení kapacity pro poskytovanou službu Domov pro seniory. Kapacita byla schválena Radou Ústeckého kraje na počet lůžek 160. O snížení kapacity bylo požádáno z důvodu narůstajícího zájmu uchazečů i stávajících klientů o jednolůžkové pokoje.

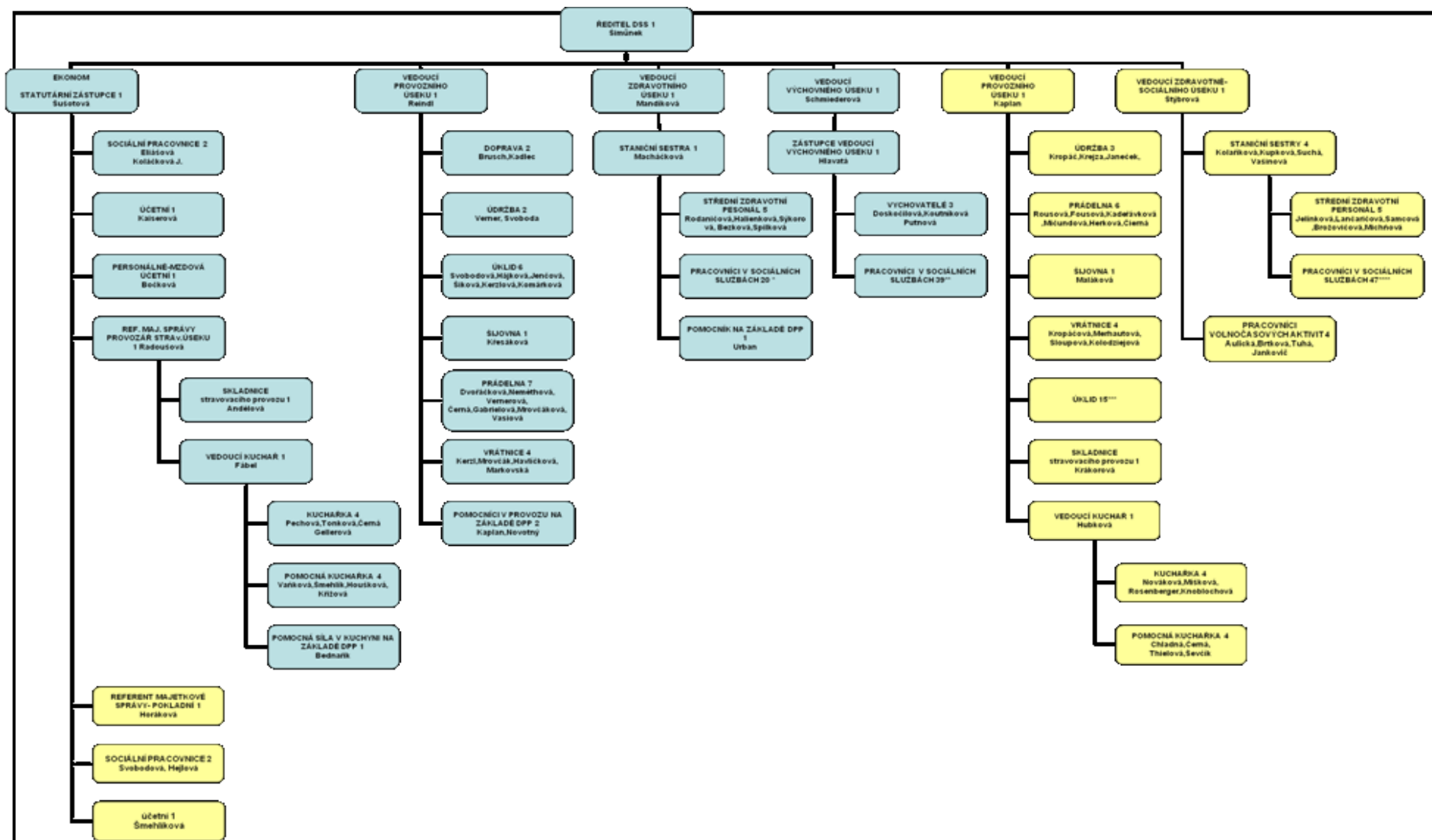
Na pracovišti Zátíší čp. 177 v domově pro osoby se zdravotním postižením jsou klienti, kteří jsou mentálně postižení včetně kombinovaných tělesných a smyslových vad. Jsou rozděleni do skupin dle míry postižení. Ti kteří mají povinnou školní docházku absolvují výuku v ZŠ Speciální v Litvínově-Janově. Zároveň probíhá i další vzdělávání klientů po ukončení povinné školní docházky v zařízení OÁZA v Janově, kterou provozuje Sdružení na pomoc mentálně postižených, kde jsme členy a podílíme se na jejich činnosti. V domově pro seniory jsou činnosti klientů přizpůsobovány jejich vlastním požadavkům dle míry schopnosti a zručnosti.

Většina klientů se účastní podle svých možností kulturních, sportovních akcí a výletů, které jsou pravidelně pořádány. Při poskytování sociálních služeb dbáme na to, aby byly naplňovány přání a cíle jednotlivých klientů. Vycházíme z jejich individuálních potřeb a zájmů (příloha č. 1).

Na pracovišti Křížatecká čp. 16 se schází každý měsíc Rada obyvatel ve spolupráci s vedením Domova. Zde se řeší přání, potřeby a připomínky klientů a naopak vedení informuje prostřednictvím Rady obyvatel ostatní klienty o aktuálních i připravovaných akcích.

Na pracovišti Křížatecká čp.16 mají klienti možnost výběru obědů ze dvou druhů jídel čtyři dny v týdnu. Činnost zde vykonává i stravovací komise, ve které jsou zastoupení klienti. Na pracovišti Zátíší čp. 177 mají klienti možnost výběru obědů ze dvou druhů jídel tři dny v týdnu.

VI. Organizační schéma



VII. Základní personální údaje a vzdělávání zaměstnanců

Složení zaměstnanců je obsaženo v příloze dle organizačního řádu. Jedná se zejména o profese středního zdravotního personálu, pedagogických pracovníků, pracovníků v sociálních službách, kteří zajišťují přímou péči. Dále provoz zajišťují řidiči, kuchařky, údržbáři, uklízečky, pradelny, švadlena a pracovníci THP (příloha č. 2).

Zaměstnanci absolvují kurzy, které jsou nutné pro jejich výkon profese pracovníka v sociálních službách, THP pracovníci procházejí školeními v souladu se změnami zákonů (viz příloha č. 2).

Zdravotničtí pracovníci se pravidelně zúčastňují odborných seminářů a kurzů, z nichž některé jsou přímo organizovány v našem zařízení. Organizujeme i výměnné stáže se zařízeními obdobného typu.

Všichni pracovníci jsou pravidelně proškolení z předpisů a pravidel PO a BOZP.

VIII. Hospodaření organizace

Náklady v roce 2011 byly s mírnými odchylkami čerpány dle upraveného finančního plánu. Kladný hospodářský výsledek ve výši 7 tis. Kč bude v roce 2012 na základě usnesení Rady Krajského úřadu převeden do rezervního fondu.

Poměr nákladů je v tabulce u přílohy č. 3.

IX. Finanční plán na rok 2012

Plán je vždy sestavován na základě skutečností z předchozích let a s přihlédnutím k plánovaným tržbám. Velký zlom ve způsobu financování nastal již v roce 2007 v souvislosti se zavedením zákona o sociálních službách č. 108/2006Sb. V současnosti jsou našimi zdroji financování dotace od MPSV, příspěvek zřizovatele, platby od zdravotních pojišťoven, úhrady od klientů, příspěvky na péči, platby za nadstandardní služby od klientů a sponzorské dary. Na každé účetní období plánujeme nutnou postupnou modernizaci vybavení na jednotlivých odděleních a opravy v prostorách celého areálu.

Na rok 2012 jsou plánovány akce většího rozsahu (oprava komunikací, vodoteče, výměna vodovodního potrubí v areálu, kompletní oprava kabelových tras ve výměňkové stanici), které byly původně již v plánu na rok 2010, nebyly však uskutečněny z důvodu krácení dotace od MPSV.

Na základě těchto plánovaných akcí, plánovaných financí nezbytných pro provoz a plánovaných tržeb je sestavován finanční plán (příloha č. 4).

X. Vedení organizace, kontakty

Ředitel
Zástupce ředitele, ekonom

Jiří Šimůnek
Helena Šušotová

Pracoviště Zátíší čp. 177

Vedoucí zdravotního úseku
Vedoucí výchovného úseku
Vedoucí technicko – hospodářského úseku
Provozář stravovacího úseku

Alena Mandíková
Kateřina Schmiederová, DiS.
Miloslav Reindl
Jana Radoušová

Pracoviště Křížatecká čp. 16

Vedoucí zdravotně-sociálního úseku
Vedoucí technicko – hospodářského úseku

Alena Štýbrová
Osvald Kaplan

Adresa

Domovy sociálních služeb
Litvínov
příspěvková organizace
Zátíší čp.177
435 42 Litvínov-Janov

e-mail:
webové stránky:
Telefon:
Fax:

dss@dsslitvinov.cz
www.dsslitvinov.cz
476 742 030
476 765 117

Adresa detašovaného pracoviště Křížatecká čp. 16

Litvínov

Domovy sociálních služeb
Křížatecká čp. 16
435 42 Litvínov-janov

Telefon:
e-mail:

476 742 042
dss@dsslitvinov.cz

Základní údaje o klientech

Přehled o počtech klientů k 31.12.2011

	Počet celkem	Muži	Ženy
Kapacita zařízení k 31.12.11	306	-	-
Počet klientů (obložnost)k 1.1.2011	285	153	146
Přijato v r. 2011	54	19	17
Ukončen pobyt v r. 2011	42	16	29
Přemístěno do jiného zařízení v r. 2011	5	3	0
Počet klientů (obložnost) k 31.12.2011	292	153	139
Z toho pobyt celoroční	284	148	136

Složení klientů dle krajů k 31.12.2011

	Počet celkem	Muži	Ženy
Ústecký kraj	272	140	132
Liberecký kraj	7	7	0
Plzeňský kraj	1	1	0
Jihočeský kraj	0	0	0
Jihomoravský kraj	0	0	0
Karlovarský kraj	3	1	2
Kraj Vysočina	1	0	1
Pardubický kraj	0	0	0
Královehradecký kraj	0	0	0
Středočeský kraj	6	3	3
Olomoucký kraj	0	0	0
Moravskoslezský kraj	0	0	0
Hlavní měst Praha	2	1	1
Slovenská republika	0	0	0
země EU	0	0	0

Věkové složení klientů domova pro osoby se zdravotním postižením

	2009			2010			2011		
	Celkem	Muži	Ženy	Celkem	Muži	Ženy	Celkem	Muži	Ženy
do 1 roku	0	0	0	0	0	0	0	0	0
1 - 7 let	1	1	0	0	0	0	0	0	0
7 - 10 let	4	2	2	3	2	1	3	2	1
11 - 15 let	7	3	4	6	3	3	3	1	2
16 - 18 let	6	2	4	5	2	3	9	5	4
19 - 26 let	25	17	8	24	16	8	21	16	5
27 - 64 let	87	69	18	90	70	20	90	68	22
65 - 80 let	0	0	0	0	0	0	0	0	0
nad 80 let	0	0	0	0	0	0	0	0	0
Průměrný věk	29,8	31,8	24,7	31,59	33,5	26,4	32,3	34,2	27,1
Nezpůsobilí k právním úkonům	113	87	26	114	86	28	113	85	28

Věkové složení klientů domova pro seniory

	2009			2010			2011		
	Celkem	Muži	Ženy	Celkem	Muži	Ženy	Celkem	Muži	Ženy
do 1 roku	0	0	0	0	0	0	0	0	0
1 - 7 let	0	0	0	0	0	0	0	0	0
7 - 10 let	0	0	0	0	0	0	0	0	0
11 - 15 let	0	0	0	0	0	0	0	0	0
16 - 18 let	0	0	0	0	0	0	0	0	0
19 - 26 let	0	0	0	0	0	0	0	0	0
27 - 64 let	28	23	5	28	24	4	24	22	2
65 - 80 let	65	27	38	62	25	37	56	20	36
nad 80 let	81	13	68	69	10	59	86	18	68
Průměrný věk	77,20	71,77	84,11	77,8	69,6	82,6	78,7	71,5	82,7
Nezpůsobilí k právním úkonům	21	18	3	20	17	3	19	16	3

Zdravotní stav klientů domova pro osoby se zdravotním postižením

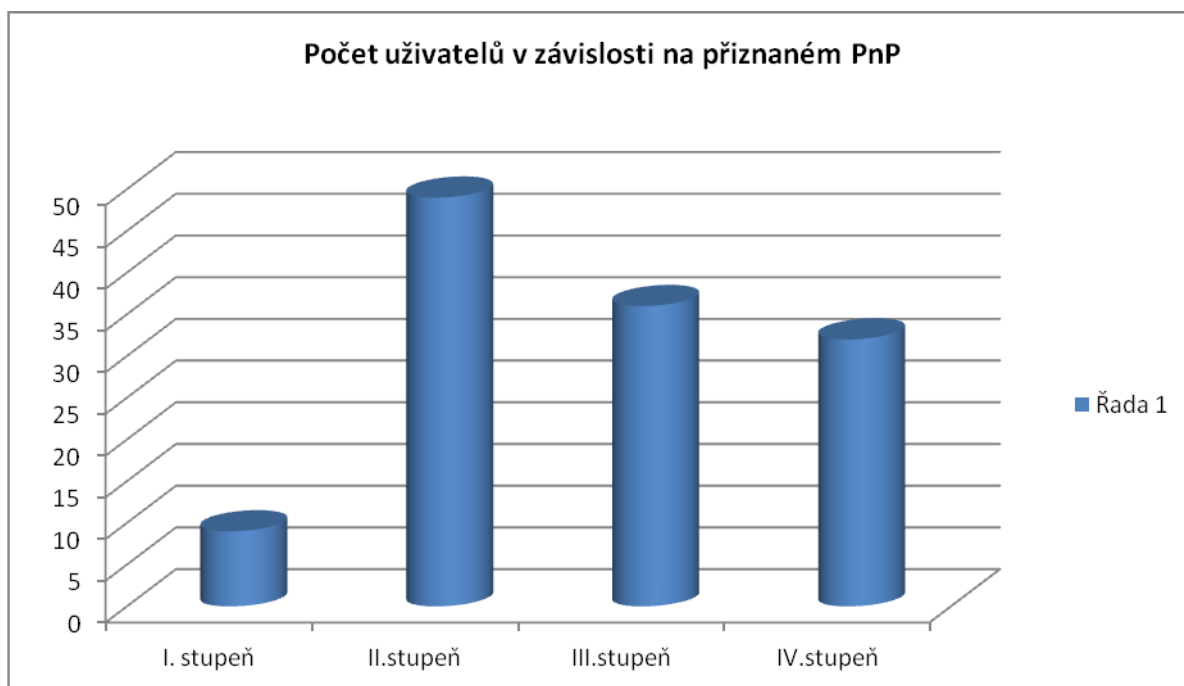
	2009			2010			2011		
	Celkem	Muži	Ženy	Celkem	Muži	Ženy	Celkem	Muži	Ženy
mobilitní	104	76	28	104	78	26	99	72	27
částečně mobilitní	10	7	3	11	8	3	12	8	4
imobilitní	13	8	5	13	8	5	15	11	4

Zdravotní stav klientů **domova pro seniory**

	2009			2010			2011		
	Celkem	Muži	Ženy	Celkem	Muži	Ženy	Celkem	Muži	Ženy
mobilní	63	33	30	45	28	17	51	30	21
částečně mobilní	64	25	39	70	25	45	75	28	47
imobilní	47	5	42	44	6	38	40	2	38

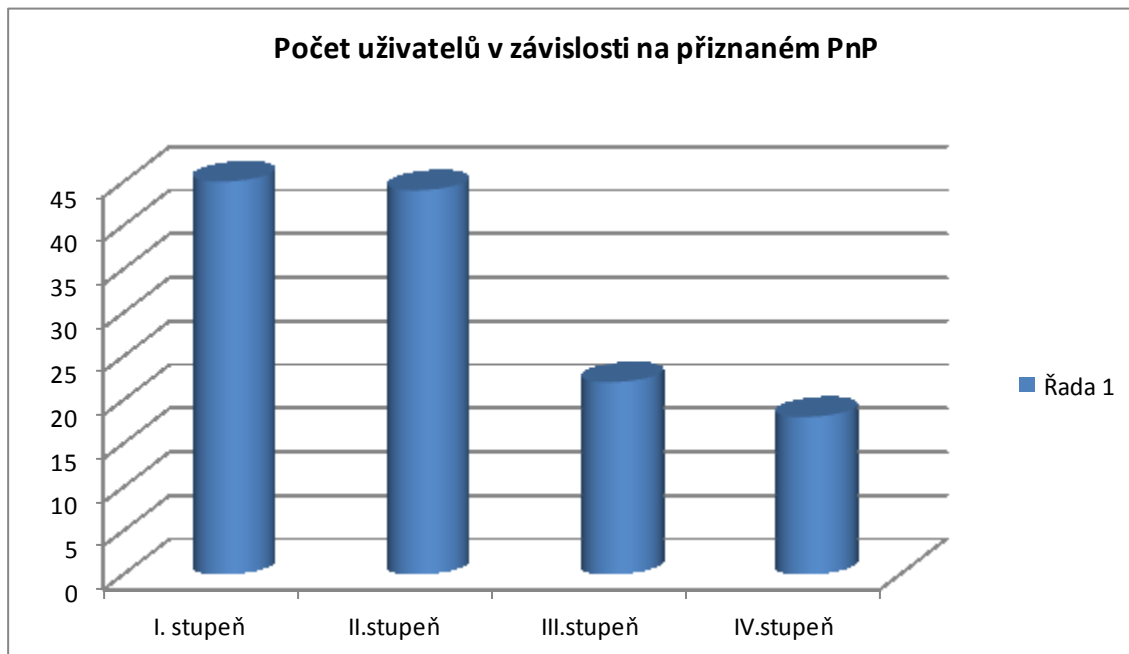
Přiznání příspěvku na péči k 31.12.2011 **domova pro osoby se zdravotním postižením**

	Počet klientů	Muži	Ženy
stupeň I.	9	7	2
stupeň II.	49	39	10
stupeň III.	36	25	11
stupeň IV.	32	21	11



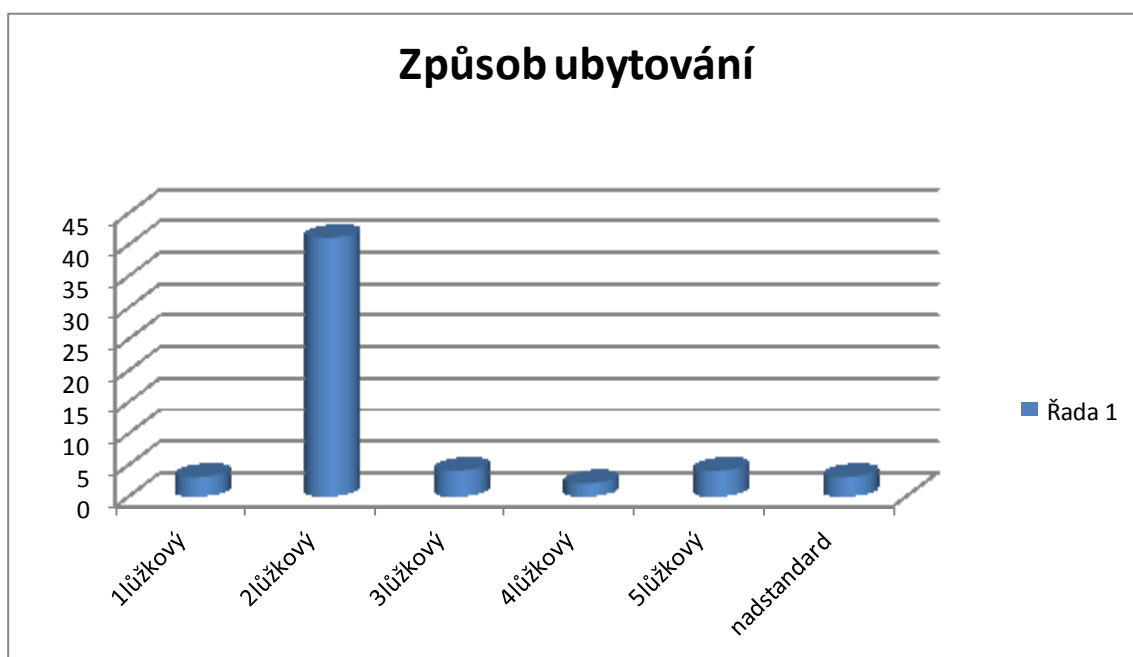
Přiznání příspěvku na péči k 31.12.2011 **domova pro seniory**

	Počet klientů	Muži	Ženy
stupeň I.	45	18	27
stupeň II.	44	18	26
stupeň III.	22	7	15
stupeň IV.	18	1	17



Způsob ubytování klientů k 31.12.2011 **domova pro osoby se zdravotním postižením**

Počet lůžek	1	2	3	4	5	6	Nadstandard
Počet pokojů	3	41	4	2	4	0	3



Způsob ubytování klientů k 31.12.2011 **domova pro seniory**

Počet lůžek	1		3	4	5	6	7 a více
Počet pokojů	88	44	0	0	0	0	0



Základní personální údaje

Členění zaměstnanců podle věku a pohlaví – stav k 31.12.2011

Věk	Muži	Ženy	Celkem	%
do 20 let	2	0	2	0,92
21 - 30 let	3	8	11	5,05
31 - 40 let	1	37	38	17,43
41 - 50 let	4	65	69	31,65
51 - 60 let	9	84	93	42,66
61 let a více	5	0	5	2,29
celkem	24	194	218	100
%	11,01	88,99	100	x

Členění zaměstnanců podle vzdělání a pohlaví – stav k 31.12.2011

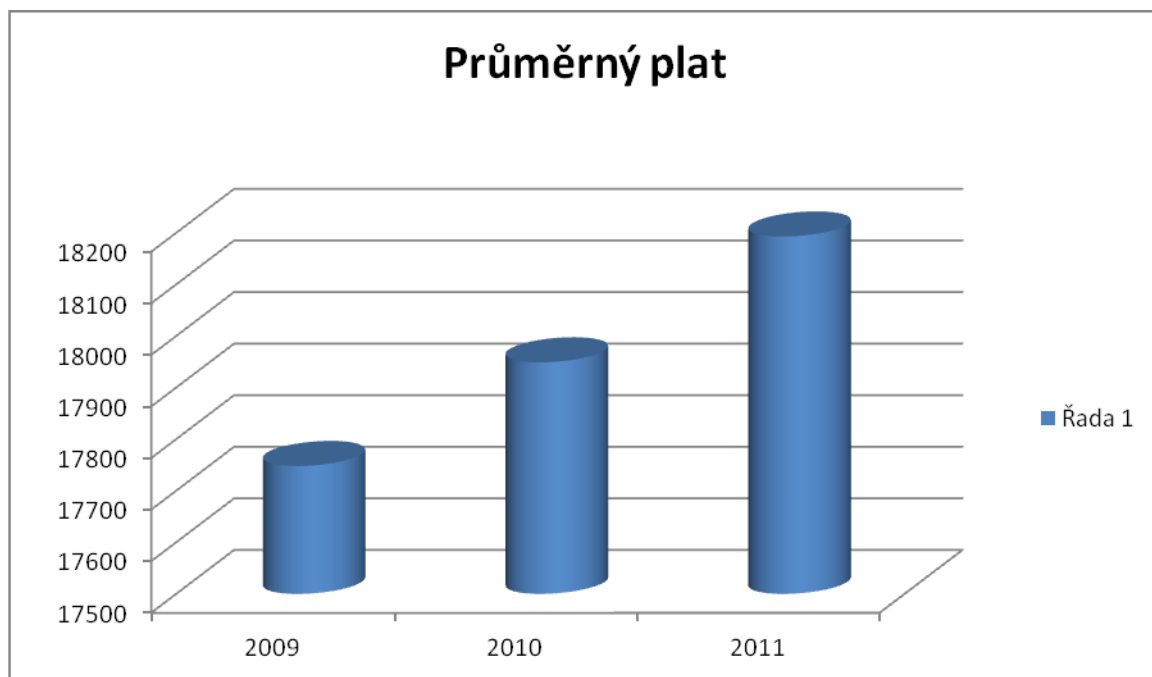
Vzdělání dosažené	Muži	ženy	celkem	%
základní	2	34	36	16,51
vyučen	14	91	105	48,17
střední odborné	0	0	0	0
úplné střední	0	1	1	0,46
úplné střední odborné	7	60	67	30,73
vyšší odborné	0	5	5	2,29
vysokoškolské	1	3	4	1,84
celkem	24	194	218	100

Složení zaměstnanců dle profesí k 31.12. 2011

Složení zaměstnanců	2009	2010	2011
THP	10	11	10
SZP	18	17	18
PSP	106	111	111
Vychovatelé	6	6	4
Sociální pracovníci	4	4	5
Stravovací provoz	23	20	20
Prádelna+krejčí	14	15	14
Údržba	4	5	5
Úklid	20	21	20
Ostatní (vrátnice+řidič)	10	10	11
	215	220	218

Stav zaměstnanců a průměrná mzda

	2009	2010	2011
Průměrný přepočtený evidenční stav zaměst.	215	219	218
Průměrná mzda na 1 zaměst. v Kč	17748	17949	18193
Mzdové náklady v tis.Kč	45790	47170	57650



Hospodaření organizace

Přehled nákladů (v tis.Kč)

č.ú. vybrané položky	2009		2010		2011	
	Hlavní činnost	Doplňková činnost	Hlavní činnost	Doplňková činnost	Hlavní činnost	Doplňková činnost
501 Materiál	14488	0	12827	0	11820	0
502 Energie	7028	0	7840	0	7402	0
511 Opravy a udržování	5902	0	3117	0	2330	0
512 Cestovné	12	0	24	0	39	0
513 Náklady na reprezentaci	11	0	6	0	7	0
518 Služby	2174	0	2324	0	2566	0
521 Mzdové náklady	45790	0	47170	0	47650	0
524-528 Zákonné a soc.poj.	15000	0	16121	0	16513	0
Příděly do FKSP	910	0	943	0	436	0
Ostatní náklady	436	0	475	0	663	0
551 Odpisy	1919	0	5477	0	6176	0
Náklady celkem	93670	0	96520	0	95602	0

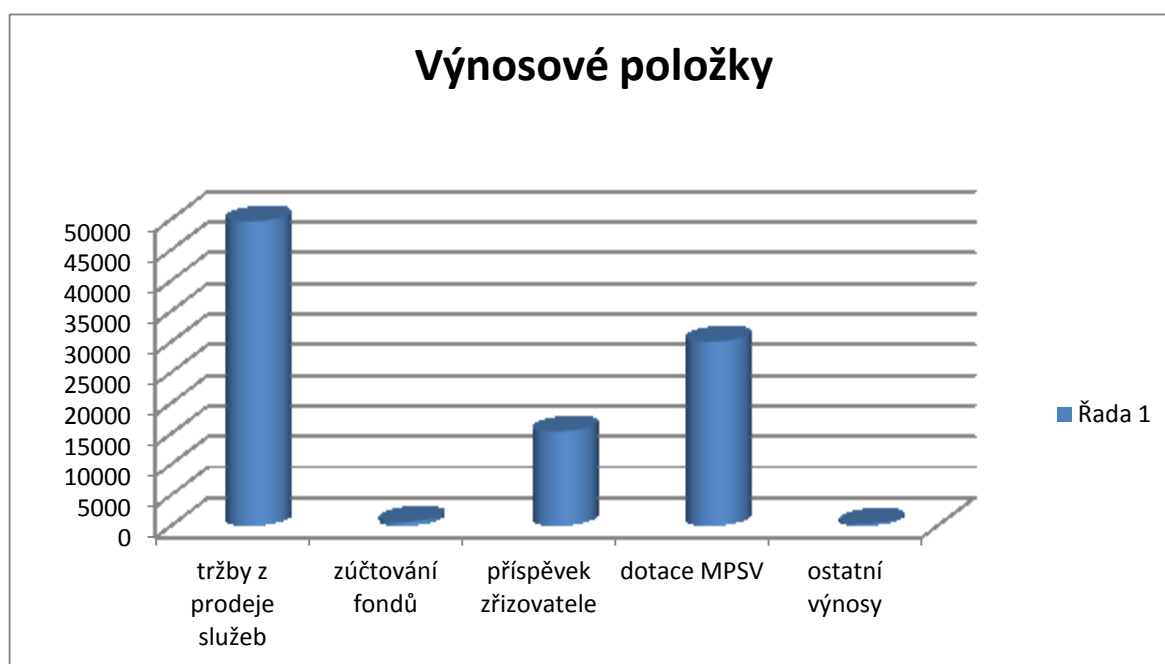


Přehled výnosů (v tis.Kč)

	2009		2010		2011	
	Hlavní činnost	Doplňková činnost	Hlavní činnost	Doplňková činnost	Hlavní činnost	Doplňková činnost
Tržby celkem (ú.601-604) z toho:	50021	0	48539	0	49590	0
-tržby za vlastní výroby	0	0	0	0	0	0
-tržby z prodeje služeb	50021	0	48539	0	49590	0
- tržby za prodané zboží	0	0	0	0	0	0
648 Zúčtování fondů	159	0	250	0	556	0
Příspěvek zřizovatele na provoz – závazný ukaz.	9423	0	12919	0	15294	0
Dotace	33555	0	34001	0	29963	0
Ostatní výnosy	529	0	641	0	206	0
Výnosy celkem	93687	0	96576	0	95609	0

Hospodářský výsledek	2009		2010		2011	
	Hlavní činnost	Doplňková činnost	Hlavní činnost	Doplňková činnost	Hlavní činnost	Doplňková činnost
	17	0	56	0	7	0

Náklady na 1 místo (lůžko) = 312,4 tis. Kč



Přehled provedených oprav a údržby a zdroje financování

Název akce	v tis. Kč	Zdroj financování *
Oprava sušiček, myček, praček....	279	Zřizovatel
oprava kamerového systému	144	Zřizovatel
Oprava kuchyňského zařízení	119	Zřizovatel
Sušáky na prádlo	31	Zřizovatel
Oprava poruch ve VS, stavební úpravy	90	Zřizovatel
Oprava kování oken	13	Zřizovatel
Údržba vozového parku	42	Zřizovatel
Nátěry a obklady stěn	11	Zřizovatel
Propojení kanalizace a čištění	131	Zřizovatel
Oprava čerpadla na ČOV	29	Zřizovatel
Odstranění pařezů	5	Zřizovatel
Výměna umyvadel a baterií	15	Zřizovatel
Oprava stříšky nad vchodem	17	Zřizovatel
Výměna odpadního potrubí	5	Zřizovatel
Oprava klimatizace	7	Zřizovatel
Oprava osvětlení	25	Zřizovatel
Dávkovací systém na úklidové prostředky	56	Zřizovatel
Údržba plynovodu	72	Zřizovatel
Výměna radiátorů	98	Zřizovatel
Podlahové krytiny	40	Zřizovatel
Zhotovení web stránek	25	Zřizovatel
Výměna garnyží	97	Zřizovatel
Horizontální žaluzie	25	Zřizovatel

Přehled veřejných zakázek

Dodavatel	Název akce -věc	Charakter akce *	tis.Kč	Ev. číslo
Jarosl.Sláma-JAS	Malby a nátěry	udržování	271	222/2011
Koberce M.Blažek	Pokládka PVC	Výměna - udržování	336	223/2011
Koberce-M.Blažek	Výměna inter. dveří	Výměna-udržování	498	251/2011
P.Bílek-OFFICE STUDIO	Počítačová technika	nákup	194	240/2011
Arco truhlářství s.r.o.	Nábytkové sestavy	nákup	366	211/2011
METALL QUATRO s.r.o.	Plastová okna	Výměna - udržování	549	243/2011

Finanční fondy

Rezervní fond - tvorba a čerpání

v tis. Kč

Krytý zůstatek k 31.12.2010	836
z toho sponzorské dary za r.2010	395
Příděl ze zlepšeného hosp. výsledku za r. 2010	56
Jiné zdroje (sponzor.dary) za r. 2011	51
Tvorba celkem	943
Čerpání celkem	560
Stav k 31.12.2011	383

Investiční fond - tvorba a čerpání

v tis. Kč

Krytý zůstatek k 31.12.2010	45
z toho sponzorské dary za r.2010	0
Odpisy	6176
Jiné zdroje (sponzor.dary) za r. 2011	0
Převod z RF	60
Investiční dotace (podpora pro rozvoj seniorů)	0
Tvorba celkem	6281
Čerpání	82
Odvod do rozpočtu zřizovatele celkem	5926
Zdroje celkem k 31.12.2011	273

Fond odměn - tvorba a čerpání

v tis.Kč

Zůstatek k 31.12.2010	787
Převod z HV z r. 2010	0
Čerpání	0
Stav k 31.12.2011	787

Přehled přijatých sponzorských darů

	2009		2010		2011	
	počet	v tis. Kč	počet	v tis Kč	počet	v tis.Kč
Věcné dary	13	21,8	13	171,6	5	62,2
Finanční dary	9	116	7	111,7	5	52

Finanční plán na rok 2012

Náklady	Skutečnost		Schválený FP na rok 2011	Upravený FP roku 2011			Skutečnost k 30. 6. 2011 za HČ a DČ	Předpokládaná skutečnost k 31. 12. 2011 za HČ a DČ	FP na rok 2012		
	r. 2009	r. 2010	Celkem	Celkem	HČ	DČ			Celkem	HČ	DČ
501 - Spotřeba materiálu, z toho:	14 488	12 827	13 300	11 000	11 000	0	5 159	11 000	13 030	13 030	0
potraviny	8 186	8 402	8 300	8 900	8 900	0	4 446	8 900	9 230	9 230	0
čistící prostředky	880	572	800	700	700	0	327	700	800	800	0
ostatní materiál	5 422	3 853	4 200	1 400	1 400	0	386	1 400	3 000	3 000	0
502 - Spotřeba energie, z toho:	7 028	7 840	8 160	8 260	8 260	0	3 892	8 260	8 750	8 750	0
teplo	2 750	3 836	3 800	3 800	3 800	0	1 746	3 800	4 100	4 100	0
elektrická energie	3 176	2 921	3 100	3 100	3 100	0	1 496	3 100	3 255	3 255	0
plyn	181	87	160	160	160	0	64	160	175	175	0
voda	921	996	1 100	1 200	1 200	0	586	1 200	1 220	1 220	0
504 - Prodané zboží	0	0	0	0	0	0	0	0	0	0	0
511 - Opravy a udržování, z toho:	5 902	3 117	8 034	2 995	2 995	0	300	2 995	8 296	8 296	0
stavební	4 518	2 295	5 460	1 580	1 580	0	139	1 580	6 166	6 166	0
ostatní	1 384	822	2 574	1 415	1 415	0	161	1 415	2 130	2 130	0
512 - Cestovné	12	24	20	40	40	0	20	40	40	40	0
513 - Náklady na reprezentaci	11	6	20	20	20	0	5	20	20	20	0
518 - Ostatní služby, z toho:	2 174	2 324	2 405	2 700	2 700	0	1 343	2 650	2 655	2 655	0
služby spojů (telefon,internet,poštovné)	313	315	330	300	300	0	137	300	330	330	0
odvoz a likvidace odpadů	409	432	350	600	600	0	298	600	600	600	0
praní prádla	0	0	0	0	0	0	0	0	0	0	0
revize strojů a zařízení	206	184	200	200	200	0	63	200	200	200	0
ostatní služby	1 246	1 393	1 525	1 600	1 600	0	845	1 550	1 525	1 525	0

521 - Mzdové náklady, z toho:	45 790	47 170	47 650	47 650	47 650	0	23 361	47 650	48 675	48 675	
závazný ukazatel mzdové náklady	45 790	47 170	47 650	47 575	47 575	0	23 327	47 575	48 600	48 600	0
****ostatní osobní náklady (OON)	xxxx	xxxx	xxxx	75	75	0	34	75	75	75	0
524 - 528 - Zákonné sociální a jiné pojištění, zákonné sociální a jiné náklady	15 972	17 064	17 354	16 680	16 680	0	8 350	16 680	17 240	17 240	0
531 - 538 - Daň silniční, daň z nemovitostí a jiné daně a poplatky	15	2	0	0	0	0	0	0	0	0	0
542,543,548 - Manka a škody, tvorba fondů	30	1	0	0	0	0	0	0	0	0	0
549 - Ostatní náklady z činností , z toho:	329	475	296	430	430	0	293	430	437	437	0
zák.pojištění org. Pojištění majetku	167	193	200	190	190	0	174	190	197	197	0
ostatní (bank.poplatky ost.nákl.)	162	282	96	240	240	0	119	240	240	240	0
551 - Odpisy dlouhodobého majetku z toho:	1 919	5 477	5 179	5 179	5 179	0	2 569	5 521	6 922	6 922	0
movitý majetek	1 919	2 150	1 853	1 853	1 853	0	876	1 645	1 641	1 641	0
nemovitý majetek	0	3 327	3 326	3 326	3 326	0	1 693	3 876	5 281	5 281	0
552 - 553 - Zůstatková cena prodaného DHM a DNM	0	0	0	0	0	0	0	0	0	0	0
555 - 556 - Tvorba a zúčtování rezerv a opravných položek	0	94	0	0	0	0	0	0	0	0	0
562 - Úroky	0	0	0	0	0	0	0	0	0	0	0
569 - Úroky	0	99	100	100	100	0	51	100	100	100	0
591 - 595 Daň z příjmu včetně dodatečných odvodů	0	0	0	0	0	0	0	0	0		0
Náklady celkem	93 670	96 520	102 518	95 054	95 054	0	45 343	95 346	106 165	106 165	0

Výnosy	Skutečnost		Schválený FP na rok 2011	Upravený FP roku 2011			Skutečnost k 30. 6. 2011 za HČ a DČ	Předpokládaná skutečnost k 31. 12. 2011 za HČ a DČ	FP na rok 2012		
	r. 2009	r. 2010	Celkem	Celkem	HČ	DČ			Celkem	HČ	DČ
601 - Výnosy z prodeje vlastních výrobků				0					0		
602 - Výnosy z prodeje služeb, z toho:	50 021	48 539	48 620	49 400	49 400	0	24 820	49 400	50 710	50 710	0
tržby od klientů za pobyt, PNP	44 710	44 643	44 900	45 200	45 200	0	22 673	45 200	46 500	46 500	0
tržby od zdravotních pojišťoven	4 621	3 177	3 000	3 400	3 400	0	1 742	3 400	3 400	3 400	0
ostatní	690	719	720	800	800	0	405	800	810	810	0
603 - Výnosy z pronájmu	0	0	0	0	0	0	0	0	0	0	0
604 - Výnosy z prodaného zboží	0	0	0	0	0	0	0	0	0	0	0
611 - 614 - Změny stavu zásob	0	0	0	0	0	0	0	0	0	0	0
621 - 624 - Aktivace materiálu a zboží	0	0	0	0	0	0	0	0	0	0	0
641, 642 - Smluvní pokuty a úroky z prodlení, jiné pokuty a penále	3	0	0	0	0	0	0	0	0	0	0
644 - 646 - Výnosy z prodeje materiálu, DNM, DHM kromě pozemků	8	0	0	0	0	0	0	0	0	0	0
648 - Čerpání fondů, z toho:	159	250	100	100	100	0	14	100	842	842	0
RF	159	250	100	100	100	0	14	100	100	100	0
IF (pouze na opravy)	0	0	0	0	0	0	0	0	742	742	0
FKSP (např. prac. oděvy)	0	0	0	0	0	0	0	0	0	0	0
FO	0	0	0	0	0	0	0	0	0	0	0
649 - Ostatní výnosy z činnosti	518	219	250	200	200	0	69	150	150	150	0
662 - 669 - Úroky, kurzové zisky a ostatní finanční výkony	0	7	7	7	7	0	3	7	7	7	0
672 - Výnosy územních rozpočtů z transferů, z toho:	9 423	12 919	53 541	45 347	45 347	0	21 605	45 689	54 456	54 456	0
příspěvek zřizovatele na provoz celkem (včetně vyrovnání propadu z příjmů)	xxxx	xxxx	13 245	15 384	15 384	0	6 623	15 726	15 295	15 295	0

příspěvek zřizovatele na provoz	9 423	12 919	13 245	13 245	13 245	0	6 623	13 245	14 902	14 902	0
<i>z toho: na odpisy nemovitého majetku (budovy)</i>	xxxx	3 327	3 326	3 326	3 326	0	1 663	3 876	5 281	5 281	0
<i>z toho: na odpisy movitého majetku</i>	xxxx	xxxx	xxxx	xxxx	xxxx	xxxx	xxxx	xxxx	1 641	1 641	0
<i>další požadavek na prostředky z ÚSC na vyrovnání propadu z příjmů</i>	0	0	0	2 139	2 139	0	0	2 481	393	393	0
<i>dotace MPSV (**do 1.1.2011 č.ú.671)</i>	33 555	34 001	40 296	29 963	29 963	0	14 982	29 963	39 161	39 161	0
<i>ostatní (**do 1.1.2011 č.ú.671)</i>		96	0	0	0	0	0	0	0	0	
673 - Výnosy z nároků na prostředky státních fondů	0	0	0	0	xxxx	xxxx	xxxx	xxxx	xxxx	xxxx	xxxx
674 - Výnosy z ostatních nároků	0	0	0	0	xxxx	xxxx	xxxx	xxxx	xxxx	xxxx	xxxx
Výnosy celkem	93 687	96 576	102 518	95 054	95 054	0	46 511	95 346	106 165	106 165	0

AKCE ROKU 2011

Domov pro seniory a domov se zvláštním režimem

Leden:

Ukázka břišních tanců v rámci muzikoterapie



Únor:

Návštěva Mosteckého divadla, představení Sluha dvou pánů

Maškarní zábava



Březen:

Oslava MDŽ, vystoupení mateřské školky Sluníčko

Výlet na hrad Hněvín

Duben:

Matějská pouť v Praze

Divadelní představení Prolomit

vlny

Výlet na Flájskou přehradu

Velikonoční mše

Pálení čarodějnic



Květen:

Ukázka srbských písní a tanců v rámci muzikoterapie

Vystoupení skupiny Křešičanka



Plavecké závody v Litvínově

Výlet na Flájskou přehradu

Oslava Dne matek, vystoupení
pěveckého sboru Strunky

Výlet na Komáří Vížku

Návštěva ZOOPARKU v Chomutově

Výlet do obory ve Mstišově

Návštěva Mosteckého divadla, představení U pokladny stál



Červen:

Výlet na zámek Jezeří a hrad Hněvín

Vystoupení ZŠ Janov s poučným pásmem o dopravních předpisech

Výlet na státní zámek Duchcov

Sportovní hry Senátorky

Sportovní hry v DpS

Návštěva divadla, představení Bavič

Výlet do ZOOPARKU



Červenec:

Výlet na UHELNÉ SAFARI

Anenská zábava

Svatá mše



Srpen:

Výlet po okolí Mostu

Beseda se zahraničními studenty

Vystoupení skupiny Taratibu

Účast na 13. Letním setkání seniorů



Září:

Dovolená v Jesenici

Rozloučení s létem

Návštěva divadla, představení Obchodník s deštěm

Den plný sportu na Meziboří

Výlet po rodných vesnicích



Říjen:

Svatá mše

Oslava narozenin

Účast na Dubském koláči

Listopad:

Divadelní představení Noc na Karlštejně

Hudební vystoupení klientů DpOZP

Prodejní výstava v Ústí nad Labem

Hudební představení Karla Šedivého



Prosinec:

Vystoupení cvičených psíků

Mikulášská nadílka



Oslava 100. narozenin naší klientky

paní M. Kloudové



Vystoupení MŠ Sluníčko

Vánoční mše

Divadelní představení v DpS Na pořící dítě křičí

Vystoupení ZUŠ

Vánoční zábava s tombolou



Domov pro osoby se zdravotním postižením a Týdenní stacionář

Leden:

Předávání nového sociálního automobilu



Únor:

Valentýnská zábava

Výlet do Policejního muzea v Praze

Vodní hrátky s velrybou Bětkou - Louny



Březen:

Sportovní odpoledne v mosteckém Tornádu

Účast na Maškarním karnevalu v Tuchořicích



Duben:

Matějská pouť v Praze

Bowling Litvínov - Egoterie

Výlet do Botanické zahrady v Praze

Chceme žít s Vámi Praha

Pálení čarodějnic



Květen:

Výlet do Podkrušnohorské ZOO

8. ročník Plaveckých závodů Litvínov

Plavecké závody v Litvínově

Výlet ZÚ do Lesoparku Chomutov

Rekreace v Lubenci

Hasičská olympiáda

Den ve fitness Chomutov

Návštěva Zubrnického jarmarku

Přírodně-historická trasa Kadaň

Rekreace v Hřebenčích



Červen:

Cesta k nám Ústí nad Labem

Námořnická diskotéka v Kadani

Noc snů - Děčín

Dnes hrajeme u Vás – akce mosteckého divadla

Turnaj v kuželkách Čížkovice

Rekreace v Oseku

9. ročník Sportovní hry Opárno

Sportovní hry Tuchořice



Červenec:

Rekreace klientů v Calabráii

Výlet do Hory Sv. Kateřiny



Srpen:

Výlet na Kozí farmu Rašovice

Výlet do Lesoparku Chomutov

Výlet do Českého středohoří



Září:

Rekreace v Jesenici

Sportovní hry Kavkaz Vejprty

Rekreace v Lubenci

Hobby závody Hipodrom Most

Den plný sportu na Meziboří

Hájský kohout – Háj u Duchcova



Říjen:

Most . Doba ledová

Malé sportovní hry Nová Ves v Horách

Výlet do Teplic

Hellowen ala Kravatová party



Listopad:

Výlet do Seifenu - SRN

Podzimní klání v bowlingu Louny

Prodejní výstava v Ústí nad Labem



Prosinec:

Den štědrosti Kadaň

Mikulášská nadílka

Bowling Litvínov – Egoterie

Vánoční besídka

Štědrý den v DSS Litvínov

