



Domovy sociálních služeb Litvínov
příspěvková organizace
Ústeckého kraje



**Výroční zpráva o činnosti a hospodaření
za rok 2019**



**Předkládá: Domovy sociálních služeb Litvínov, příspěvková organizace
se sídlem Zátíší čp. 177, 435 42 Litvínov-Janov**

Obsah

- I. Sídlo organizace**
- II. Vznik a postavení organizace**
- III. Zaměření a činnost organizace**
- IV. Stavebně technické uspořádání, služby, outsourcing**
- V. Základní údaje o klientech**
- VI. Organizační struktura a zaměstnanci**
- VII. Základní personální údaje a vzdělávání zaměstnanců**
- VIII. Hospodaření organizace**
- IX. Finanční plán na rok 2018**
- X. Vedení organizace, kontakty**

Přílohy:

- 1. Základní údaje o klientech**
 - přehled o počtech klientů
 - složení klientů dle krajů
 - věkové složení klientů
 - zdravotní stav klientů
 - přiznání příspěvku na péči
 - způsob ubytování klientů
- 2. Základní personální údaje**
 - členění zaměstnanců podle věku a pohlaví
 - členění zaměstnanců podle vzdělání a pohlaví
 - složení zaměstnanců dle profesí
 - stav zaměstnanců a průměrná mzda
- 3. Hospodaření organizace**
 - přehled nákladů, výnosů, hospodářský výsledek a náklady na jedno lůžko
 - přehled provedených oprav a údržby, zdroje financování
 - přehled veřejných zakázek
 - finanční fondy, sponzorské dary
- 4. Finanční plán na rok 2018**
- 5. Volnočasové aktivity klientů**

I. Sídlo organizace

Název: Domovy sociálních služeb Litvínov, příspěvková organizace
Sídlo: Zátiší 177, Janov, 435 42 Litvínov
IČ: 49872541
DIČ: CZ49872541

II. Vznik a postavení organizace

Domovy sociálních služeb Litvínov, příspěvková organizace zahájily provoz 1. 9. 1983 pod původním názvem Ústav sociální péče Litvínov-Janov, který byl součástí Okresního ústavu sociálních služeb v Mostě.

Na základě zřizovací listiny Okresního úřadu v Mostě ze dne 6. 12. 1994 byla s účinností od 1. 1. 1995 organizace osamostatněna a nabyla vlastní právní subjektivitu. Dne 4. 12. 2002 se stal zřizovatelem Ústavu sociální péče Litvínov-Janov, Ústecký kraj. V roce 2008 došlo ke změně názvu na stávající Domovy sociálních služeb Litvínov, příspěvková organizace. Od 1. 1. 2009 se tato organizace sloučila s Domovem pro seniory Litvínov, příspěvková organizace, v ul. Křížatecká čp. 16. Toto zařízení zahájilo provoz již v roce 1969, jako Ústav sociální péče Janov, od roku 1976 byl součástí Okresního ústavu sociálních služeb v Mostě. Od 1. 1. 1995 byla organizace osamostatněna a zřizovatelem byl Okresní úřad v Mostě. V roce 2001 byla organizace přejmenována na Domovy důchodců a ústav sociální péče Litvínov. Dne 1. 1. 2003 se stává zřizovatelem této organizace Ústecký kraj. V roce 2008 dochází ke změně názvu na Domov pro seniory Litvínov-Janov, příspěvková organizace a od 1. 1. 2009, jak je výše uvedeno se slučuje tato organizace s Domovy sociálních služeb Litvínov, příspěvková organizace, které jsou nástupnickou organizací.

III. Zaměření a činnost organizace

Hlavním účelem, pro který byla příspěvková organizace Domovy sociálních služeb Litvínov zřízena, je poskytování sociálních služeb dle Zákona o sociálních službách č. 108/2006 Sb., v platném znění, zajišťující pomoc a podporu osobám za účelem sociálního začlenění nebo prevence sociálního vyloučení. Naše zařízení poskytuje služby ambulantní, ubytovací, stravovací (každé pracoviště má svůj stravovací provoz) a ošetrovatelské. Zdravotní péči zprostředkováváme, nebo ji zajišťuje náš střední zdravotnický personál dle pokynů ošetřujících lékařů.

Pro naplnění hlavního účelu a předmětu činnosti našeho zařízení provádíme v potřebném rozsahu i činnosti ekonomické, provozní, technické, investiční a administrativní. Domovy sociálních služeb Litvínov mají v souladu se zákonem č. 108/2006 Sb. zaregistrováno šest služeb. Od května roku 2015 poskytujeme sociální službu Sociálně terapeutická dílna na

adrese Křížatecká 16, Litvínov-Janov a od března 2016 na adrese Husova 104, Litvínov. Služba STD má formu cvičných kaváren.

Okamžitá kapacita STD je pro obě pracoviště 8 klientů, celkově ji může využívat 60 klientů. V návaznosti na transformaci sociálních služeb v našem zařízení od února 2016 poskytujeme novou sociální službu Chráněné bydlení. Od roku 2019 službu Chráněné bydlení poskytujeme 11 klientům.

Naše příspěvková organizace Domovy sociálních služeb Litvínov je zakládajícím členem Obecně prospěšné společnosti ENERGIE v Meziboří, se kterou spolupracujeme. Dále jsme členem Asociace poskytovatelů sociálních služeb ČR a členem Alzheimer's Support Center Czech Republic.

Pracoviště Zátíší čp. 177

Domov pro osoby se zdravotním postižením

Cílovou skupinou jsou klienti od 18let do 64 let věku s různým stupněm mentálního postižení a osoby s mentálním postižením v kombinaci s tělesným nebo smyslovým postižením. Od roku 2018 je služba DOZP nově poskytována i osobám se zdravotním postižením spojeným s imobilitou a vysokou mírou podpory. Sociální služba není poskytována osobám s těžkou poruchou chování s výraznou agresivitou, která ohrožuje zdraví jejich i ostatních klientů.

Na tomto pracovišti nabízíme klientům i aktivizační činnosti, kulturní, sportovní, rekreační a přiměřené pracovní činnosti.

Specializací jsou aktivizační dílny. Provádíme bazální stimulace, relaxační terapie a senzomotorická cvičení ve snoezelenu. Všichni klienti Domova pro osoby se zdravotním postižením si mohou vybrat činnost v některém ze zájmových kroužků.

I v roce 2019 jsme aktivně spolupracovali se společností FREYA, která se zabývá tematikou sexuality lidí se zdravotním a mentálním postižením. Dále jsme využili nabídky spolupráce s Městskou policií Litvínov, především pak v prevenci závislosti na drogách. Tato spolupráce měla formu besed a přednášek s protidrogovou preventistkou.

Klienti starší 24 let navštěvují vzdělávání, které jim v prostorách Domova zajišťuje Euroinstitut Panenský Týnec v podobě Praktické školy.

I v roce 2019 jsme aktivně spolupracovali s Oblastní charitou ČR, kam klienti docházejí a v rámci Sociální rehabilitace se zdokonalují např. ve finanční gramotnosti či nácviku péče o domácnost.

Pracoviště Křížatecká čp. 16

Domov pro seniory

Cílovou skupinou jsou senioři od 65 let věku, kteří v důsledku svého zdravotního stavu, snížené soběstačnosti, či jiné nepříznivé sociální situace vyžadují pravidelnou pomoc jiné osoby a kterým tuto pomoc nemůže poskytnout žádná terénní služba nebo osoby blízké.

Na tomto pracovišti je mj. zajištěna pomoc klientům při zvládnání běžných denních úkonů v péči o svou osobu, jako je např. pomoc při hygieně, oblékání, podávání stravy a nápojů, úklidu. Rovněž jsou zajišťovány volnočasové aktivity pro klienty. Každý den mají klienti možnost si vybrat z nabídky volnočasových programů např. pečení, muzikoterapie, filmové dopoledne, výlety, nebo různé pracovní terapie v ergodílnách, návštěvy divadla, zábavy, hudební pořady a další.

Domov se zvláštním režimem

Cílovou skupinou jsou muži s chronickým duševním onemocněním a etylickou demencí od 41 let věku, kteří mají snížené poznávací schopnosti, časté změny chování a nálad, problémy s orientací, vnímáním, pamětí, vyjadřováním, porozuměním, problémy se zvládáním každodenních běžných činností, a proto vyžadují pravidelnou pomoc jiné osoby a kterým tuto pomoc nemůže poskytnout žádná terénní služba nebo osoby blízké.

Domov se zvláštním režimem

Od 1. 1. 2014 poskytujeme sociální službu Domov se zvláštním režimem pro osoby s Alzheimerovou nemocí nebo jinými typy demence, které v důsledku svého zdravotního stavu vyžadují pravidelnou pomoc jiné osoby a kterým tuto pomoc nemůže poskytnout žádná terénní služba nebo osoby blízké.

Od 1.1. 2015 jsme navýšili kapacitu tohoto oddělení na 37 klientů, kteří využívají prostor celého 4. oddělení.

Od roku 2016 jsme zavedli interní projekt Důstojný život až do konce pro klienty všech poskytovaných služeb na pracovišti Křížatecká 16.

Jedná se o bezplatnou službu klientům, jejímž smyslem je zajistit důstojné a příjemné chvíle na sklonku života u klientů v terminálním stadiu, dle individuálních potřeb klienta alespoň 1 x denně.

Za terminální stadium života je označena konečná fáze života, hraniční stadium mezi životem a smrtí. Terminální stav klienta – identifikuje lékař a vedoucí úseku ošetrovatelské péče, která zajistí informování garanta projektu, který předá informaci odpovědné pověřené osobě.

Nabízíme tak:

- Možnost důstojně odejít ve známém prostředí, za zvýšené péče ošetrovatelského personálu, se kterým má klient vybudovaný osobní vztah, oproti anonymitě zdravotnického zařízení
- Možnost ulehčit tuto poslední etapu života pomocí zklidňujících a uvolňujících masáží, poslechem oblíbené hudby, cítěním a vnímáním příjemné vůně a v neposlední řadě odejít s pocitem že člověk není sám

Uvolňovací techniky nabízíme také klientům v rámci individuálního plánování, kteří jsou trvale upoutáni na lůžko a nepřáli si vzhledem ke svému onemocnění účastnit společných akcí, či volnočasových aktivit, nebo těm, kde si rodina nepřála hovořit o smrti, a klient měl zájem o uvolňovací techniky.

V roce 2017 jsme zavedli do praxe psycho-biografický model péče o klienta.

Práce s biografií nám umožňuje nalézt nové způsoby práce v péči o klienta s následným využitím nových informací o klientovi pro individuální plánování přímé péče.

Abychom lépe porozuměli našim klientům seniorům a jejich způsobům chování, je nutné poznat také jejich životní příběh. Tyto nové informace nám umožní lépe rozpoznat potřeby klientů a jejich reakce, které se mohou vyskytnout při konfrontaci klienta s neznámou situací, ale také při zvládání aktivit denního života. V biografii nalezneme rovněž pozitivní potenciál klienta, tzn. zachovalé schopnosti a dovednosti, jež je nutné podporovat a také využívat pro zvládání denních činností.

V biografii nalezneme praktické návody, jak zvládal klient denní aktivity v minulosti a jak je možné tyto informace o jeho rituálech a zvyklostech využít v naší péči o klienta například při příjmu stravy, spánku, klidu, vylučování, aktivitách volného času, ale také při duchovních potřebách.

Seniorská generace prožila ve svém životě mnoho významných společensky – politických událostí a změn, které se jim hluboce zapsaly do vědomí a podvědomí. Mnoho těchto zážitků klient zpracovával celý svůj život a v období postupného vzniku různých poruch paměti vystupují tyto zážitky z podvědomí klienta a projevují se různými specifickými způsoby chování klienta.

Psychologické hledisko

- Nalezení souvislostí mezi pozorovaným chováním klienta a jeho prožitým životem
- Sledování návyků – když byl klient zvyklý chodit na WC napravo, jde na WC i v Domově napravo a nehledá WC jinde
- Tyto informace získáme z biografie

Sociální hledisko

- Nalezení osoby, pro kterou klient „žije“
- Zařízení pokoje jako měl klient doma, alespoň lůžkoviny, křeslo, bytové doplňky, které slouží i k pocitu „domova“
- Zlepšení orientace v novém prostředí – „zde je má postel, to je mé povlečení“

„Práce s biografií staví mosty mezi minulostí a přítomností po kterých je možné profesionálně doprovázet klienta“

Smysl a účel práce s biografií – se vzpomínkami klienta – se odráží na rovině kognitivní, emocionální a sociální.

Pracoviště Husova 104, Litvínov - Chudeřín

Sociálně terapeutická dílna

Sociálně terapeutická dílna je ambulantní služba preventivní péče poskytovaná bezplatně. Svůj provoz zahájila v květnu 2015. Podporuje dospělé osoby se sníženou soběstačností z důvodu zdravotního postižení v rozvoji pracovních a sociálních dovedností.

Službu mohou využívat mentálně postižení lidé a lidé s kombinovaným postižením, kteří nejsou z důvodu zdravotního postižení umístitelní na otevřeném ani chráněném trhu práce.

Služba je poskytována celoročně. Celková kapacita je od března 2016 navýšena na 60 klientů. Klienti jsou do služby přijímáni na základě splnění kritérií cílové skupiny, tedy osoby s různým stupněm mentálního postižení, osoby s kombinovaným postižením od 18 do 64 let věku.

STD je provozováno formou cvičné kavárny, a to na dvou pracovištích:

Kavárna Jitřenka začala poskytovat své služby klientům v květnu 2015. Je umístěna v prostorách vstupní haly Domova pro seniory v Janově. Klienti této kavárny připravují převážně studené lahůdkové výrobky, dezerty, saláty a teplé nápoje. Učí se obsluhovat hosty kavárny včetně nácviku společenské komunikace.

Kavárna La ponto se otevřela pro klienty v březnu 2016. Nachází se nedaleko centra Litvínova ve čtvrti Chudeřín. Jejimi hosty jsou lidé z okolí i běžní návštěvníci z lokality Litvínov, Most. Klienti na tomto pracovišti získávají převážně pracovní dovednosti i potřebné

dovednosti k pečení zákusků, dortů, přípravě cukrovinek aj. Také zde obsluhují klienti hosty a dle jejich výběru jim kromě zákusků připravují teplé či studené nápoje.

V průběhu roku 2018 se klienti s pracovníky STD účastnili několika propagačních a prodejních akcí, např. předvánoční akce – Flér v Litvínově, či Vánoční prodej v nemocnici Most.

Celkově se v roce 2019 navýšila návštěvnost kaváren, především La ponta, a to hosty různých věkových skupin. Vnímají kavárny převážně pozitivně, obsluhující klienty i jejich tempo respektují, chválí kvalitu a chutnost vyrobeného nabízeného sortimentu.

Chráněné bydlení

Služba CHB je poskytována klientům od 19 do 64 let každý den bez nočního dohledu. Pracovnice, které klientům poskytují potřebnou podporu, motivují klienty k postupnému zvyšování samostatnosti, a to jak v péči o domácnost, tak i v ochraně vlastních práv a využívání veřejných služeb. Velmi aktivně přitom spolupracují s opatrovníky a zaměstnavateli klientů.

V únoru 2016 se 6 klientů z DOZP, kteří byli připravováni na přechod do nové služby, přestěhovalo do domácností v rezidenci Husova 104, Litvínov.

Od poloviny roku 2017 se začali klienti CHB připravovat na přestěhování do samostatných bytů v lokalitě Litvínov, a to v návaznosti na jednotlivé cíle Transformačního plánu na období 2017-2019. Byty byly vybrány společně s klienty a ohledem na jejich přání i potřeby. V listopadu byly byty dovybaveny a připraveny k nastěhování. Samotné stěhování probíhalo v lednu 2018. Celkem bylo pronajato šest bytů.

Od poloviny roku 2018 se začali připravovat na přechod do CHB další dva klienti z DOZP, kteří se do nové domácnosti nastěhovali v lednu 2019. Celkově tedy tuto komunitní službu využívá 11 klientů. Další rozšíření kapacity služby CHB je v rámci Transformačního plánu připravováno na jaro 2021.

DOZP Husova – komunitního typu

V lednu roku 2018 se 7 klientů služby DOZP přestěhovalo do třech vybavených domácností v objektu Husova 104, Litvínov. Tato služba má komunitní prvky poskytování podpory klientům s mentálním postižením. Klienti s podporou personálu pečují o sebe i své domácnosti, a to včetně praní a žehlení prádla, úklidu, částečného vaření.

Umístění domácností nedaleko centra Litvínova umožňuje klientům ve zvýšené míře využívat i okolní veřejné služby.

Všechna pracoviště jsou pod vedením vedoucích sociálních úseků, které společně se sociálními pracovníky zajišťují veškerou agendu spojenou s organizací práce ve všech jednotlivých službách.

Transformace v DSS Litvínov

V roce 2017 byl sestaven nový Transformační plán DSS Litvínov na období 2017-2019, a to v návaznosti na již zrealizovanou první etapu transformace z let 2014-2016. V návaznosti na objektivní překážky byl schválen nový termín ukončení Transformačního plánu, tedy do roku 2022. V roce 2019 se postup plnění plánu zpomalil. Ke konci roku začala příprava personálu i 18-ti klientů na přechod do nové komunitní služby v objektu Tylova Litvínov.

Nově vzniklá komunitní služba bude mít podobu domácností s nízkým počtem obyvatel v lokalitě, která klientům nabídne dostatek možností k využívání veřejných a návazných služeb.

Ve spolupráci s rodinami a opatrovníky klientů chceme nastavit službu v nových domácnostech podle individuálních potřeb a cílů klientů s důrazem na jejich začlenění do běžného života společnosti, organizované podle jejich denního a životního rytmu a poskytované pouze s takovou podporou, která bude motivací pro rozvoj jejich schopností a dovedností, především v oblasti rozhodování a přebírání zodpovědnosti za svůj život, včetně s tím spojených rizik.

Při poskytování sociálních služeb klientům ve stávajícím zařízení budeme uplatňovat ve zvýšené míře principy humanizace s možností jejich větší participace na podobě a využívání služby.

Vzdělávací aktivity pro zaměstnance pracoviště Zátíší čp. 177:

V průběhu roku 2019 bylo zorganizováno a pracovníkům DOZP, CHB a STD nabídnuto celkem 14 akreditovaných kurzů, 17 odborných stáží, 15 školících akcí, 1 teambuilding pro management a 2 termíny supervize pro každého zaměstnance SÚ.

Největší zájem byl o témata kurzů:

- Bazální stimulace
- Hodnocení přiměřené míry podpory uživatele soc. služeb
- Základy dobré týmové práce
- Komunikace s problémovými typy klientů
- Rozvoj týmové spolupráce zaměstnanců soc. služeb
- Potřeby uživatelů z hlediska poskytování soc. služeb
- Standard kvality č. 5 – Individuální plánování
- Psychiatrické minimum pro zaměstnance sociálních služeb
- Sexualita a jak o ní komunikovat
- Standard č.2 – Ochrana práv klientů soc. služeb
- Demence v obrazech - Virtuální realita
- Komunikace s lidmi s mentálním postižením
- Jak úspěšně jednat s lidmi
- Práce s riziky
- Právo, povinnost a zodpovědnost v sociálních službách

V roce 2019 se zaměstnanci pracoviště Křížatecká čp. 16 účastnili těchto vzdělávacích aktivit:

Akreditované kurzy

- Základy dobré týmové práce v sociálních službách
- Bazální stimulace -navazující kurz
- Rozvoj týmové spolupráce zaměstnanců sociálních služeb
- Jak přežít péči o klienta sociálních služeb
- Motivace zaměstnanců sociálních služeb na základě analýzy potřeb a cílů organizace
- Pokojná smrt
- Projekt „Sociální služby odborně“ Kompetentní manažer I.
- Řízení změn v sociálních službách
- Výkonnost manažera – stress management
- Komunikace v obrazech
- Virtuální realita demence

Školící akce

- Použití AED
- Používání pracovních pomůcek – zvedáky
- SQSS, IP
- Sociální služby v Evropě
- Gerontologické dny Severozápad
- Konference profesního svazu sociálních pracovníků
- Jak zvládnout stres a nevyhořet
- Pohybová a taneční terapie v práci s klientem
- Multidisciplinární tým
- Relaxační techniky v práci s klientem

Konference/kongresy:

- Konference profesního svazu sociálních pracovníků
- Konference vedoucí pracovníků z DpS, DD, ÚSP
- XI. Celostátní konference paliativní medicíny
- Sdílení dobré praxe
- XIV. Den hospice – Paliativní péče a kvalita života
- Multidisciplinární spolupráce v dlouhodobé péči o seniory
- Celostátní gerontologický kongres
- Biografie – Paměti národa

Pracovníci v sociálních službách a sociální pracovníci se účastní stáží v jiných organizacích pro získání nových zkušeností z praxe. Mají na výběr při svém plánování vzdělávacích potřeb: PDSS Dubí a Teplice, DD Bystřany, DSS Meziboří, MÚSS Jirkov, SS Kynšperk, Penzion pod Břizami Chomutov, DpS a DZR Žatec, Domov Sue Ryder Praha, Hospic Most, Hospic Litoměřice.

Stejně tak i tyto organizace mají možnost stáž absolvovat u nás.

Rekvalifikační kurzy

Na základě dohody jsou v organizaci realizovány praxe účastníků rekvalifikačních kurzů „Pracovník v sociálních službách“. Někteří absolventi následně najdou uplatnění v naší organizaci. V hojném počtu jsou umožněny praxe studentům.

Supervize

Od roku 2015 probíhají pro zaměstnance DSS Litvínov, p. o. pravidelné skupinové supervize pro pracovníky v sociálních službách (v přímé péči – PSS, sociální pracovníce, vedoucí oddělení) a pro pracovníky ošetrovatelského úseku – zdravotní sestry. Pracovníci řeší konkrétní problémy s klienty – vyžadující zvýšenou péči, když klient některé úkony zvládá sám, způsob vyúčtování vratek, stížnosti na klienty ostatními klienty, okrádání klientů apod.

Z každé supervize je výstupem podepsaná prezenční listina s tím, že výstupy pro zajištění ochrany a důvěry zaměstnanců se neprovádí.

Všichni zaměstnanci včetně provozního úseku mají možnost účastnit se individuální supervize.

IV. Stavebně technické uspořádání, služby, outsourcing

Domovy sociálních služeb Litvínov, příspěvková organizace jsou od 1. 1. 2009 dislokačně uspořádány na dvou místech Zátíší čp.177 a Křížatecká čp. 16 (vlastní objekty), od roku 2015 je využíván pronajatý objekt Husova čp. 104 a sedm pronajatých bytů v obci Litvínov.

1. Litvínov-Janov, Zátíší 177



Jedná se o panelovou stavbu dokončenou v roce 1982. Objekt se skládá ze tří vzájemně propojených pavilonů, které jsou přístupny schodištěm, nebo dvěma výtahy (osobní, nákladní).

V pavilónu A se nachází hospodářská část: kuchyň, jídelny klientů a zaměstnanců, vstupní hala, kanceláře, prádelna, rehabilitace a počítačová učebna. V podsklepené části jsou umístěny sklady potravin, strojovna vzduchotechniky, topný kanál a zázemí údržby. V pavilonech B, C jsou obytné prostory pro klienty. V 1. - 3.NP jsou umístěna jednotlivá oddělení. V roce 2006 byla budova celkově zrekonstruována. Rekonstrukcí vznikla i nová

střešní nástavba, kde jsou k dispozici tři cvičné byty, skladové prostory, zázemí pro zaměstnance a místnosti pro volnočasové aktivity klientů. Realizací nástavby se ubytovací část stala čtyřpodlažní. Celý objekt je zateplen. Vytápění je zajišťováno dálkově, v roce 2008 byla nainstalována zónová ekvitermní regulace. Je zde vybudován náhradní zdroj na ohřev TUV a vytápění a náhradní zdroj na dodávku elektrické energie. Tyto náhradní zdroje jsou řízeny automaticky, bez nutnosti zásahu obsluhy. Zařízení má vlastní čistírnu odpadních vod, která v roce 2009 prošla rekonstrukcí.

Součástí budovy je oplocená velká zahrada, kde je umístěno několik altánů, mlhoviště, hřiště s umělým povrchem, skleník, ohniště a mini amfiteátr s venkovním hledištěm. Stávající komunikace jsou v dobrém stavu (asfaltový povrch) a nebrání v pohybu jak klientům mobilním tak imobilním. Provádí se zde pravidelná údržba (sekání trávníku, stříhání keřů), celkově zahrada působí upraveným dojmem a slouží k různým aktivitám a odpočinku klientů. Areál je ve večerních a nočních hodinách osvětlen veřejným osvětlením.

Celý objekt, čistírna odpadních vod a výměňiková stanice jsou střeženy kamerovým systémem, el. zabezpečením (EZZ). Toto zařízení slouží pro zvýšení bezpečnosti klientů a ochrany majetku DSS Litvínov.

Doprava – k dopravě klientů slouží vozový park (celkově 7 vozidel), k návštěvám zdravotnických zařízení a k volnočasovým aktivitám (výlety, návštěva kulturních a sportovních zařízení). V roce 2018 nám do vozového parku přibyl elektromobil z programu Krajského úřadu Ústeckého kraje „elektromobilita“. Jedná se elektromobil BMW i3 REX.

V roce 2019 bylo z účelového investičního příspěvku realizováno několik akcí. Byla provedena rekonstrukce terasy na sociálním úseku „C“, rekonstrukce střechy a fasády na výměňikové stanici, výstavba přičky s dveřmi na sociálním úseku „E“ na pracovišti Zátíší. Dále byla z fondu investic pořízena myčka bílého nádobí pro pracoviště Zátíší. Díky finančnímu daru od Severočeské teplárenské, a.s. jsme mohli pořídit myčku podložních mís na pracoviště Zátíší, pro nově vzniklou cílovou skupinu (imobilní klienti s vysokou mírou podpory).



Myčka bílého nádobí



Rekonstrukce fasády a střechy na výměňkové stanici



Devítimístný automobil pořízený na finanční leasing (pořízeny 2ks)

2. Litvínov-Janov, Křížatecká čp. 16



Vlastní objekt byl stavebně dokončen v roce 1969, skládá se ze tří částí. Jedná se o panelový skelet kombinovaný cihlami s plochou střechou.

a) Obytná část má 1 podzemní podlaží (PP) a 5 nadzemních podlaží (NP). Podlaží jsou přístupna schodištěm nebo dvěma výtahy.

V 1. PP se nachází dílny údržby, sklady a technologické rozvody tepla, vody, kanalizace apod.

Křížatecká

V 1. NP se nachází sociálně-terapeutická dílna „Jitřenka“ a kavárna spojená s prodejem koloniálu. Cílem poskytování této služby je příprava našich stávajících klientů i lidí z terénu s mentálním postižením, která povede především k rozvoji jejich pracovních a sociálních dovedností tak, aby mohli zvýšit své šance při uplatnění na trhu práce. Nachází se zde vchod na venkovní terasu s bezbariérovým přístupem do zahrady. V jednotlivých křídlech budovy jsou kanceláře personálu DpS, ergo dílny a ergo kuchyňka oddělení, ve druhé části 1. NP slouží klientům se zvláštním režimem., 4. patro slouží klientům s Alzheimerovou nemocí nebo jinými typy demence.

V roce 2021 budou provedeny vnitřní stavební úpravy 1.NP a 2.NP a dále demolice stávající vnější terasy a výstavba terasy nové, která bude sloužit k pobytu imobilních klientů 1. NP (služba Domov pro seniory). Klienti budou na svém lůžku pobývat na terase, kde budou v přírodě a v kontaktu s ostatními klienty. Rekonstrukcí 2. NP dojde k vybudování sociálního zařízení a kuchyňky z jednoho pokoje a bude sloužit dvěma přilehlým pokojům. Celkem tak bude rekonstruováno 9 pokojů, z nichž vzniknou 3 sociální zařízení včetně kuchyňky a 6 obytných pokojů.

2., 3. a 5. NP slouží k ubytování klientů domova pro seniory. Na 3. oddělení je sociální zázemí vybudováno ze 3 pokojů společné vždy pro 2 sousedící pokoje celkem pro 6 pokojů. Na 5. oddělení byla sociální zázemí přímo vybudována v 6 dvoulůžkových velkých pokojích.

b) Část stravovací – (dvoupodlažní), která je propojena s obytnou částí v obou podlažích.

V 1. NP je hlavní vstup do budovy, vstupní hala s posezením, recepcí a místnost pro kuřáky. V severní části je umístěna prádelna, která byla v roce 2009 zcela zrekonstruována. Ve 2. podlaží je umístěna jídelna pro klienty s odděleným prostorem pro různé činnosti, jídelna pro zaměstnance a kompletní stravovací provoz.

c) Technická část - zde je umístěná výměňková stanice (objekt je napojen na horkovod) a plynová kotelna, jako náhradní zdroj pro zabezpečení dodávek tepla a teplé vody do objektu v době výpadku horkovodu pomocí plynové kotelny. Plynové kotle jsou řízeny automaticky, bez nutnosti přítomnosti obsluhy. V této části je také náhradní zdroj elektrické energie o výkonu 96 KWh, poháněný dieselovým motorem. Na tento zdroj jsou napojeny „životně“ důležité spotřebiče (evakuační výtah, část kuchyně, nouzové osvětlení apod.) Celá budova vč. technického krčku je zateplená.

Zahrada, o rozloze přes 20 tis. m² pochází pravděpodobně ze stejného období, jako byla výstavba samotného objektu. V roce 2018 byla dokončena revitalizace zahrady, v rámci které byly rozšířeny chodníky pro bezpečný pohyb. Zároveň je tak zajištěn komfortnější přístup klientům používající kompenzační pomůcky (invalidní vozíky, chodítka, polohovací křesla apod.). Zároveň tato komunikace byla rozšířena do dalších částí pozemku. Byla zabudována elektrina a vodní přípojky, dále rozšířené možnosti pro využití trávení volného času např. hraním petangue, či šachových her. V severozápadní části zahrady je vybudovaná menší zpevněná plocha s venkovním grilem.



V Domově jsou pokoje s balkonem, které jsou vybaveny standardním účelným nábytkem s úložným prostorem, polohovacími lůžky s mechanickým či elektrickým ovládáním, umyvadlem s teplou a studenou vodou. V roce 2019 byla zakoupena další nová elektricky polohovatelná lůžka pro klienty, kteří jsou trvale upoutáni na lůžko.

V budově je výtah (nákladní i osobní) a bezbariérový přístup. Technické vybavení pokoje, protipožární čidla, přípojka na internet a telefon, signalizační přivolávací zařízení s možností dálkového ovládání, zesílená skla v oknech, klíčky u oken s možností uzamknutí, svítidlo stropní, svítidlo nad umyvadlem, set-top-box. Podlahy jsou pokryty linoleem.

V roce 2019 bylo z účelového investičního příspěvku pořízeno sprchovací lehátko, kombinovaný sporák pro kuchyň na pracovišti Křížatecká 16. Dále byla provedena oprava automatických posuvných dveří. Na dvou podlažích a na pracovišti šijovny (3.NP a 5.NP) byla vyměněna podlahová krytina za novou.



Kombinovaný sporák



Výměna PVC na 3. a 5. patře



Oprava automatických vstupních dveří



Výměna PVC v šijovně

Služba DOZP - SÚH je poskytována v objektu zrekonstruovaném v roce 2015/16. Klienti jsou ubytováni ve třech jednotlivých domácnostech. Kapacita všech domácností je 7 osob. Všechny tři domácnosti disponují: obývacím pokojem spojeným s kuchyní, koupelnou s WC, chodbou a ložnicí (pokojem). Některé pokoje jsou dvoulůžkové.

Ve všech místnostech (mimo sociálního zařízení) je položena plovoucí podlaha. Stěny místností jsou barevně vymalovány. V sociálním zařízení je na podlaze dlažba a na stěnách keramický obklad.

Kuchyň je vybavena běžnými elektrospotřebiči (lednice, myčka, varná deska a vestavná trouba, mikrovlnná trouba, rychlovarná konvice).

Všem klientům jsou dále k dispozici prostory:

Zahrada u objektu, kterou budou využívat všichni obyvatelé domu.

Sklep k uložení dalšího majetku klientů (jízdní kola, lyže aj.)

Společná chodba u schodiště a společná prádelna.

Prádelna je vybavena pračkou a sušičkou. Klienti si zde mohou vyprat prádlo dle svých potřeb. Opravu poškozeného prádla lze zajistit švadlenou z pracoviště Zátíší 177.

Klientům STD – Kavárna La ponto jsou na pracovišti k dispozici tréninkové prostory kavárny, dále zázemí pro odpočinek a sociální zařízení pro dodržování a nácvik hygieny.

Pracoviště je rozděleno na dvě části, a to část pro přípravu zákusků a dezertů a část pro nácvik obsluhy hostů kavárny a přípravu teplých a studených nápojů.

Všechny prostory kavárny jsou nově vybaveny dle hygienických norem.

V návaznosti na již zrealizované etapy Transformačního plánu DSS Litvínov pro období 2017 – 2021 připravujeme dokončení dalšího strategického cíle (HC 6), což je přestěhování 18-ti klientů služby DOZP s vysokou mírou podpory z ústavního zařízení do komunitní služby Tylova, Litvínov, a to k 1. 1. 2021. Komunitní služba bude mít formu čtyř samostatných domácností v běžné obytné budově nedaleko centra Litvínova. Klientům, vzhledem k jejich specifickým potřebám a imobilitě, budeme zajišťovat nepřetržitou 24hodinovou podporu. Klienty bude podporovat (v péči o vlastní osobu, v péči o domácnost, v přípravě stravy, ve využívání veřejných služeb aj.) celkem 14 pracovníků v sociálních službách (z toho 8 ve třisměnném provozu) a částečným úvazkem jedna sociální pracovnice. Do služby DOZP je z důvodu vykazování péče na zdravotní pojišťovny nutno příjmu 1 SZP.

Služba Domov se zvláštním režimem se přestěhuje na adresu Zátíší čp. 177, a to do uvolněných prostor po klientech DOZP, kteří začnou využívat komunitní službu na detašovaném pracovišti Litvínov, Tylova. Zaměstnanci, kteří v současné době zajišťují péči o klienty DOZP Zátíší, setrvávají na svém původním pracovišti a budou poskytovat péči klientům služby DZR.

Ze současné kapacity 16 klientů přejdou do služby Chráněného bydlení 3 klienti. Nově bude kapacita služby od 1.1.2021 17 klientů, čímž vzniknou 4 volná místa pro uchazeče služby DZR (psychiatrickí klienti) – Reforma psychiatrické péče.

Na oddělení Domova pro seniory budou nově vystavěny terasy tak, aby vznikla možnost pobytu klientů venku a mohli tak opětovně navázat kontakt s vnějším světem. Tito klienti trvale upoutání na lůžko v současné době neopouštějí zdi svého pokoje.

V. Základní údaje o klientech

Celková kapacita pobytových služeb Domovů sociálních služeb Litvínov ke konci roku 2019 je 295 klientů. Z toho na pracovišti Zátíší Domov pro osoby se zdravotním postižením 114 klientů, v Chráněném bydlení 11 klientů a na pracovišti Křížatecká 170 klientů (Domov pro seniory 117 klientů, Domov se zvláštním režimem pro osoby s chronickým duševním onemocněním a etylickou demencí 16 klientů, Domov se zvláštním režimem pro osoby s Alzheimerovou nemocí nebo jinými typy demence 37 klientů). Okamžitá kapacita v ambulantní službě Sociálně terapeutická dílna je 8 klientů.

Na pracovišti Zátíší čp. 177 v Domově pro osoby se zdravotním postižením jsou klienti, kteří jsou mentálně postižení nebo mentálně postižení s tělesnými nebo smyslovými vadami. Nově je služba poskytována osobám se zdravotním postižením spojeným s imobilitou a vysokou mírou podpory.

V domově pro seniory jsou činnosti klientů přizpůsobovány jejich vlastním požadavkům dle míry schopnosti a zručnosti.

Většina klientů se účastní podle svých možností kulturních, sportovních akcí a výletů, které jsou pravidelně pořádány. Při poskytování sociálních služeb dbáme na to, aby byla naplňována přání a cíle jednotlivých klientů. Vycházíme z jejich individuálních potřeb a zájmů.

Klienti na obou zařízeních mají možnost volby výběru obědů ze dvou druhů jídel. Činnost zde vykonává i stravovací komise, ve které jsou zastoupeni klienti.

Na pracovišti Křížatecká čp. 16 se schází každý měsíc Rada obyvatel ve spolupráci s vedením Domova. Zde se řeší přání, potřeby a připomínky klientů a naopak vedení informuje prostřednictvím Rady obyvatel ostatní klienty o aktuálních i připravovaných akcích.

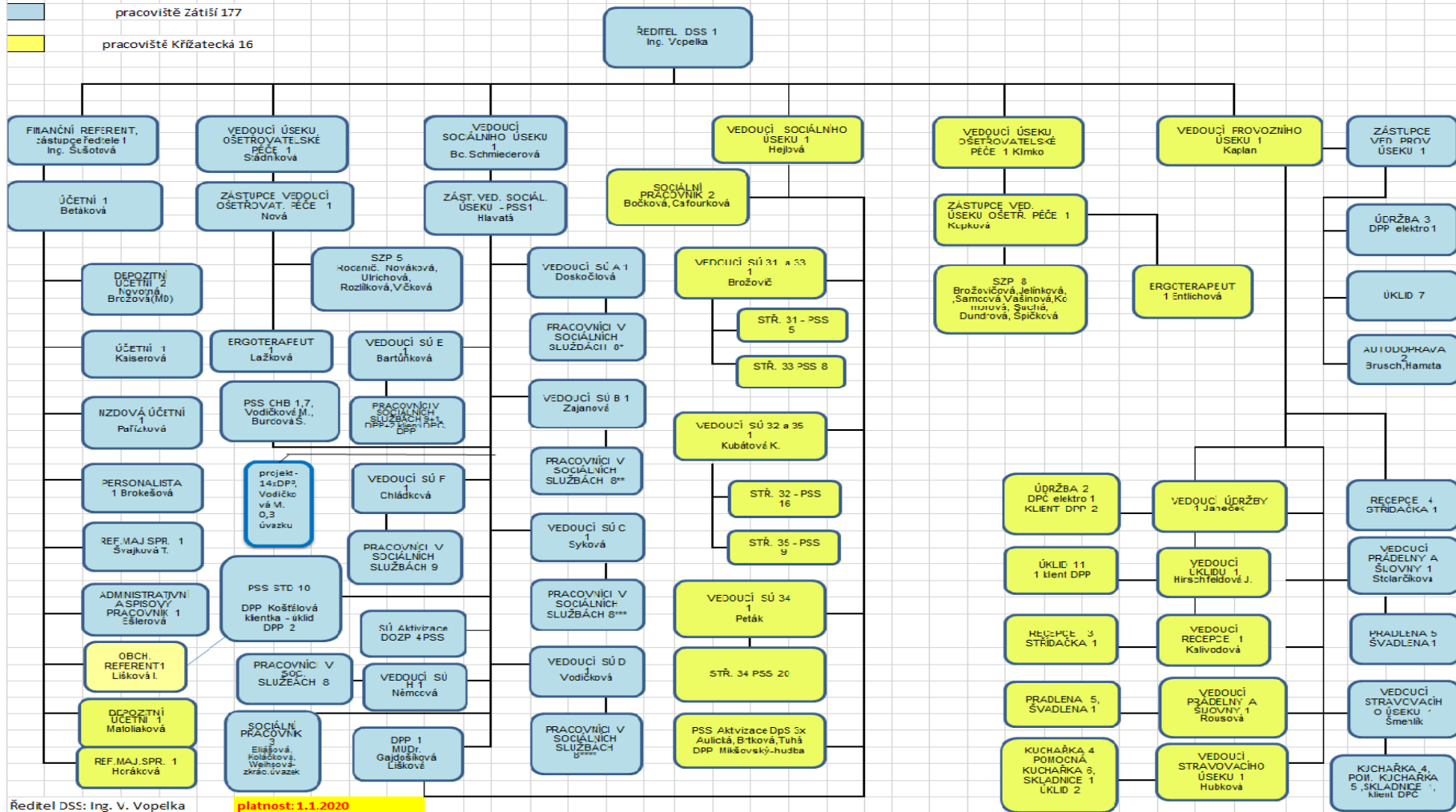
Údaje o klientech jsou uvedeny v příloze č. 1.

VI. Organizační schéma

ORGANIZAČNÍ SCHÉMA DOMOVŮ SOCIÁLNÍCH SLUŽEB LITVÍNOV
PŘÍSPĚVKOVÁ ORGANIZACE

ZÁTIŠÍ 177

Zřizovatel: Krajský úřad Ústeckého kraje



VII. Základní personální údaje a vzdělávání zaměstnanců

Složení zaměstnanců je obsaženo v příloze dle organizačního řádu. Většinový podíl zaměstnanců představují pracovníci v přímé péči (pracovník v sociálních službách, střední zdravotní personál, sociální pracovníce v počtu 161), další, neméně důležité profese, které zabezpečují plynulý provoz organizace, jsou řidiči, kuchařky, údržbáři, uklízečky, pradleny, švadleny a pracovníci THP.

Pracovníci v sociálních službách absolvují kurzy, které jsou nutné pro jejich výkon profese pracovníka v sociálních službách v rozsahu nejméně 24 hodin za rok, THP pracovníci procházejí školeními v souladu se změnami zákonů.

Zdravotničtí pracovníci se pravidelně zúčastňují odborných seminářů a kurzů, z nichž některé jsou přímo organizovány v našem zařízení. Organizujeme i výměnné stáže se zařízeními obdobného typu.

Všichni pracovníci jsou pravidelně proškolení z předpisů a pravidel PO a BOZP. Vstupní školení probíhá ihned při nástupu jednotlivými vedoucími úseky.

Na začátku každého roku zpracovávají vedoucí pracovníci v přímé péči plán vzdělávání dle individuálních potřeb a zájmů pracovníků. Jedenkrát za rok probíhá hodnocení pracovníků v přímé péči v programu Cygnus.

Od roku 2018 jsme zapojeni do projektu CZ.03.2.63/0.0/0.0/17_071/007549 „Podpora procesů ve službách a podpora rozvoje sociální práce v DSS Litvínov. V rámci projektu byly realizovány audity na vybraných sociálních službách (Sociálně terapeutická dílna, Chráněné bydlení), dále konzultace k metodikám a tvorba metodik včetně AAKK, odborné stáže, supervizní podpora, doplňkové vzdělávání, kvalifikační kurz pro pracovníky v sociálních službách (pro sociální službu Sociálně terapeutická dílna, Chráněné bydlení, Domov pro osobu se zdravotním postižením). Projekt bude naplňován až do března roku 2020.

Stav zaměstnanců k 31. 12. 2019 je 263 osob. Zdravotní péči (vstupní, periodické, výstupní prohlídky i mimořádně) pro zaměstnance zabezpečuje smluvní lékař pracovně lékařských služeb.

Krajskou hygienickou stanicí Ústeckého kraje je zpracována kategorizace prací, dle zákona 258/2000 Sb.

Péče o zaměstnance je zajištěna formou příspěvků z Fondu kulturních a sociálních potřeb na stravování, kulturní akce, poskytování Unišeků FKSP+, možností využít bezúročnou půjčku na základě podmínek stanovených v Zásadách čerpání FKSP. Péče o zaměstnance je realizována i formou neustálého vylepšování pracovního prostředí.

V závěru roku 2020 plánujeme provést nábor 14 pracovníků v sociálních službách, 2 provozních pracovníků (úklid, prádelna, řidič), 1 středního zdravotnického pracovníka pro odloučené pracoviště Tylova (služba DoZP), který dle plánu zahájí provoz 1.1.2021 v nově zrekonstruovaných prostorách bývalé polikliniky Litvínov. Dále nábor 5 pracovníků v sociálních službách pro pracoviště Křížatecká, kde je nutno posílit personál z důvodu zhoršujícího stavu klientů, zabezpečení nepřetržitých směn v době dovolených, nemocí apod. a rovněž z důvodu poskytování služeb v širším rozsahu (Důstojný život až do konce).

Detailní informace jsou v příloze č. 2.

VIII. Hospodaření organizace a další činnosti

Organizace v roce 2019 hospodařila s rozpočtem 161 861 tis. Kč a hospodářský rok byl zakončen kladným výsledkem hospodaření ve výši 57 tis. Kč.

Příjmy organizace činily 161 918 tis. Kč a skládají se z příjmů od klientů (za ubytování a stravu), příspěvku na péči, příjmy od zdravotních pojišťoven (které v roce 2019 nadále výrazně stoupají díky optimalizaci vykazování výkonů na zdravotní pojišťovny), a tzv. vyrovnávací platby - dotace na sociální služby od MPSV, příspěvku zřizovatele, dary a nahodilé příjmy. Všechny vynaložené náklady směřovaly ke zvýšení kvality poskytovaných služeb a rozvoji zařízení.

Rozpočet 2019 byl v průběhu roku měněn v souvislosti s navýšením platů v sociálních službách a zapojením do projektu CZ.03.2.63/0.0/0.0/17_071/007549 „Podpora procesů ve službách a podpora rozvoje sociální práce v DSS Litvínov“.

Od roku 2016 jsou sociální služby, které jsou podpořeny v rámci dotačního řízení Ústeckého kraje, považovány za služby obecného hospodářského zájmu (services of general economic interest, také SGEI) coby pojmu evropského práva.

Od roku 2016 jsou financovány formou vyrovnávací platby upravené Rozhodnutím komise č. 2012/21/EU ze dne 20. prosince 2011 o použití čl. 106 odst. 2 Smlouvy o fungování Evropské unie na státní podporu ve formě vyrovnávací platby za závazek veřejné služby udělené určitým podnikům pověřeným poskytováním služeb obecného hospodářského zájmu (dále jen „Rozhodnutí č. 2012/21/EU“).

Organizace obdržela Pověření Ústeckého kraje k poskytování služeb obecného hospodářského zájmu (sociální služby) formou Smlouvy o pověření k poskytování služby obecného hospodářského zájmu (dále jen „Pověření“) v souladu s Rozhodnutím č. 2012/21/EU a to alespoň po dobu podpory sociální služby v daném dotačním roce.

Na základě tohoto Pověření může sociální služba čerpat finanční prostředky od ÚK a jiných veřejných subjektů (např. obcí, Úřadu práce ČR, Úřad vlády ČR apod.) formou vyrovnávací platby.

Z fondu investic byla v roce 2019 provedena rekonstrukce terasy na sociálním úseku „C“, rekonstrukce střechy na výměňkové stanici, výstavba příčky s dveřmi na sociálním úseku „E“ na pracovišti Zátíší. Dále byla z fondu investic pořízena myčka bílého nádobí, myčka podložních mís pro pracoviště Zátíší, sprchovací lehátko, kombinovaný sporák pro pracoviště Křížatecká. Část těchto akcí byla financována z účelového investičního příspěvku, respektive ze zůstatku poskytnutého investičního příspěvku v roce 2018. Formou finančního leasingu byly pořízeny dva devítimístné osobní automobily.

Organizaci byly poskytnuty věcné a finanční dary v celkové hodnotě 322 tis. Kč. Nejvyšší finanční dar byl poskytnut Severočeskou teplárenskou ve výši 263 tis. Kč. Z daru byly pořízeny pečovatelské pomůcky. Pohledávky za klienty k 31. 12. 2019 činí 984 tis. Kč. V roce 2019 proběhlo v organizaci několik vnějších kontrol (KHES, PKM Audit s.r.o. – účetní audit, Všeobecná zdravotní pojišťovna). Odepisování majetku probíhá na základě odpisového plánu rovnoměrným způsobem a kvalifikovaného přehodnocování doby použitelnosti. Organizace neprovozuje doplňkovou činnost.

Poměr nákladů je v tabulce u přílohy č. 3

IX. Rozpočet 2020

Rozpočet je vždy sestavován na základě skutečností z předchozích let, s přihlédnutím k plánovaným tržbám a přihlédnutím na potřeby a plánované akce jednotlivých zařízení v souladu se zákonem 108/2006 Sb. o sociálních službách.

V plánu jsou zahrnuty tyto zdroje financování: dotace od MPSV, příspěvek zřizovatele, platby od zdravotních pojišťoven, úhrady od klientů, příspěvky na péči, platby za nadstandardní služby od klientů, sponzorské dary a tržby za obědy od zaměstnanců.

Na každé účetní období plánujeme nutnou postupnou modernizaci vybavení na jednotlivých odděleních a opravy v prostorách celého areálu.

Na rok 2020 je plánována rekonstrukce sociálního úseku „E“, a to rozšíření vstupu do koupelny, rozdělení místnosti na koupelnu a čisticí místnost, kde bude instalována myčka podložních mís pořízená v roce 2019. Pro pracoviště Zátíší je plánováno zakoupit z fondu investic elektrickou zvedací vanu, server včetně licencí, pro pracoviště Křížatecká stavěcí elektrický zvedák, myčku podložních mís. Rada Ústeckého kraje schválila zapojení naší organizace do projektu „Rehabilitace polykání, hlasu a sluchu pro seniory a osoby s neurologickým postižením“ s rozpočtem 213 tis. Kč pro rok 2020.

V plánu jsou započítány náklady na pořízení nutného vybavení pro nově vzniklé detašované pracoviště DoZP Tylova Litvínov, kde provoz bude zahájen 1.1.2021, jak je již zmíněno v čl. VII. Rozpočet je sestaven, jako vyrovnaný ve výši 167 816 tis. Kč. Největší podíl v rozpočtu tvoří náklady na platy, které představují včetně odvodů téměř 75% rozpočtu.

Finanční plán na rok 2020 je uveden příloze č. 4

X. Vedení organizace, kontakty

Ředitel
Zástupce ředitele, finanční referent

Ing. Vladimír Vopelka
Ing. Helena Šušotová

Vedoucí úseku ošetrovatelské péče Zátíší
Vedoucí sociálního úseku Zátíší
Vedoucí provozního úseku Zátíší, Křížatecká
Vedoucí úseku ošetrovatelské péče Křížatecká
Vedoucí sociálního úseku Křížatecká

Eva Stádníková
Bc. Kateřina Schmiederová, DiS.
Osvald Kaplan
Jaroslava Klimko
Mgr. Magdaléna Hejlová

Adresa

Domovy sociálních služeb Litvínov
příspěvková organizace
Zátíší čp. 177
435 42 Litvínov-Janov

e-mail:
webové stránky:
Telefon:

dss@dsslitvinov.cz
www.dsslitvinov.cz
476 742 030

Adresa detašovaného pracoviště Křížatecká čp. 16

Domovy sociálních služeb Litvínov
Křížatecká čp. 16
435 42 Litvínov-Janov

Telefon:
e-mail:

476 742 042
dss@dsslitvinov.cz

Základní údaje o klientech

Přehled o počtech klientů k 31. 12. 2019 Domov pro osoby se zdravotním postižením

	Počet celkem	Muži	Ženy
Kapacita zařízení k 31. 12. 2019	114		
Počet klientů (obložnost) k 1. 1. 2019	109	79	30
Přijato v r. 2019	7	6	1
Ukončen pobyt v r. 2019	4	2	2
Přemístěno do jiného zařízení v r. 2019	0	0	0
Počet klientů (obložnost) k 31. 12. 2019	112	83	29

Přehled o počtech klientů k 31. 12. 2019 Chráněné bydlení

	Počet celkem	Muži	Ženy
Kapacita zařízení k 31. 12. 2019	11		
Počet klientů (obložnost) k 1. 1. 2019	9	6	3
Přijato v r. 2019	0	2	0
Ukončen pobyt v r. 2019	0	0	0
Přemístěno do jiného zařízení v r. 2019	0	0	0
Počet klientů (obložnost) k 31. 12. 2019	11	8	3

Přehled o počtech klientů k 31.12.2019 Domov pro seniory

	Počet celkem	Muži	Ženy
Kapacita zařízení k 31.12. 2019	117		
Počet klientů (obložnost) k 1.1. 2019	112	30	82
Přijato v r. 2019	23	7	16
Ukončen pobyt v r. 2019	24	7	17
Přemístěno do jiného zařízení v r. 2019	1	0	1
Počet klientů (obložnost) k 31.12.2019	111	30	81

Přehled o počtech klientů k 31.12.2019 Domov se zvláštním režimem (pro osoby s chronickým duševním onemocněním a etylickou demencí)

	Počet celkem	Muži	Ženy
Kapacita zařízení k 31.12.19	16	0	
Počet klientů (obložnost)k 1.1.2019	15	15	0
Přijato v r. 2019	1	1	0
Ukončen pobyt v r. 2019	0	0	0

Přemístěno do jiného zařízení v r. 2019	0	0	0
Počet klientů (obložnost) k 31.12.2019	16	16	0

Přehled o počtech klientů k 31.12.2019 **Domov se zvláštním režimem** (pro osoby s Alzheimerovou nemocí nebo jinými typy demence)

	Počet celkem	Muži	Ženy
Kapacita zařízení k 31.12.2019	37		
Počet klientů (obložnost) k 1.1.2019	34	13	21
Přijato v r. 2019	12	5	7
Ukončen pobyt v r. 2019	11	7	4
Přemístěno do jiného zařízení v r. 2019	1	1	0
Počet klientů (obložnost) k 31.12.2019	35	11	24

Složení klientů dle krajů k 31. 12. 2019 **Domov pro osoby se zdravotním postižením**

	Počet celkem	Muži	Ženy
Ústecký kraj	92	67	25
Liberecký kraj	11	9	2
Plzeňský kraj	2	2	0
Jihočeský kraj	0	0	0
Jihomoravský kraj	0	0	0
Karlovarský kraj	2	2	0
Kraj Vysočina	1	0	1
Pardubický kraj	1	0	1
Královehradecký kraj	0	0	0
Středočeský kraj	2	2	0
Olomoucký kraj	0	0	0
Moravskoslezský kraj	1	1	0

Hlavní měst Praha	0	0	0
Slovenská republika	0	0	0
země EU	0	0	0

Složení klientů dle krajů k 31. 12. 2019 **Chráněné bydlení**

	Počet celkem	Muži	Ženy
Ústecký kraj	11	8	3
Liberecký kraj	0	0	0
Plzeňský kraj	0	0	0
Jihočeský kraj	0	0	0
Jihomoravský kraj	0	0	0
Karlovarský kraj	0	0	0
Kraj Vysočina	0	0	0
Pardubický kraj	0	0	0
Královhradecký kraj	0	0	0
Středočeský kraj	0	0	0
Olomoucký kraj	0	0	0
Moravskoslezský kraj	0	0	0
Hlavní měst Praha	0	0	0
Slovenská republika	0	0	0
země EU	0	0	0

Složení klientů dle krajů k 31.12.2019 Domov pro seniory

	Počet celkem	Muži	Ženy
Ústecký kraj	103	27	76
Liberecký kraj	1	0	1
Plzeňský kraj	0	0	0
Jihočeský kraj	0	0	0
Jihomoravský kraj	0	0	0
Karlovarský kraj	1	1	0
Kraj Vysočina	0	0	0
Pardubický kraj	0	0	0
Královeský kraj	2	0	2
Středočeský kraj	3	1	2
Olomoucký kraj	0	0	0
Moravskoslezský kraj	1	1	0
Hlavní město Praha	0	0	0
Zlínský kraj	0	0	0
Slovenská republika	0	0	0
země EU			

Složení klientů dle krajů k 31.12.2019 Domov se zvláštním režimem (pro osoby s chronickým duševním onemocněním a etylickou demencí)

	Počet celkem	Muži	Ženy
Ústecký kraj	16	16	0
Liberecký kraj	0	0	0
Plzeňský kraj	0	0	0
Jihočeský kraj	0	0	0
Jihomoravský kraj	0	0	0
Karlovarský kraj	0	0	0
Kraj Vysočina	0	0	0
Pardubický kraj	0	0	0
Královeský kraj	0	0	0
Středočeský kraj	0	0	0
Olomoucký kraj	0	0	0
Moravskoslezský kraj	0	0	0
Hlavní město Praha	0	0	0
Slovenská republika	0	0	0
Zlínský kraj	0	0	0
země EU	0	0	0

Složení klientů dle krajů k 31.12. 2019 Domov se zvláštním režimem (pro osoby s Alzheimerovou nemocí nebo jinými typy demence)

	Počet celkem	Muži	Ženy
Ústecký kraj	33	11	22
Liberecký kraj	1	0	1
Plzeňský kraj	0	0	0
Jihočeský kraj	0	0	0
Jihomoravský kraj	0	0	0
Karlovarský kraj	0	0	0
Kraj Vysočina	0	0	0
Pardubický kraj	0	0	0
Královeský kraj	1	0	1
Středočeský kraj	0	0	0
Olomoucký kraj	0	0	0

Moravskoslezský kraj	0	0	0
Hlavní město Praha	0	0	0
Slovenská republika	0	0	0
Zlínský kraj	0	0	0
země EU	0	0	0

Věkové složení klientů Domova pro osoby se zdravotním postižením

	2017			2018			2019		
	Celkem	Muži	Ženy	Celkem	Muži	Ženy	Celkem	Muži	Ženy
do 1 roku	0	0	0	0	0	0	0	0	0
1 - 7 let	0	0	0	0	0	0	0	0	0
7 - 10 let	0	0	0	0	0	0	0	0	0
11 - 15 let	2	1	1	1	0	1	1	0	1
16 - 18 let	4	2	2	3	2	1	3	2	1
19 - 26 let	10	4	6	9	4	5	10	5	5
27 - 64 let	92	71	21	95	73	22	95	73	22
65 - 80 let	4	4	0	3	3	0	3	3	0
nad 80 let	0	0	0	0	0	0	0	0	0
Průměrný věk	39,2	41,6	32,7	40,1	42,4	33,9	40,9	43,1	34,7
Omezení ve svéprávnosti	109	79	30	107	77	30	69	50	19

Věkové složení klientů Chráněné bydlení

	2017			2018			2019		
	Celkem	Muži	Ženy	Celkem	Muži	Ženy	Celkem	Muži	Ženy
do 1 roku	0	0	0	0	0	0	0	0	0
1 - 7 let	0	0	0	0	0	0	0	0	0
7 - 10 let	0	0	0	0	0	0	0	0	0
11 - 15 let	0	0	0	0	0	0	0	0	0
16 - 18 let	0	0	0	0	0	0	0	0	0
19 - 26 let	1	0	1	1	0	1	1	1	0
27 - 64 let	8	5	3	8	6	2	10	7	3
65 - 80 let	0	0	0	0	0	0	0	0	0
nad 80 let	0	0	0	0	0	0	0	0	0
Průměrný věk	39,9	41,8	35,9	40,6	44,2	36,7	44,8	47,2	37,0
Omezení ve svéprávnosti	9	6	3	9	6	3	8	6	2

Věkové složení klientů Domov pro seniory

	2017	2018	2019

	Celkem	Muži	Ženy	Celkem	Muži	Ženy	Celkem	Muži	Ženy
do 1 roku	0	0	0	0	0	0	0	0	0
1 - 7 let	0	0	0	0	0	0	0	0	0
7 - 10 let	0	0	0	0	0	0	0	0	0
11 - 15 let	0	0	0	0	0	0	0	0	0
16 - 18 let	0	0	0	0	0	0	0	0	0
19 - 26 let	0	0	0	0	0	0	0	0	0
27 - 64 let	0	0	0	0	0	0	0	0	0
65 - 80 let	39	15	24	44	17	27	38	16	22
nad 80 let	72	16	56	68	13	55	73	14	59
Průměrný věk	82,59	79,87	83,65	82,18	79,03	83,33	82,81	78,8	84,3
Omezení v právních úkonech	6	3	3	7	4	3	10	5	5

Věkové složení klientů **Domov se zvláštním režimem** (pro osoby s chronickým duševním onemocněním a etylickou demencí)

	2017			2018			2019		
	Celkem	Muži	Ženy	Celkem	Muži	Ženy	Celkem	Muži	Ženy
do 1 roku	0	0	0	0	0	0	0	0	0
1 - 7 let	0	0	0	0	0	0	0	0	0
7 - 10 let	0	0	0	0	0	0	0	0	0
11 - 15 let	0	0	0	0	0	0	0	0	0
16 - 18 let	0	0	0	0	0	0	0	0	0
19 - 26 let	0	0	0	0	0	0	0	0	0
27 - 64 let	8	8	0	8	8	0	8	8	0
65 - 80 let	8	8	0	6	6	0	7	7	0
nad 80 let	0	0	0	1	1	0	1	1	0
Průměrný věk	63,56	63,56	0	64,13	64,13	0	64,13	64,13	0
Omezení v právních úkonech	12	12	0	11	11	0	12	12	0

Věkové složení klientů **Domov se zvláštním režimem** (pro osoby s Alzheimerovou nemocí nebo jinými typy demence)

	2017			2018			2019		
	Celkem	Muži	Ženy	Celkem	Muži	Ženy	Celkem	Muži	Ženy
do 1 roku	0	0	0	0	0	0	0	0	0
1 - 7 let	0	0	0	0	0	0	0	0	0
7 - 10 let	0	0	0	0	0	0	0	0	0
11 - 15 let	0	0	0	0	0	0	0	0	0
16 - 18 let	0	0	0	0	0	0	0	0	0
19 - 26 let	0	0	0	0	0	0	0	0	0
27 - 64 let	1	1	0	1	1	0	1	1	0
65 - 80 let	14	5	9	19	8	11	19	7	12
nad 80 let	21	5	16	14	4	10	15	3	12
Průměrný věk	81,0	77,36	82,60	78,88	76,54	80,33	78,77	74,09	80,92
Omezení v právních úkonech	5	3	2	12	5	7	16	5	11

Zdravotní stav klientů Domov pro osoby se zdravotním postižením

	2017			2018			2019		
	Celkem	Muži	Ženy	Celkem	Muži	Ženy	Celkem	Muži	Ženy
mobilní	112	82	30	84	68	16	82	60	22
částečně mobilní	13	10	3	13	3	10	16	13	3
imobilní	12	8	4	14	10	4	14	10	4

Zdravotní stav klientů Chráněné bydlení

	2017			2018			2019		
	Celkem	Muži	Ženy	Celkem	Muži	Ženy	Celkem	Muži	Ženy
mobilní	9	6	3	9	6	3	11	8	3
částečně mobilní	0	0	0	0	0	0	0	0	0
imobilní	0	0	0	0	0	0	0	0	0

Zdravotní stav klientů Domov pro seniory

	2017			2018			2019		
	Celkem	Muži	Ženy	Celkem	Muži	Ženy	Celkem	Muži	Ženy
mobilní	37	12	25	27	13	14	30	12	18
částečně mobilní	40	13	27	71	18	53	38	7	31
imobilní	34	6	28	15	2	13	43	9	34

Zdravotní stav klientů Domov se zvláštním režimem (pro osoby s chronickým duševním onemocněním a etylickou demencí)

	2017			2018			2019		
	Celkem	Muži	Ženy	Celkem	Muži	Ženy	Celkem	Muži	Ženy
mobilní	12	12	0	11	11	0	12	12	0
částečně mobilní	3	3	0	3	0	0	3	3	0
imobilní	1	1	0	1	0	0	1	1	0

Zdravotní stav klientů Domov se zvláštním režimem (pro klienty s Alzheimerovou nemocí nebo jinými typy demence)

	2017			2018			2019		
	Celkem	Muži	Ženy	Celkem	Muži	Ženy	Celkem	Muži	Ženy
mobilní	19	4	15	21	7	14	14	5	9
částečně mobilní	11	5	6	9	5	4	12	4	8
imobilní	6	2	4	7	1	6	9	2	7

Přiznání příspěvku na péči k 31. 12. 2019 **Domov pro osoby se zdravotním postižením**

	Počet klientů	Muži	Ženy
bez příspěvku	0	0	0
stupeň I.	4	3	1
stupeň II.	32	27	5
stupeň III.	32	23	9
stupeň IV.	44	30	14



Přiznání příspěvku na péči k 31. 12. 2019 **Chráněné bydlení**

	Počet klientů	Muži	Ženy
stupeň I.	5	4	1
stupeň II.	6	4	2
stupeň III.	0	0	0
stupeň IV.	0	0	0



Přiznání příspěvku na péči k 31.12.2019 **Domov pro seniory**

	Počet klientů	Muži	Ženy
stupeň I.	32	12	20
stupeň II.	29	5	24
stupeň III.	25	7	18
stupeň IV.	9	0	9



Přiznání příspěvku na péči k 31.12.2019 **Domov se zvláštním režimem** (pro osoby s chronickým duševním onemocněním a etylickou demencí)

	Počet klientů	Muži	Ženy
stupeň I.	5	5	0
stupeň II.	8	8	0
stupeň III.	1	1	0
stupeň IV.	1	1	0



Přiznání příspěvku na péči k 31.12.2019 **Domov se zvláštním režimem** (pro klienty s Alzheimerovou nemocí nebo jinými typy demence)

	Počet klientů	Muži	Ženy
stupeň I.	7	2	5
stupeň II.	12	4	8
stupeň III.	5	2	3
stupeň IV.	8	2	6



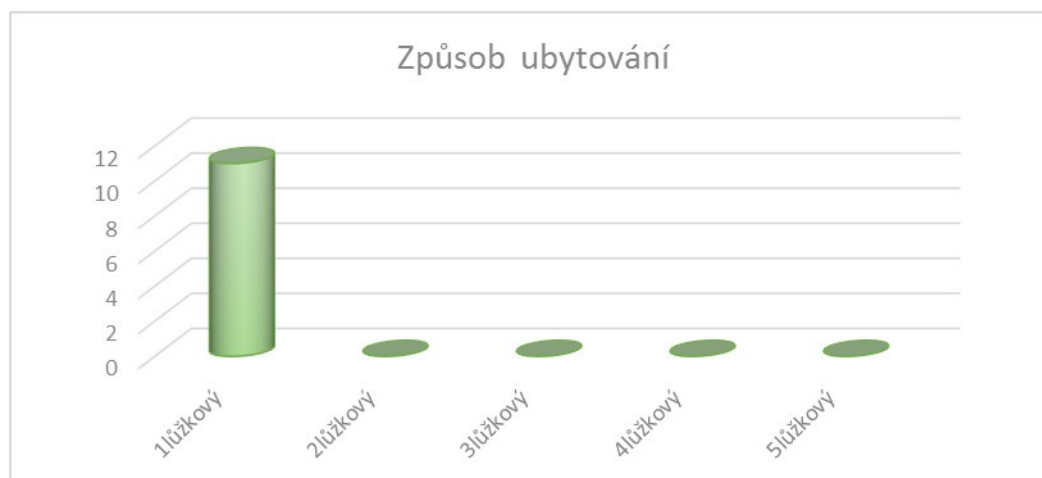
Způsob ubytování klientů k 31. 12. 2019 Domov pro osoby se zdravotním postižením

	1	2	3	4	5
Počet lůžek	1	2	3	4	5
Počet pokojů	22	33	4	1	2



Způsob ubytování klientů k 31. 12. 2019 Chráněné bydlení

Počet lůžek	1	2	3
Počet pokojů	11	0	0



Způsob ubytování klientů k 31.12.2019 Domov pro seniory

Počet lůžek	1	2
Počet pokojů	71	23



Způsob ubytování klientů k 31.12.2019 **Domov se zvláštním režimem** (pro osoby s chronickým duševním onemocněním a etylickou demencí)

Počet lůžek	1	2
Počet pokojů	0	8



Způsob ubytování klientů k 31.12.2019 **Domov se zvláštním režimem** (pro osoby s Alzheimerovou nemocí nebo jinými typy demence)

Počet lůžek	1	2
Počet pokojů	17	10



Příloha č. 2

Základní personální údaje

Členění zaměstnanců podle věku a pohlaví – stav k 31.12.2019

Věk	Muži	Ženy	Celkem	%
do 20 let	0	3	3	1,14
21 - 30 let	7	9	16	6,08
31 - 40 let	3	34	37	14,07

41 - 50 let	3	87	90	34,22
51 - 60 let	5	91	96	36,50
61 let a více	6	15	21	7,99
celkem	24	239	263	100,00
%	9,13	90,87	100,00	x

Členění zaměstnanců podle vzdělání a pohlaví – stav k 31. 12. 2019

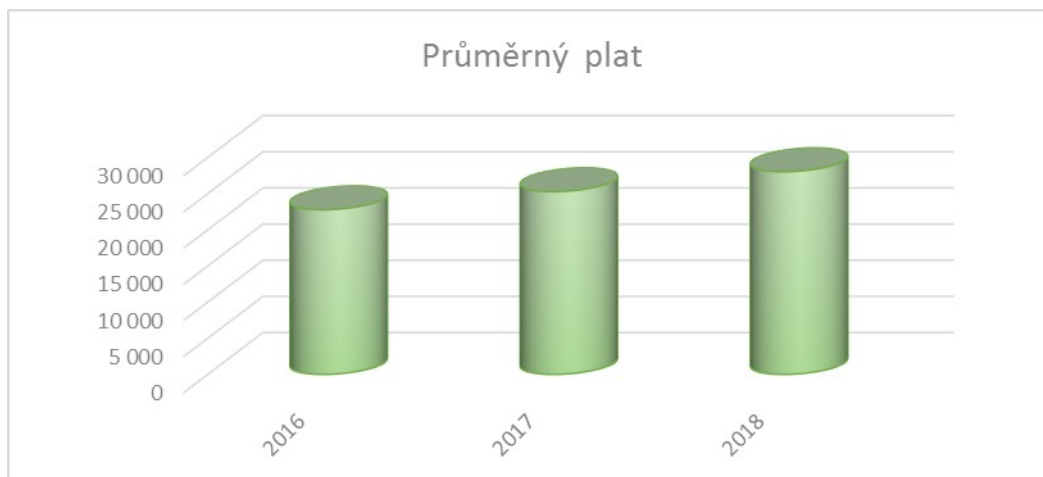
Vzdělání dosažené	Muži	Ženy	celkem	%
základní	1	29	30	11,41
vyučen	11	119	130	49,43
střední odborné	0	4	4	1,52
úplně střední	1	1	2	0,76
úplně střední odborné	8	71	79	30,04
vyšší odborné	0	9	9	3,42
vysokoškolské	3	6	9	3,42
celkem	24	239	263	100,00

Složení zaměstnanců dle profesí k 31.12. 2019

Složení zaměstnanců	2017	2018	2019
THP	12	12	12
SZP+ ergoterapeut	19	19	19
PSP	136	146	147
Vychovatelé	0	0	0
Sociální pracovníci	6	6	7
Stravovací provoz	21	21	24
Prádelna+krejčí	14	14	14
Údržba	8	9	9
Úklid	19	18	19
Ostatní (vrátnice+řidič)	12	12	12
	247	257	263

Stav zaměstnanců a průměrný plat

	2017	2018	2019
Průměrný přepočtený evidenční stav zaměst.	239,4	255,8	260,3
Průměrná hrubá mzda na 1 zaměst. v Kč	22 761	25 261	28 013
Mzdové náklady v tis. Kč (bez odvodů zaměstnavatele)	65 387	77 540	87 500



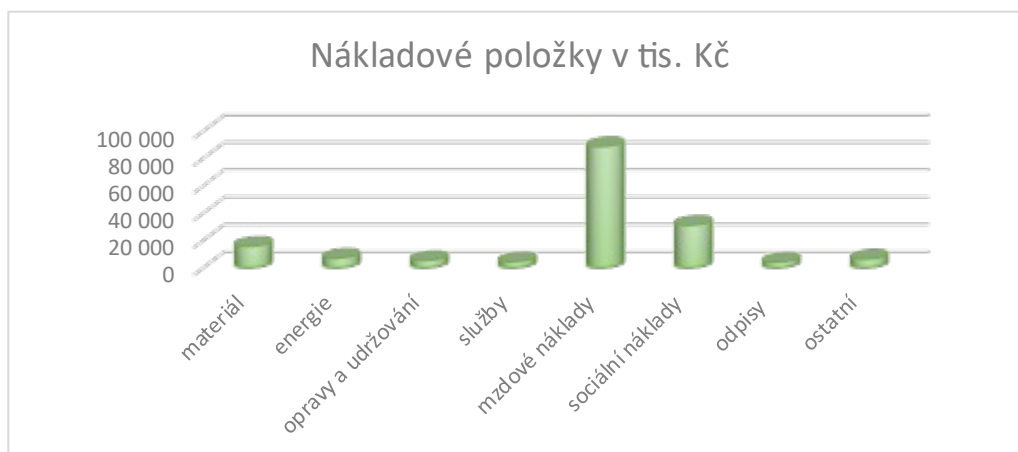
Příloha č. 3

Hospodaření organizace

Přehled nákladů (v tis. Kč)

	2017	2018	2019

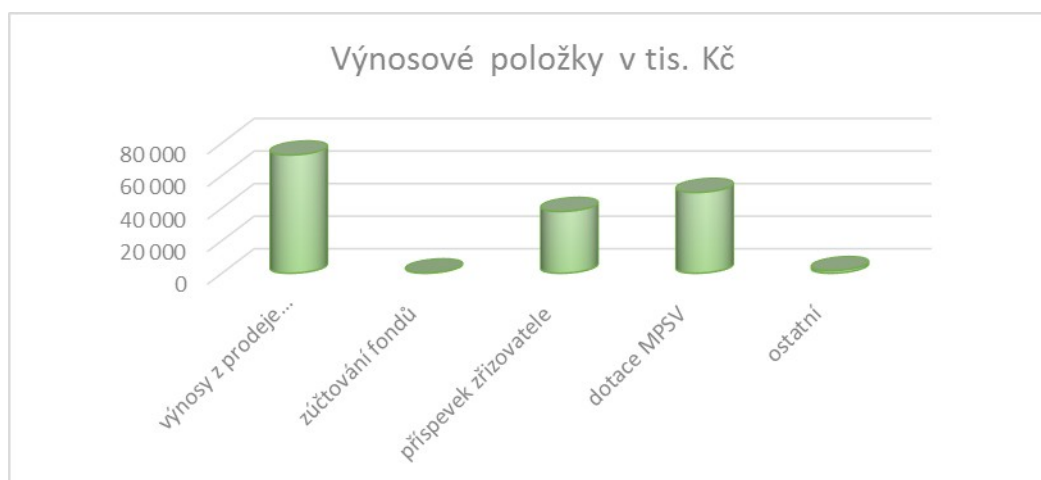
č.ú. vybrané položky	Hlavní činnost	Doplňková činnost	Hlavní činnost	Doplňková činnost	Hlavní činnost	Doplňková činnost
501 Materiál	13 829	0	15 917	0	15 560	0
502 Energie	6 523	0	6 610	0	6 879	0
511 Opravy a udržování	2 365	0	1 751	0	5 245	0
512 Cestovné	101	0	139	0	191	0
513 Náklady na reprezentaci	18	0	12	0	81	0
518 Služby	3 556	0	4 553	0	4 296	0
521 Mzdové náklady	66 160	0	78 546	0	88 631	0
524-528 Zákonné a soc.poj.	22 413	0	27 746	0	31 000	0
Příděly do FKSP	1 313	0	1 558	0	1 760	0
Ostatní náklady	5 285	0	4 365	0	4 236	0
551 Odpisy	3 745	0	3 810	0	3 982	0
Náklady celkem	125 308	0	145 007	0	161 861	0



Přehled výnosů (v tis. Kč)

	2017		2018		2019	
	Hlavní činnost	Doplňková činnost	Hlavní činnost	Doplňková činnost	Hlavní činnost	Doplňková činnost
Tržby celkem (ú.601-604)	61 377	0	65 189	0	72 629	
z toho:						
-tržby za vlastní výrobky	611	0	436	0	896	

-tržby z prodeje služeb	59 901	0	63 528	0	70 791	
- tržby za prodané zboží	865	0	1 225	0	942	
648 Zúčtování fondů	521	0	407	0	191	
Příspěvek zřizovatele na provoz – závazný ukaz.	29 695	0	35 301	0	37 921	
Dotace	33 336	0	43 821	0	49 611	
Ostatní výnosy	379	0	353	0	1 566	
Výnosy celkem	125 308	0	145 071	0	161 918	

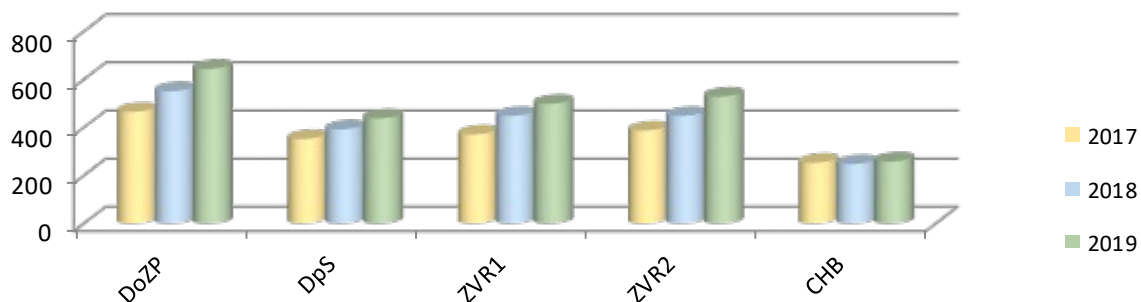


Hospodářský výsledek	2017		2018		2019	
	Hlavní činnost	Doplňková činnost	Hlavní činnost	Doplňková činnost	Hlavní činnost	Doplňková činnost
	0	0	64	0	57	0

Služba	Průměrné náklady na lůžko za rok v tis. Kč/rok		
	2017	2018	2019
Domov pro osoby se zdravotním postižením	466	552	645

Domov pro seniory	353	393	439
Domov se zvláštním režimem 1	372	449	499
Domov se zvláštním režimem 2	388	449	529
Chráněné bydlení	254	248	259

Průměrné náklady na lůžko v tis. Kč dle jednotlivých sociálních služeb



Přehled veřejných zakázek - rok 2019

Poř.č.	ID	Název	Charakter akce	Vybraný účastník	Cena plnění s DPH
1	VZ-6352/2019	Stavební práce DSS Litvínov 2019	stavební práce	ALLKON s.r.o. IČ: 25008196	1 497 662,17
2	VZ-8152/2019	Dodávka gastrovybavení 2019	dodávky	Luboš Konrád IČ: 62201280	445 195,00
3	VZ-10625/2019	Nákup osobního automobilu kombi M1 pro 5 osob	dodávky	AUTOPLUS II, s.r.o. IČ: 47311134	1 025 641,00
4	VZ-16757/2019	Dodávka pracovních oděvů a ochranných pomůcek 2019 - 2023	dodávky	SUCOM PRODUCTION s.r.o. IČ: 263 92 496	84 605,00
5	VZ-16759/2019	Dodávka elektrozařízení pro 2019	dodávky	Jaroslav Čerňanský IČ: 16419677	236 034,00
6	VZ-18930/2019	Nákup 2 ks osobních motorových vozidel pro 9 osob formou leasingu	služby	Urban Auto s.r.o, IČ: 27342174	2 176 017,44
7	VZ-22102/2019	Dodávka, montáž a oprava žaluzií a sítí do oken 2019	dodávky	Archa interier, s.r.o. IČ: 25417371	65 521,60
8	VZ-22710/2019	Práce a služby na tepelném zdroji DSS Litvínov	dodávky	DELTAAX s.r.o. IČ: 28738519	84 109,96
9	VZ-27889/2019	Pečovatelská zařízení a pomůcky pro péči o klienty	dodávky	AUDY s.r.o. IČ: 0054428 Arjo Czech Republic s.r.o IČ: 46962549	526 993,00
10	VZ-30010/2019	Malování DSS Litvínov 2019	stavební práce	Martin Blažek IČ: 63122928	899 020,45
11	VZ-31552/2019	Dodávky bílého a bytového textilu pro r. 2019	dodávky	TANATEX s.r.o. IČ: 28528492	265 221,00
12	VZ-31648/2019	Textil - obálková prostěradla, ochrana matrace	dodávky	APOS BRNO s.r.o. IČ: 46980709	25 870,00
13	VZ-31879/2019	Textil - chrániče oděvu	dodávky	Stamed s.r.o. IČ: 29161941	7 760,00
14	VZ-35334/2019	Sevis VZT a klimatizace DSS Litvínov	služby	NCI.CZ ENGINEERING s.r.o. IČ: 28683218	302 500,00
15	VZ-36315/2019	Dodávky kusového a kancelářského nábytku pro DSS Litvínov 2019	dodávky	Martin Blažek IČ: 63122928	400 891,00
16	VZ-39313/2019	Dodávky nábytku na míru pro DSS Litvínov 2019	dodávky	Arco truhlářství s.r.o. IČ: 28675151	54 254,90
17	VZ-39338/2019	Dodávka gastrovybavení 2019 - II.	dodávky	Luboš Konrád IČ: 62201280	186 973,00
18	VZ-41566/2019	Zdravotnická zařízení - různá zařízení a vybavení	dodávky	KLARO spol. s r.o. IČ: 61460478	65 944,33
19	VZ-41593/2019	Zahradní nábytek pro DSS Litvínov 2019	dodávky	FORPLAST SYSTEMS s.r.o. IČ: 29268915	73 074,00
20	VZ-42279/2019	Manipulační a úklidové vozíky	dodávky	KLARO spol. s r.o. IČ: 61460478	107 915,91
21	VZ-44494/2019	Zdravotní zařízení - různá zdravotnická zařízení a vybavení II.	dodávky	LINET spol. s r.o. IČ: 00507814	11 072,71
22	VZ-44563/2019	Oprava CCTV a EZS - DSS Litvínov	dodávky	Miroslav Fokt - ALTUS IČ: 14824531	221 125,00
23	VZ-45548/2019	Dodávka a montáž sítí do oken v objektu DSS Litvínov	dodávky	Martin Blažek IČ: 63122928	197 181,00
24	VZ-45588/2019	Výměna a dodávka podlahových krytin v objektech DSS Litvínov 2019	dodávky	Martin Blažek IČ: 63122928	881 128,85
25	VZ-47771/2019	Dodávka Set Top Boxů pro příjem IP TV	dodávky	HSC Computers s.r.o. IČ: 25014536	228 690,00
26	VZ-47906/2019	Opravy VS organizace DSS Litvínov, p.o. - 2019	dodávky	DELTAAX s.r.o. IČ: 28738519	728 525,00
27	VZ-48968/2019	Výměna dveří do vstupní haly Křížatecká 16	dodávky	Martin Blažek IČ: 63122928	122 457,75
28	VZ-48994/2019	Zdravotnická zařízení - různá zařízení a vybavení III.	dodávky	Stamed s.r.o. IČ: 29161941 JP-KONTAKT, s.r.o. IČ: 25922378	10 540,00
29	VZ-50629/2019	Oprava markýz na terasách před SÚC a SÚD	dodávky	JEFRO s.r.o. IČ: 28696620	283 256,83
30	VZ-50966/2019	Nádobí a kuchyňské potřeby 2019	dodávky	VELKOOBCHOD ORION spol. s r.o. IČ: 48155403	8 610,00
31	VZ-52776/2019	Vaky	dodávky	Pro CleanLife s.r.o. IČ: 04303342	35 227,00

Přehled provedených oprav a údržby a zdroje financování

Název akce	v tis. Kč	Zdroj financování *
Opravy stavebního charakteru	3 631	Příspěvek zřizovatele
Opravy vozového parku	127	Příspěvek zřizovatele
Opravy strojů, přístrojů a zařízení	898	Příspěvek zřizovatele
Opravy inventáře	31	Příspěvek zřizovatele

Finanční fondy

Rezervní fond - tvorba a čerpání

v tis. Kč

Krytý zůstatek k 31.12.2018	141
z toho sponzorské dary za r.2018	115
Příděl ze zlepšeného hosp. výsledku za r. 2018	64
Jiné zdroje (sponzor.dary) za r. 2019	148
Projekt cz.03.2.63/0.0/0.0/17	167
Tvorba celkem	548
Čerpání celkem	189

Stav k 31. 12. 2019	331
----------------------------	------------

Investiční fond - tvorba a čerpání

v tis. Kč

Krytý zůstatek k 31.12.2018	1 143
z toho sponzorské dary za r.2018	0
Odpisy	3 982
Jiné zdroje (sponzor.dary) za r. 2019	170
Výnosy z prodeje DHM	23
Investiční dotace	0
Tvorba celkem	5 319
Čerpání	2 458
Odvod do rozpočtu zřizovatele celkem	2 806

Zdroje celkem k 31.12.2019	54
-----------------------------------	-----------

Fond odměn - tvorba a čerpání

v tis. Kč

Zůstatek k 31. 12. 2018	60
Převod z HV z r. 2018	0
Čerpání	0
Stav k 31. 12. 2019	60

Přehled přijatých sponzorských darů

	2017		2018		2019	
	počet	v tis. Kč	počet	v tis. Kč	Počet	v tis. Kč
Věcné dary	4	4	5	1 175	1	4
Finanční dary	10	50	7	363	6	318

Rozpočet									
Číslo organizace:	5603								
Rok:	2020								
Datum platnosti rozpočtu:	31.12.								
Typ rozpočtu (upravený/plánovaný)	plánovaný								
									v tis. Kč
Náklady	Rozsah účtů				Předpokládaná skutečnost k 31. 12. za HČ a DČ	Rozpočet			
	Syntetický účet od	Analytický účet od	Syntetický účet do	Analytický účet do		Celkem	HČ	DČ	
501 - Spotřeba materiálu, z toho:	501	0000	501	0998	14 860	15 650	15 650	0	
Léky, SZM, obvazový materiál - DČ	501	0025	501	0049	0	0	0	0	
Léky, SZM, obvazový materiál - HČ	501	0350	501	0399	150	150	150	0	
učebnice a učební pomůcky - DČ	501	0075	501	0099	0	0	0	0	
učebnice a učební pomůcky - HČ	501	0450	501	0499	0	0	0	0	
potraviny - DČ	501	0150	501	0174	0	0	0	0	
potraviny - HČ	501	0600	501	0649	10 600	10 800	10 800	0	
PHM - DČ	501	0175	501	0199	0	0	0	0	
PHM - HČ	501	0650	501	0699	200	200	200	0	
materiál na údržbu - DČ	501	0100	501	0124	0	0	0	0	
materiál na údržbu - HČ	501	0500	501	0549	400	430	430	0	
čistící prostředky - DČ	501	0000	501	0024	0	0	0	0	
čistící prostředky - HČ	501	0300	501	0349	1 100	1 135	1 135	0	
prádlo, oděvy a obuv - DČ	501	0050	501	0074	0	0	0	0	
prádlo, oděvy a obuv - HČ	501	0400	501	0449	250	360	360	0	
kancelářský materiál - DČ	501	0125	501	0149	0	0	0	0	
kancelářský materiál - HČ	501	0550	501	0599	160	200	200	0	
ostatní materiál - DČ	501	0270	501	0298	0	0	0	0	
ostatní materiál - HČ	501	0970	501	0998	2 000	2 375	2 375	0	
502 - Spotřeba energie, z toho:	502	0000	502	0998	7 015	7 105	7 105	0	
elektrická energie - DČ	502	0000	502	0099	0	0	0	0	
elektrická energie - HČ	502	0300	502	0499	3 300	3 340	3 340	0	
plyn - DČ	502	0100	502	0199	0	0	0	0	
plyn - HČ	502	0500	502	0699	165	200	200	0	
teplo - DČ	502	0200	502	0249	0	0	0	0	
teplo - HČ	502	0700	502	0899	3 550	3 565	3 565	0	
pára - DČ	502	0250	502	0298	0	0	0	0	
pára - HČ	502	0900	502	0998	0	0	0	0	
503 - Spotřeba jiných neskladovatelných dodávek	503	0000	503	0998	1 050	1 130	1 130	0	
vodné - DČ	503	0000	503	0199	0	0	0	0	
vodné - HČ	503	0300	503	0499	1 050	1 130	1 130	0	
504 - Prodané zboží - HČ + DČ	504	0000	504	0998	900	900	900	0	
506 - Aktivace dlouhodobého majetku - HČ + DČ	506	0000	506	0998	0	0	0	0	
507 - Aktivace oběžného majetku - HČ + DČ	507	0000	507	0998	0	0	0	0	
508 - Změna stavu zásob vlastní výroby - HČ + DČ	508	0000	508	0998	0	0	0	0	
511 - Opravy a udržování, z toho:	511	0000	511	0998	2 850	1 800	1 800	0	
stavební - DČ	511	0000	511	0024	0	0	0	0	
stavební - HČ	511	0300	511	0399	2 000	1 200	1 200	0	
ostatní - DČ	511	0025	511	0298	0	0	0	0	
ostatní - HČ	511	0400	511	0998	850	600	600	0	
512 - Cestovné - HČ + DČ	512	0000	512	0998	154	199	199	0	
513 - Náklady na reprezentaci - HČ + DČ	513	0000	513	0998	50	22	22	0	
516 - Aktivace vnitroorganizačních služeb - HČ + DČ	516	0000	516	0998	0	0	0	0	
518 - Ostatní služby, z toho:	518	0000	518	0998	4 300	4 929	4 929	0	
stočné, deštné a srážková voda - DČ	518	0200	518	0209	0	0	0	0	
stočné, deštné a srážková voda - HČ	518	0630	518	0659	500	555	555	0	
521 - Mzdové náklady, z toho:	521	0000	521	0998	85 737	95 313	95 313	0	
ZU - objem prostředků na platy v absolutní výši - DČ	521	0000	521	0099	0	0	0	0	
ZU - objem prostředků na platy v absolutní výši - HČ	521	0300	521	0599	84 500	93 500	93 500	0	
ostatní osobní náklady - DČ	521	0100	521	0199	0	0	0	0	
ostatní osobní náklady - HČ	521	0600	521	0899	737	1 153	1 153	0	
Náhrady mzdy za dočasnou pracovní neschopnost - DČ	521	0200	521	0298	0	0	0	0	
Náhrady mzdy za dočasnou pracovní neschopnost - HČ	521	0900	521	0998	500	660	660	0	
524 - Zákonné sociální pojištění - HČ + DČ	524	0000	524	0998	28 780	31 756	31 756	0	
525 - Jiné sociální pojištění - HČ + DČ	525	0000	525	0998	355	393	393	0	
527 - Zákonné sociální náklady - HČ + DČ	527	0000	527	0998	2 500	2 483	2 483	0	
528 - Jiné sociální náklady - HČ + DČ	528	0000	528	0998	0	0	0	0	
531 - Daň silniční - HČ + DČ	531	0000	531	0998	0	0	0	0	
532 - Daň z nemovitosti - HČ + DČ	532	0000	532	0499	0	0	0	0	
538 - Jiné daně a poplatky - HČ + DČ	538	0000	538	0998	4	4	4	0	
549 - Ostatní náklady z činnosti - HČ + DČ	549	0000	549	0998	150	156	156	0	
551 - Odpisy dlouhodobého majetku - HČ + DČ	551	0000	551	0998	3 952	4 076	4 076	0	
u majetku nepořízeného z transferu (účet 401) HČ + DČ	551	*	551	*	3 952	4 076	4 076	0	
u majetku pořízeného z transferu (účet 403) HČ + DČ	551	*	551	*	0	0	0	0	
552 - Prodaný dlouhodobý nehmotný majetek - HČ + DČ	552	0000	552	0998	0	0	0	0	
553 - Prodaný dlouhodobý hmotný majetek - HČ + DČ	553	0000	553	0998	0	0	0	0	
555 - Tvorba a zúčtování rezerv - HČ + DČ	555	0000	555	0998	0	0	0	0	
556 - Tvorba a zúčtování opravných položek - HČ + DČ	556	0000	556	0998	100	100	100	0	
557 - Náklady z vyřazených pohledávek - HČ + DČ	557	0000	557	0998	0	0	0	0	
558 - Náklady z drobného dlouhodobého majetku - HČ + DČ	558	0000	558	0998	1 400	1 800	1 800	0	
562 - Úroky - HČ + DČ	562	0000	562	0998	0	0	0	0	
591 - Daň z příjmů - HČ + DČ	591	0000	591	0998	0	0	0	0	
595 - Dodatečné odvody daně z příjmů - HČ + DČ	595	0000	595	0998	0	0	0	0	
Náklady celkem					154 157	167 816	167 816	0	

Výnosy	Rozsah účtů				Předpokládaná skutečnost k 31. 12. za HČ a DČ	Rozpočet		
	Syntetický účet od	Analytický účet od	Syntetický účet do	Analytický účet do		Celkem	HČ	DČ
601 - Výnosy z prodeje vlastních výrobků - HČ + DČ	601	0000	601	0998	800	800	800	
602 - Výnosy z prodeje služeb, z toho:	602	0000	602	0998	66 309	68 287	68 287	
příspěvek na péči - HČ	602	0400	602	0419	21 200	21 300	21 300	0
ubytování klientů - HČ	602	0320	602	0329	18 300	18 400	18 400	0
stravné klientů - HČ	602	0300	602	0319	12 500	12 700	12 700	0
fakultativní služby - HČ	602	0330	602	0339	125	97	97	0
tržby ze vstupného - DČ	602	0230	602	0249	0	0	0	0
tržby ze vstupného - HČ	602	0750	602	0799	0	0	0	0
školné - HČ	602	0600	602	0619	0	0	0	0
tržby od zdravotních pojišťoven - HČ	602	0450	602	0499	13 384	15 000	15 000	0
stravné zaměstnanci - HČ	602	0500	602	0519	800	790	790	0
ošetřovné klientů - DČ	602	0000	602	0049	0	0	0	0
ošetřovné klientů - HČ	602	0420	602	0429	0	0	0	0
ostatní výnosy z prodeje služeb - DČ	602	0250	602	0298	0	0	0	0
ostatní výnosy z prodeje služeb - HČ	602	0900	602	0998	0	0	0	0
603 - Výnosy z pronájmu - HČ + DČ	603	0000	603	0998	0	0	0	
604 - Výnosy z prodaného zboží - HČ + DČ	604	0000	604	0998	900	900	900	
644 - Výnosy z prodeje materiálu - HČ + DČ	644	0000	644	0998	0	0	0	
645 - Výnosy z prodeje dlouhodobého nehmotného o majetku - HČ + DČ	645	0000	645	0998	0	0	0	
646 - Výnosy z prodeje dlouhodobého hmotného majetku kromě pozemků - HČ + DČ	646	0000	646	0998	0	0	0	
648 - Čerpání fondů, z toho:	648	0000	648	0998	115	40	40	0
RF - HČ	648	0300	648	0599	115	40	40	0
FI (pouze na opravy a údržbu - dle ČÚS č. 704 bod 7.4. písm. c) věta druhá) - HČ	648	0800	648	0899	0	0	0	0
FKSP (např. prac. oděvy, drobný hmotný majetek) - HČ	648	0700	648	0799	0	0	0	0
FO - HČ	648	0600	648	0699	0	0	0	0
649 - Ostatní výnosy z činnosti - HČ + DČ	649	0000	649	0998	440	230	230	0
662 - Úroky - HČ + DČ	662	0000	662	0989	20	0	0	
663 - Kurzové zisky - HČ + DČ	663	0000	663	0989	0	0	0	
664 - Výnosy z přecenění reálnou hodnotou - HČ + DČ	664	0000	664	0998	0	0	0	
669 - Ostatní finanční výnosy - HČ + DČ	669	0000	669	0989	0	0	0	
672 - výnosy vybraných místních vládních institucí z transferů celkem (A+B+C+D+E), z toho:	672	0020	672	0979	85 573	97 559	97 559	0
A - výnosy z nároků na prostředky z rozpočtu ÚK celkem, z toho:	0	0	0	0	37 955	48 086	48 086	0
ZU - příspěvek na provoz - HČ	672	0500	672	0539	37 955	48 086	48 086	0
ZU - příspěvek na velkou údržbu - HČ (UJ 54)	672	0540	672	0549	0	0	0	0
ZU - účelový neinvestiční příspěvek - HČ	672	0550	672	0575	0	0	0	0
ostatní účelové určené neinvestiční příspěvky z rozpočtu ÚK - HČ	672	0576	672	0599	0	0	0	0
přijaté transfery na výzkum a vývoj z rozpočtu ÚSC od zřizovatele - HČ	672	0710	672	0719	0	0	0	0
B - výnosy z transferů ze SR	0	0	0	0	47 618	48 892	48 892	0
přijaté transfery z ústředních rozpočtů - DČ	672	0030	672	0038	0	0	0	
přijaté transfery ze státních fondů - DČ	672	0050	672	0069	0	0	0	
přijaté transfery ze zahraničí - DČ	672	0080	672	0089	0	0	0	
přijaté transfery z ústředních rozpočtů - HČ	672	0300	672	0389	46 952	48 726	48 726	0
přijaté transfery z ústředních rozpočtů - HČ	672	0400	672	0499	666	166	166	0
přijaté transfery od příjemců účelové podpory od zřizovatele - průtokové dotace - HČ	672	0730	672	0739	0	0	0	0
přijaté transfery ze zahraničí - přijaté transfery z orgánů Evropských společenství - HČ	672	0810	672	0819	0	0	0	0
přijaté transfery ze státních fondů - HČ	672	0910	672	0939	0	0	0	0
C - o ostatní transfery mimo rozpočet ÚK	0	0	0	0	0	581	581	0
přijaté transfery na výzkum a vývoj od poskytovatele jiných než zřizovatele - DČ	672	0039	672	0039	0	0	0	
přijaté transfery od podnikatelských/veřejných/ostatních nevěřejných subjektů a od fyzických osob nepodnikajících - DČ	672	0090	672	0139	0	0	0	
přijaté transfery na výzkum a vývoj od poskytovatele jiných než zřizovatele - HČ	672	0390	672	0399	0	581	581	0
přijaté transfery z územních rozpočtů - kromě zřizovatele - HČ	672	0600	672	0699	0	0	0	0
přijaté transfery na výzkum a vývoj z rozpočtu ÚSC od ostatních územních jednotek - HČ	672	0720	672	0729	0	0	0	0
přijaté transfery na výzkum a vývoj od příjemců účelové podpory od ostatních územních jednotek - průtokové dotace - HČ	672	0740	672	0749	0	0	0	0
přijaté transfery z jiných/ostatních mezinárodních institucí - HČ	672	0820	672	0839	0	0	0	0
přijaté transfery od podnikatelských/veřejných/ostatních nevěřejných subjektů a od fyzických osob nepodnikajících - HČ	672	0940	672	0979	0	0	0	0
D - časové rozlišení přijatého investičního transferu	0	0	0	0	0	0	0	0
zúčtování časového rozlišení transferu na pořízení dlouh. maj. v souvislosti s odepisováním - DČ	672	0070	672	0079	0	0	0	0
zúčtování časového rozlišení transferu na pořízení dlouh. maj. v souvislosti s odepisováním - HČ	672	0750	672	0799	0	0	0	0
E - čerpání FI na opravy a údržbu - dle ČÚS č. 704 bod 7.4. písm. c) věta první	0	0	0	0	0	0	0	0
čerpání - fond investic - DČ	672	0020	672	0029	0	0	0	
čerpání - fond investic - HČ	672	0700	672	0709	0	0	0	
Výnosy celkem					154 157	167 816	167 816	0

Vysvětlivky: HČ - hlavní činnost, DČ - doplňková činnost, SR - státní rozpočet, DNM - dlouhodobý nehmotný majetek, DHM - dlouhodobý hmotný majetek, RF - rezervní fond, FI - fond investic, ÚK - Ústecký kraj, FKSP - Fond kulturních a sociálních potřeb, FO - Fond odměn, ZU - závazný ukazatel, účet 521 u oblasti SMT se nejedná o závazný ukazatel, bude uveden účet 5210300-5210599 u HČ, účet 5210000-5210099 u DČ

Datum zpracování:	25.7.2019
Zpracovatel:	Ing. Helena Sušotová
Zástupce organizace:	Ing. Vladimír Vopelka

AKCE KLIENTŮ 2019

Domov pro osoby se zdravotním postižením

ÚNOR

- Oslava svátku zamilovaných
- Valentýnská zábava
- Vodní hrátky pro všechny – bazén Litvínov

BŘEZEN

- Kovbojský ples
- Kreativní dopoledne
- Výlet na Matějskou pout' v Praze

DUBEN

- Setkání s koňmi
- Účast na Prodejní výstavě v Ústí nad Labem
- Kreativní dopoledne - velikonoce
- Sportovní dopoledne v hale
- Pálení čarodějnic

KVĚTEN

- Účast na Dni ve fitness
- Olympijský víceboj v DSS Litvínov
- Účast na Hasičské olympiádě v Ústí nad Labem
- Jak to chodí v kuchyni
- Zahradnický den
- Účast na Sportovních hrách Teplice

ČERVEN

- Zahradní klobouková party s papoušky
- Rekreace Sloup v Čechách II.
- Rekreace Třemošná II.
- Rekreace Jáchymov

ČERVENEC

- Kreativní dopoledne – malování obličků
- Vodní hrátky – ukázka práce hasičů

SRPEN

- Den záchranářů – nácvik první pomoci

ZÁŘÍ

- Zábavné dopoledne – Chudeřín
- Akce Po myslivecké stezce/dravci v DSS Litvínov
- Účast na festivalu tvořivosti Hájský kohout
- Rekreace Farma Zababeč

ŘÍJEN

- Kreativní dopoledne – tvoření dýní
- Halloweenské disko

LISTOPAD

- Kreativní dopoledne – vánoční přání
- Akce Hledáme talent 1. ročník

PROSINEC

- Čertí rej v DSS Litvínov
- Vánoční vystoupení V. Hrona
- Vánoční setkání v DSS Litvínov – Ledové království
- Silvestr 2019



Vodní hrátky - bazén Litvínov



Kovbojský ples



Setkání s koňmi



Vánoční setkání na Zátíší



Ledové království



Záchranářský den



Vodní hrátky – ukázka práce hasičů

Domov pro seniory a domov se zvláštním režimem

LEDEN

- Kurz kreslení s Pavlem Lakomým
- Vystoupení Vladimíra Hrona



ÚNOR

- Kurz kreslení s Pavlem Lakomým
- Maškarní zábava



BŘEZEN

- Kurz kreslení s Pavlem Lakomým
- Vystoupení dětí z MŠ Sluníčko k oslavě MDŽ

DUBEN

- Slavnostní otevření revitalizované zahrady DpS
- Velikonoční mše
- Pálení čarodějnic

KVĚTEN

- Kurz kreslení s Pavlem Lakomým

ČERVEN

- Sportovní hry: „Mezibořské slunce“
- Sportovní hry: „Mezigenerační hry v Dubí“
- Návštěva žáků ZŠ Ruská – předání her pro naše seniory
- Sportovní hry: „Sportovní hry po našem“ pro klienty DpS

ČERVENEC

- Vernisáž s názvem: „Stromy života“
- Kurz kreslení s Pavlem Lakomým
- Hudební vystoupení - Viola

SRPEN

- Letní setkání seniorů Hipodrom Most
- Vystoupení cvičeného psa Maxe
- Kurz kreslení s Pavlem Lakomým
- Hudební vystoupení Šimona Pečenky – Hezky od podlahy

ZÁŘÍ

- Sportovní hry – Janovský sedmiboj
- Oslava 50. výročí založení našeho domova
- Sportovní dopoledne pro děti z MŠ Sluníčko



ŘÍJEN

- Kurz kreslení s Pavlem Lakomým
- Miss staré koleno
- Sportovní hry: „Dubský koláč“
- Podzimní mše

- Vernisáž kreseb našich klientů v Podbořanech
- Písně Karla Hašlera v podání pana Karla Šedivého

LISTOPAD

- Návštěva u babičky – spolupráce s MŠ Sluníčko
- Kurz kreslení s Pavlem Lakomým
- Krušnohorka - vystoupení dechové hudby

PROSINEC

- Návštěva u babičky – spolupráce s MŠ Sluníčko
- Mikulášská nadílka
- Vyprávění o sovách
- Mostečanka – vystoupení dechové hudby (Ježíškova vnoučata)
- Vystoupení ZŠ Hamr
- Vánoční zábava s tombolou



- Vánoční svatá mše
- Vánoční kavárnička
- Silvestrovská kavárnička